

★ Higashimatsuyama City public information

広報 ひがしまつやま

2021

6

June

No.1100



令和3(2021)年6月1日(毎月1日発行)
発行/東松山市 ☎0493-23-2221

☎0493-24-6123

F355-8601 東松山市松葉町1-1-58

編集/広報広聴課



東松山市
公式QRコード



東松山市の公式メール登録QRコード
(市からのお知らせ、防災・気象情報、イベント・講座情報、防災行政無線の放送内容など)

ひがしまつやまプライド認定No.6箭弓さまの牡丹だんご



この度「箭弓さまの牡丹だんご」が、ひがしまつやまプライド銅賞に認定された、有限会社富久屋代表取締役の平田匠氏にお話を伺った。

箭弓さまの牡丹だんごは富久屋の看板商品の1つ。平田氏がかねてから作りたかったみたらしだんごに、市の花ぼたん^{ひらたはな}と箭弓稲荷神社のキツネが人を化かす驚きに着想を得て作ったという開発秘話のある逸品だ。だんごの形はぼたんの大輪を表し、だんごを食べるとあんが出てくることは、キツネに化かされたような驚きを表している。また、だんごを刺すくしは大輪のぼたんを支える茎を表している。

箭弓さまの牡丹だんごの素材、だんごの固さ、みたらしタレのしょう油、中身のあんこなどは全てこだわりを持って作られており、それらが絶妙なハーモニーを生み出している。

今後は、全国的にだんごと言えば「箭弓さまの牡丹だんご」と言われるように、時間をかけて存在感を強めていきたいと語った。



富久屋 本社・工房・直営店
所在地 松本町2-8-7
電話 0493-22-0510
営業時間 午前9時30分～午後7時

そのほか店舗 エキア朝霞店、ルミネ荻窪店ほか



富久屋 春秋庵本店
所在地 松葉町1-11-15
電話 0493-25-0298
営業時間 午前9時30分～午後7時



ひがしまつやまプライド認定 No.6
箭弓さまの牡丹だんご (富久屋)

「ひがしまつやまプライド」は、事業者が誇りをもって東松山市内で生産・製造・加工した農産物・製造品・加工品を対象として、地域ブランド品に認定する制度です。



編集後記

今月号30ページのえんじょいスポーツの取材のため都幾川リバーサイドパークのマレットゴルフ場へ行きました。マレットゴルフ場は、都幾川リバーサイドパークの奥にあるため、会員のあいだでは、「東松山のマチュピチュ」と

呼ばれているそうです(笑)。取材当日は、写真のとおり天候に恵まれ、新緑の中にいるだけで清々しい気分になり、とてもリラックスできました。一度足を運んでみてはいかがでしょうか。(よ)

表紙の写真

市立図書館脇の池で花開く「古代蓮」です。行田市の蓮と東松山市のぼたんとの「花の交流」として平成24年に行田市より寄贈されたものです。毎年6月下旬頃から開花します。

避難施設一覧(令和3年4月1日現在)

指定緊急避難場所 災害から命を守るために緊急的に避難する施設又は場所
指定避難所 避難した住民が災害の危険がなくなるまで滞在する施設

No.	施設名	所在地	収容人数(人)	指定緊急避難場所	指定避難所	水害時使用可否	備考
1	市の川小学校	市ノ川30	510	○	○	×	
2	松山第一小学校	松葉町1-1-16	541	○	○	○	
3	松山中学校	松葉町2-6-11	682	○	○	○	
4	松山高等学校	松山町1-6-10	338	○	○	○	
5	新明小学校	御茶山町7-1	752	○	○	○	注1
6	東中学校	六反町4	727	○	○	×	
7	松山女子高等学校	和泉町2-22	408	○	○	○	
8	新宿小学校	新宿町14	478	○	○	×	
9	松山市民活動センター	松本町1-9-35	208	○	○	○	
10	きらめき市民大学	松山2688-8	224	○	○	○	
11	市民福祉センター	松本町1-7-8	108	○	×	○	注3
12	市立図書館	本町2-11-20	218	○	○	○	
13	総合会館	松葉町1-2-3	142	○	×	○	
14	東松山市民体育館	松葉町4-8-22	365	○	○	○	
15	子育て支援センターソーレ	松本町1-9-19	103	○	○	○	注2、注3
16	保健センター	材木町2-36	121	○	×	○	注2、注3
17	松山第二小学校	東平519-1	483	○	○	○	
18	北中学校	松山1895-2	693	○	○	○	
19	東松山特別支援学校	野田1306	148	○	○	○	
20	平野市民活動センター	東平567-1	133	○	○	○	
21	大岡小学校	大谷3699	395	○	○	○	
22	大岡市民活動センター	大谷3400-10	79	○	○	○	
23	唐子小学校	新郷642	464	○	○	○	
24	青島小学校	石橋1150-1	582	○	○	○	
25	南中学校	石橋330	731	○	○	×	
26	唐子市民活動センター	下唐子1604-4	95	○	○	○	
27	唐子地区体育館	下唐子1169-1	135	○	○	○	
28	高坂小学校	高坂1179	620	○	○	○	
29	すわやま荘	高坂1809-1	63	○	○	○	注3
30	高坂図書館	元宿2-6-1	100	○	○	○	
31	子育て支援センターマーレ	高坂920-1	60	○	○	○	注2、注3
32	白山中学校	白山台17	657	○	○	○	
33	桜山小学校	桜山台5	433	○	○	○	
34	大東文化大学緑山キャンパス	旗立台3	174	○	○	○	
35	高坂丘陵市民活動センター	松風台8-2	127	○	○	○	
36	野本小学校	下野本650-2	424	○	○	○	
37	野本市民活動センター	下野本610-1	184	○	○	○	注1

注1: 水害時には状況に応じて上階へ避難が必要な場合もあります。
 注2: 母子優先施設(妊婦や乳児とその家族を優先して受け入れる施設)
 注3: ペットの受入れができない施設

福祉避難所

福祉避難所は必要に応じて二次的に開設されます。
 災害発生後すぐに開設される施設ではありません。

施設名	所在地
総合福祉エリア	松山2183
東松山特別支援学校	野田1306-1
年輪福祉ホーム	大谷4106
むさしの青年寮	大谷4730
市民健康増進センター	神戸885-1
東松山ホーム	石橋1716
わかばの丘	毛塚773
あんだんて	西本宿1762-1
ひがしまつやま寿苑	柏崎629-1

協定による緊急避難場所

ゴルフ場等の緊急避難場所

施設名	所在地
東松山カントリークラブ	大谷1111
川越カントリークラブ	大谷4189
清澄ゴルフ倶楽部	神戸1875
武蔵松山カントリークラブ	神戸2275-1
市民健康増進センター	神戸885-1
高坂カントリークラブ	高坂1916-1

車中避難を想定した緊急避難場所(駐車場)

施設名	所在地
岩鼻運動公園駐車場(180台)	松山1481
スーパービバホーム東松山モール駐車場2階・屋上(1,010台)	神明町2-11-6
埼玉県子ども動物自然公園駐車場(570台)	岩殿554

特集 水害への備え ~大切な命を守るために~

はじめに

6月から10月にかけて、梅雨や台風などにより川の水位が高くなりやすい期間になります。

この期間を「出水期」と呼び、出水期には、大雨やそれに伴う河川の増水に対して特に注意が必要となります。

今回は、出水期を迎えるに当たって、必要な情報や各自の備えについて紹介します。



令和元年東日本台風時の鞍掛橋(神戸)

避難情報等が変更されました

災害対策基本法の改正によって、避難情報等が以下のとおり変更になりました(5月20日施行)。

警戒レベル状況	避難情報等	とるべき行動
警戒レベル1 今後気象状況悪化のおそれ	早期注意情報 気象庁が発表	災害への心構えを高める
警戒レベル2 気象状況悪化	洪水注意報、大雨注意報 気象庁が発表	自らの避難行動を確認
警戒レベル3 災害のおそれあり	高齢者等避難 東松山市が発令 ※避難先までの移動に時間がかかる方 気象庁が発表する大雨警報、洪水警報など	危険な場所から高齢者等は避難
警戒レベル4 災害のおそれ高い	避難指示 東松山市が発令 気象庁が発表する氾濫危険情報、土砂災害警戒情報など	危険な場所から全員避難
災害発生危険が迫る	~~~~~<警戒レベル4までに必ず避難!>~~~~~	
警戒レベル5 災害発生又は切迫	緊急安全確保 東松山市が発令 災害の状況を確実に把握できるものでないため、必ず発令されるものではありません。 気象庁が発表する大雨特別警報、氾濫発生情報など	命の危険直ちに安全確保!

これまでの避難情報等

- 警戒レベル3 「避難準備・高齢者等避難開始」
- 警戒レベル4 「避難勧告」「避難指示(緊急)」
- 警戒レベル5 「災害発生情報」
(災害が発生したときに発令)

早めの避難を心掛けましょう

台風の接近や大雨が予測される場合には、積極的に情報を入手し、早めの避難を心掛けましょう。また事前に想定される避難先を検討しておきましょう。

例えばこんなところへ…

親戚・知人宅、車中避難

感染症予防の観点から親戚・知人宅への避難や緊急的な避難であれば車中避難も考えましょう。

指定緊急避難場所や指定避難所

指定緊急避難場所や指定避難所などに避難する際は、市のホームページ等で開設状況を確認しましょう。



一級河川都幾川の河川改修を進めています

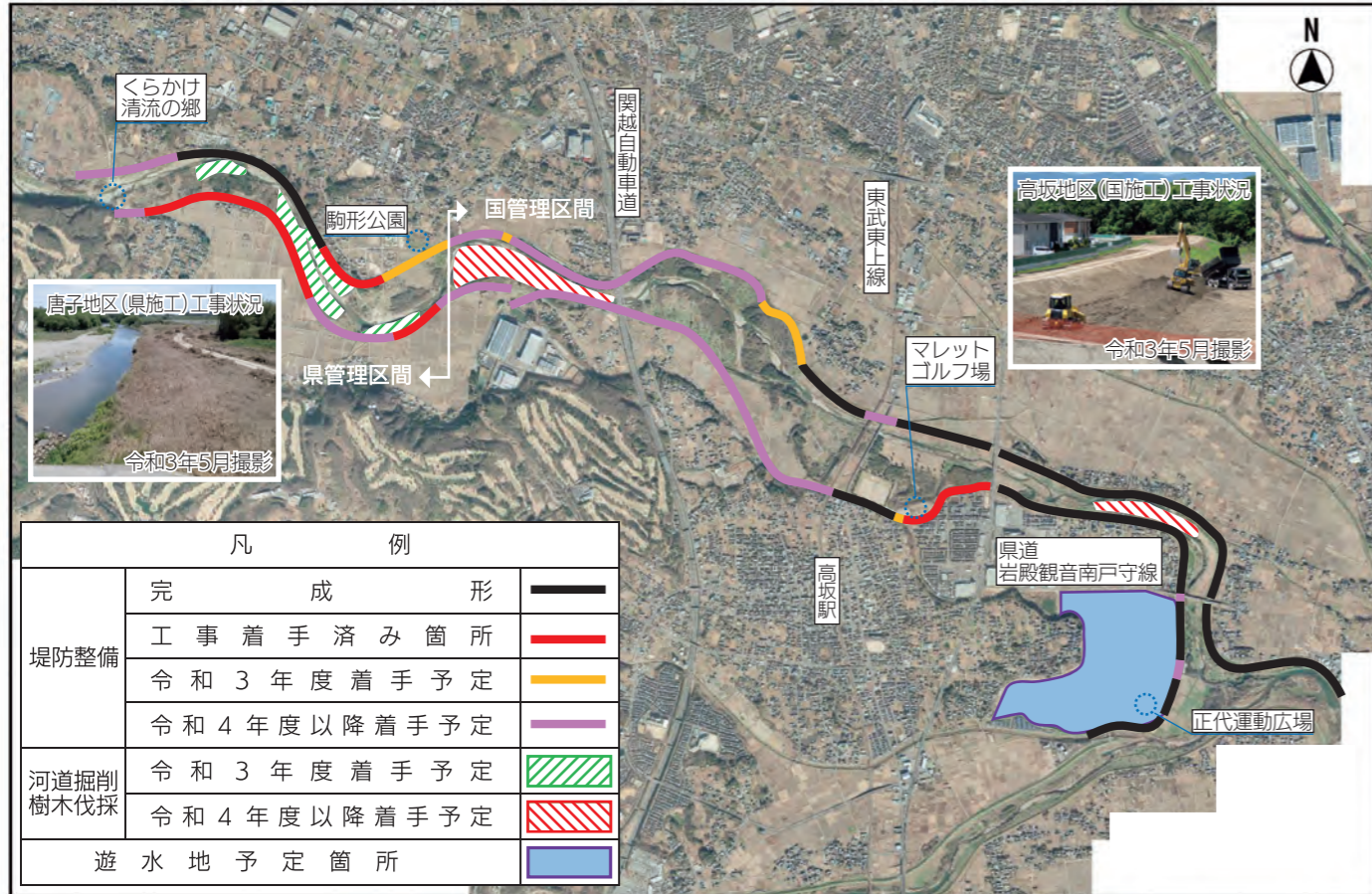
一級河川都幾川では、管理者の国、県が河川改修を進めています。

主な整備内容は、水を流れやすくして大雨時の川の水位を低くするための河道掘削・樹木伐採と、大雨により川から水があふれないように必要な高さ・幅を確保する堤防整備です。

下図の赤色線、オレンジ色線と緑色斜線の箇所は、今年度から工事予定です。

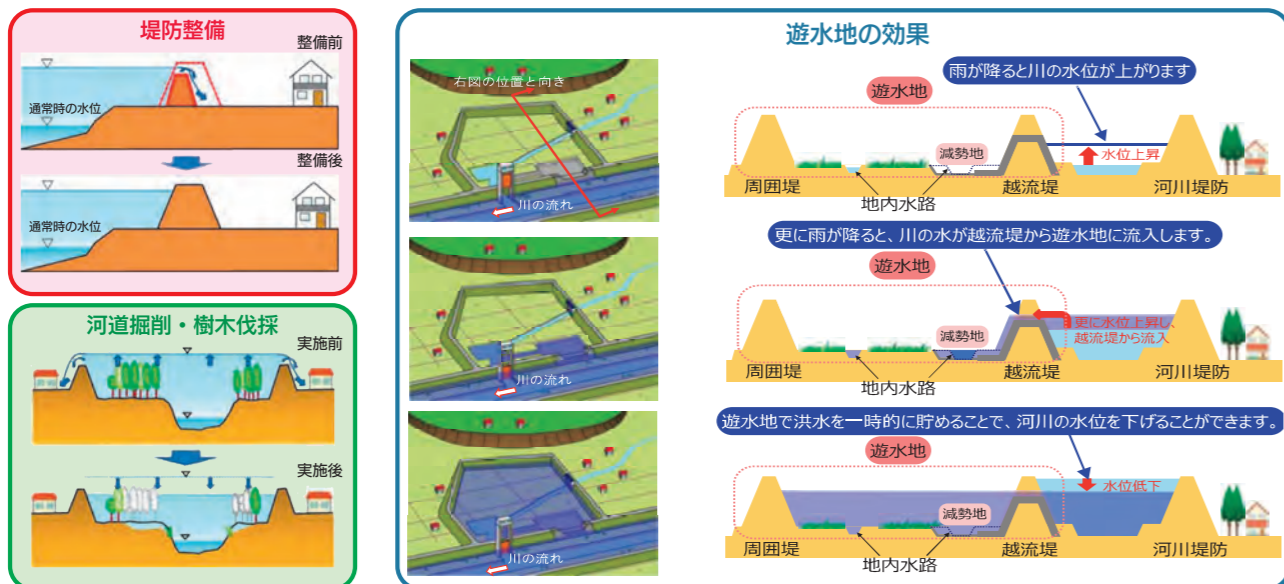
ピンク色線と赤色斜線の箇所は、現地の測量や調査・設計、必要な用地の確保後に工事着手する予定です。

水色ハッチの箇所は、大雨時に川の水を一時的にためることで、川の水位を低下させる効果がある遊水地を計画しています。今年度から現地の測量や調査を始め、地域、関係者の方々へ説明を行いながら、遊水地を取り囲む堤防や構造物の位置などの詳細を検討していきます。遊水地整備で地域の浸水被害が少しでも軽減できるよう検討してまいります。



※今後の検討により変更となる可能性があります。

イメージ図(出典：国土交通省 荒川上流河川事務所)



5ページに関する問合せ 河川課 ☎21-1426 ☎24-8857

非常持ち出し袋を準備しておきましょう

すぐに避難できるように最低限必要なものを非常持ち出し袋に準備しておきましょう。非常持ち出し袋は、両手が空くリュックサックが便利です。

【非常持ち出し袋に入れておくもの】

- 飲料 水 ▶ ミネラルウォーター(500mlペットボトル)
- 保 存 食 ▶ カンパン、缶詰など保存期間が長く、調理せずに食べられるもの
- 貴 重 品 ▶ 現金(10円玉など小銭があれば便利)・通帳・健康保険証・運転免許証のコピーなど
- 医 薬 品 ▶ 消毒液、胃腸薬、ばんそうこう、包帯、常備薬
- 感染症対策 ▶ マスク、アルコール消毒液、ウェットティッシュ、体温計、ハンドソープ、ビニール手袋
- 衣類(カッパ・上着・下着・靴下) 懐中電灯、携帯ラジオ 筆記用具
- 手袋、軍手 電池 ティッシュペーパー
- スリッパ・うわばき 携帯電話用充電器、モバイルバッテリー 化粧品、ヘアブラシ
- タオル・ハンカチ 家・車などのスペアキー 生理用品

家族構成や世帯事情に応じて必要なもの

- 乳 幼 児 ▶ 離乳食 粉ミルク・液体ミルク・哺乳瓶 おむつ おしりふき など
- 妊 婦 ▶ 母子健康手帳(予防接種履歴のコピー) ガーゼ 新生児用品 など
- 高 齢 者 ▶ 入れ歯 介護食 大人用おむつ など
- 疾患のある人 ▶ 主治医連絡先 持病薬 ストマ お薬手帳 など
- ペ ッ ト ▶ リード ケージ・キャリーバック 排泄つ用品 ペットフード など
- そ の 他 ▶ めがね コンタクトレンズ 補聴器 など

情報収集手段を確認しておきましょう

避難情報 防災行政無線(戸別受信機)

防災行政無線テレホンサービス

(☎22-5011/22-5013)※通話料がかかります。

東松山いんふおメール(防災行政無線情報、防災・気象情報)

気象情報 熊谷地方気象台 ホームページ <http://www.jma-net.go.jp/kumagaya/>

いんふおメール登録QRコード

河川情報 埼玉県川の防災情報 ホームページ <https://www.pref.saitama.lg.jp/a1007/kawanobousai.html>



戸別受信機を無償で貸与しています

防災行政無線の放送内容を自動で受信することのできる「戸別受信機」を無償で貸与します。

対象 市内在住で、防災行政無線の放送内容が聞き取りづらい人

※貸与は、1世帯に1台とします。

台数 約1,000台

場所 危機管理防災課

※戸別受信機は、危機管理防災課で受領書を記入していただき、その場でお渡しします。

※在庫がなくなり次第、今年度の貸与は終了となります。

※受信状況が悪い場合は、アンテナ工事(無償)が必要になることがあります。



大きさ：縦150mm×横220mm×幅75mm
※ラジオの機能はありません

ハザードマップを配布しています

令和3年4月から新しいハザードマップを配布しています。

新しいハザードマップには、自然災害による被害とその範囲を予測した地図のほか、学習情報やマイ・タイムラインを掲載しています。

ご希望の方は、危機管理防災課、各図書館、各市民活動センターの窓口までお越しください。また、市ホームページでダウンロードすることもできます。



2~4ページに関する問合せ 危機管理防災課 ☎21-1405 ☎22-7799

新型コロナウイルス感染症に関する情報

5月18日現在の内容です。内容について変更する場合があります。

新型コロナワクチン接種のお知らせ

1 接種対象者・接種順位

原則、住民票所在地の市町村において無料で新型コロナワクチンの接種を受けることができます。東松山市でも接種券(クーポン券)を発送し、接種の予約が始まりました。

今後の接種スケジュールの予定については、次の表をご確認ください。

優先順位	対象者	接種券発送時期	予約開始時期	接種開始時期
①	医療従事者等			2月17日～
②	高齢者施設の入所者等で65歳以上			4月26日～
③	②以外の85歳以上	5月7日	5月17日～	5月31日～
④	②以外の75歳～84歳	5月21日	5月24日～	6月上旬～
⑤	②以外の70歳～74歳	5月下旬	接種券が届き次第予約可	6月中旬～
⑥	②以外の65歳～69歳	5月末		
⑦	高齢者以外で基礎疾患を有する人等	9ページをご確認ください。	未定	未定
⑧	①～⑦以外の16歳以上の人	未定		

※年齢は令和3年度中(令和4年3月31日まで)に達する満年齢です。

※ワクチンの供給状況により、予定を変更する場合があります。

※④～⑥の対象者の予約開始時期は、接種券の発送時期や予約状況により前後する場合があります。

※④～⑥の対象者の接種開始時期は、予約状況により前後する場合があります。

※6月11日(金)～6月27日(日)までの間は、病院等との日程調整の都合上、新規予約を一時停止します。6月28日(月)から、7月中旬以降の接種の新規予約を再開する予定です。

接種券に同封している「案内チラシ」の内容を更新したチラシを個別に発送します。接種券とあわせて確認してください(※接種券の封筒デザインが異なる場合があります)。

355-8601
東松山市松葉町1-1-58

健康 太郎 様

料金後納
郵便

新型コロナウイルスワクチン接種のお知らせ
東松山市 健康推進課(保健センター)
〒355-0016 埼玉県東松山市材木町2-36

接種券が入った通知(見本)

355-8601
東松山市松葉町1-1-58

健康 太郎 様


市内特別郵便

新型コロナウイルスワクチン接種のお知らせ
※接種券とは別の通知です。

東松山市健康福祉部健康推進課(保健センター)
〒355-0016 埼玉県東松山市材木町2-36

内容を更新した案内チラシが入った通知(見本)

65歳以上の人はお手紙が2通届くよ!



まっくん

2 接種会場

原則として、住民票所在地の医療機関又は集団接種会場での接種となります。東松山市では、次の市内医療機関又は集団接種会場で接種をすることができます。接種は予約制です。基礎疾患のある人で、接種に際して気になることがある場合は、事前にかかりつけ医療機関に相談してから予約してください。また、基礎疾患のある人は、可能な限り、かかりつけ医療機関で接種をするようにしてください。

接種の予約はコールセンターに電話又はインターネットから。

市内病院	月		火		水		木		金		土		日	
	午前	午後	午前	午後	午前	午後	午前	午後	午前	午後	午前	午後	午前	午後
1 大谷整形外科病院(下野本)	●	●			●				●					●
2 埼玉成恵会病院(石橋)		●	●	●	●		●	●	●		●			
3 東松山医師会病院(神明町)		●	●	●	●		●							
4 東松山市立市民病院(松山)		●	●	●					●					
5 東松山病院(大谷)							●					●		
6 武蔵嵐山病院(上唐子)		●	●						●					

市内診療所・クリニック	月		火		水		木		金		土		日	
	午前	午後	午前	午後	午前	午後	午前	午後	午前	午後	午前	午後	午前	午後
1 新井クリニック(西本宿)						●				●				
2 いちごクリニック(東平)	●	●			●	●	●	●	●	●	●	●	●	
3 榎本耳鼻咽喉科医院(材木町)		●								●	●			
4 笠原クリニック(毛塚)	●	●	●	●	●	●	●	●	●	●	●			
5 岸澤内科心療科医院(材木町)			●	●	●	●	●	●	●					
6 宏仁会高坂醫院(西本宿)	●	●	●	●	●		●	●	●	●	●			
7 さいわい内科クリニック(幸町)		●		●			●		●					
8 高坂耳鼻咽喉科医院(西本宿)	●	●	●	●	●	●	●	●	●	●	●	●		
9 高橋内科胃腸科クリニック(御茶山町)	●	●	●	●	●	●	●		●	●	●			
10 たなか内科・眼科クリニック(松葉町)				●		●								
11 つかさクリニック(松風台)	●		●				●		●		●			
12 辻保順医院(新郷)	●	●	●	●			●	●	●	●	●		●	
13 にこにこハート内科クリニック(五領町)			●	●	●	●	●	●	●	●	●	●		
14 ハロークリニック(大谷)		●			●				●					
15 東松山在宅診療所(神明町)	未定(7月以降実施予定)													
16 深谷耳鼻咽喉科クリニック(石橋)	●	●	●	●	●	●			●	●	●	●		
17 福島医院(新宿町)	●	●	●	●	●	●			●	●	●	●	●	●
18 ほしこどもおとなクリニック(上野本)	●	●	●	●	●	●			●	●	●			
19 ボッシュ健康保険組合診療所(箭弓町)	●	●	●	●	●	●	●	●	●	●				
20 よしおか整形外科(松山)	未定(7月以降実施予定)													

集団接種会場	月		火		水		木		金		土		日	
	午前	午後	午前	午後	午前	午後	午前	午後	午前	午後	午前	午後	午前	午後
1 松山市民活動センター(松本町)		●		●		●	●	●		●		●	●	●
2 野本市民活動センター(下野本)		●		●		●	●	●		●		●	●	●

※集団接種会場の接種可能時間は次のとおりです。

月・火・金曜日：午後1時～3時、水・土曜日：午後1時30分～3時、木・日曜日：午前9時～午後4時(正午～午後1時を除く)

※各医療機関の詳細な時間については、予約サイトで確認するかコールセンターにお問合せください。

3 予約の前に確認すること

接種券に同封された「新型コロナワクチン予防接種についての説明書」には、「ワクチンの効果と投与方法」「予防接種を受けることができない人」「予防接種を受けるに当たり注意が必要な人」「接種を受けた後の注意点」「副作用について」「予防接種健康被害救済制度について」などの説明がありますので必ずお読みください。なお、予防接種による感染症予防の効果と副作用のリスク双方について理解した上で、自らの意思で接種を受けていただいています。受ける人の同意なく、接種が行われることはありません。職場や周りの人などに接種を強制したり、接種を受けていない人に差別的な扱いをしたりすることのないようお願いいたします。

【症状の発現状況、時期、持続期間】

症状	痛み		腫れ	下痢	筋肉痛	関節痛	頭痛	疲労	寒気	発熱
	発現割合	発現時期								
	84.3%	10.6%		15.5%	37.9%	23.7%	55.1%	62.9%	32.4%	14.8%
発現時期	接種当日			接種翌日						
持続期間	約2日			約1日						

【重い症状の発現状況】

症状	痛み	腫れ	下痢	筋肉痛	関節痛	頭痛	疲労	寒気	発熱
発現割合	1.5%	0.4%	0.3%	1.8%	0.9%	2.4%	4.2%	1.8%	—

出典：海外第I/II/III相試験(C4591001試験)及び国内第I/II相試験(C4591005試験)

※1回目の予約をキャンセルした場合は、2回目の予約も自動でキャンセルされますので、改めて2回分の予約をしてください。

※大谷整形外科病院で接種を受ける場合は、直接病院に電話してください(☎0493-24-5333、受付時間：午後2時～5時 休診日：土・日曜日午後、祝日)。

なお、聴覚障害などで電話やインターネットでの予約が困難な人のみFAX(0493-22-7435)による予約も可能です。FAXでの申込書は市のホームページを確認してください。

■ワクチンに関するお問合せ

東松山市新型コロナワクチン接種コールセンター

☎0570-003-220(接種予約・相談はこちら)

受付時間 午前8時30分～午後5時(土・日曜日、祝日も実施)

問合せ 健康推進課☎24-3921☎22-7435

埼玉県新型コロナワクチン専門相談窓口

☎0570-033-226(医学的知見が必要となる専門的な相談はこちら)

受付時間 24時間(土・日曜日、祝日も実施)

厚生労働省新型コロナワクチンコールセンター

☎0120-76-1770 (フリーダイヤル)

受付時間 午前9時～午後9時(土・日曜日、祝日も実施)

※新型コロナワクチンに関する情報は、厚生労働省のホームページでも確認できます。

厚生労働省

https://www.mhlw.go.jp/stf/seisakunitsuite/bunya/vaccine_00184.html



※新型コロナワクチンQ&A

厚生労働省

https://www.cov19-vaccine.mhlw.go.jp/qa/



65歳未満の基礎疾患を有する人へ

高齢者に次ぐ接種順位となる「基礎疾患を有する人(通院・入院している人)」に対して優先的に接種券を発送いたします。

申込期間 6月14日(月)～27日(日)

接種券発送 7月上旬予定

※基礎疾患を有する人の条件については、右のQRコードからご確認ください。



申込先 東松山市新型コロナワクチン接種コールセンター(☎0570-003-220)

4 予約方法

必ず接種券が届いてから接種の予約をしましょう。予約は、電話とインターネットによる2通りの方法があります。接種回数は一人当たり2回となりますので、一度に2回分の予約ができます。接種対象者に対する十分な量のワクチンが準備できる予定ですので、うまくつながらない場合は慌てず時間をおいて電話又は、予約サイトにアクセスしてください。

接種スケジュールのイメージ

日	月	火	水	木	金	土
	1回目	①	②	③	④	⑤
⑥	⑦	⑧	⑨	⑩	⑪	⑫
⑬	⑭	⑮	⑯	⑰	⑱	⑲
20	2回目	※3週間後の同じ曜日に2回目を接種する。				

1. 電話で予約…コールセンターに電話する。

東松山市 新型コロナワクチン接種コールセンター

☎0570-003-220 (午前8時30分～午後5時、土・日、祝日も実施) ※通話料は本人負担

予約の際に伝えること…氏名、生年月日、電話番号、接種希望日時・会場、接種券番号(接種券に記載されている10桁の数字)

2. インターネットで予約…下記URL又はQRコードから予約サイトへアクセスし、必要項目を入力する。

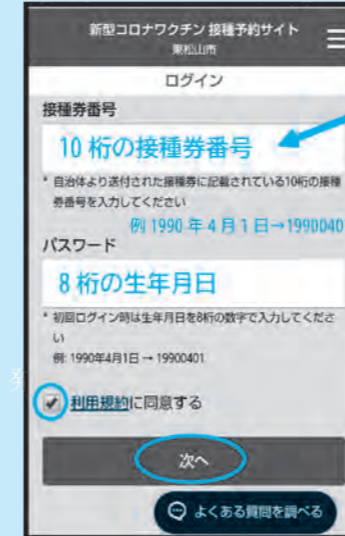
URL: https://vaccines.sciseed.jp/higashimatsuyama-covid19



インターネット予約サイト

予約手順

①予約サイトにアクセスし、接種券番号と生年月日を入力

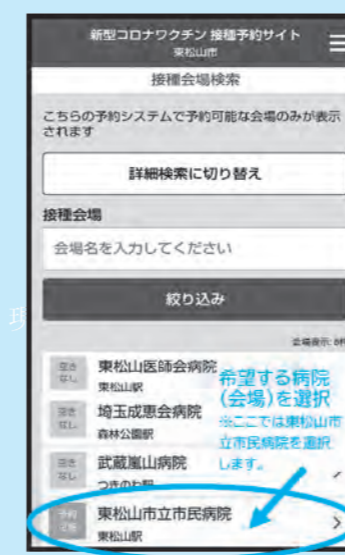


接種券(見本)

②必要項目を入力し登録



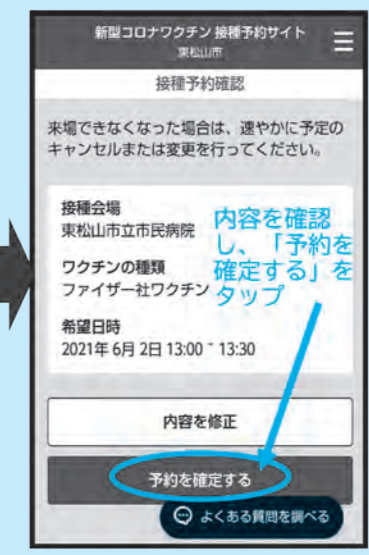
③接種会場を選択



④接種日時を選択



⑤予約を確認



予約完了画面では2回目の予約が表示されませんが、3週間後の同曜日、同時刻も自動で予約できていますので安心ください。



予約マニュアル

Information

くらしの情報

☎ 日時 場所 対象 定員 内容 費用 持ち物 申込み 問合せ HP ホームページ メール

市政情報

6月の納税

□市県民税(第1期)

納期限は6月30日(水)です。口座振替の場合も、6月30日(水)が振替日になりますので、ご利用の人は前日までに残高をご確認ください。

□夜間納税相談窓口

日中來庁できない人のための納税相談を行いますのでご利用ください。また、納付も受け付けます。

6月29日(火)、7月30日(金)午後5時15分～7時

☎ 21-1409

☎ 23-2238

マイナンバーカード申請受付

市民課窓口及び各市民活動センターで申請時來庁方式による申請受付を行っています。

この申請方式では、受付する際に本人確認を行い、マイナンバーカードの交付は郵送(本人限定受取郵便)で行います。受付時に写真を撮影するため、事前に顔写真を用意する必要があります。希望される人は市民課までご連絡ください。

市民課	市民課	市民課	市民課	市民課	市民課	市民課	市民課	市民課	市民課	市民課
松山市民活動センター	大岡市民活動センター	唐子市民活動センター	高坂市民活動センター	野本市民活動センター	高坂丘陵市民活動センター	平野市民活動センター	東松山市民活動センター	東松山市民活動センター	東松山市民活動センター	東松山市民活動センター
6月15日(火)	6月17日(水)	6月22日(火)	6月19日(日)	6月30日(金)	6月8日(火)	6月10日(水)	6月10日(水)	6月10日(水)	6月10日(水)	6月10日(水)
7月8日(火)	7月13日(日)	7月15日(水)	7月18日(土)	7月29日(火)	7月1日(火)	7月6日(日)	7月6日(日)	7月6日(日)	7月6日(日)	7月6日(日)

※9月以降も引き続き申請受付を行う予定です。

※市内商業施設でも定期的に申請受付を行っています。詳細は、市民課までお問い合わせください。

※通知カード、住民基本台帳カード(お持ちの人のみ)、身分証明書

※申請書をお持ちの人は、郵送又はスマートフォン等からオンライン申請することもできます。その場合、カードの交付時に來庁する必要があります。

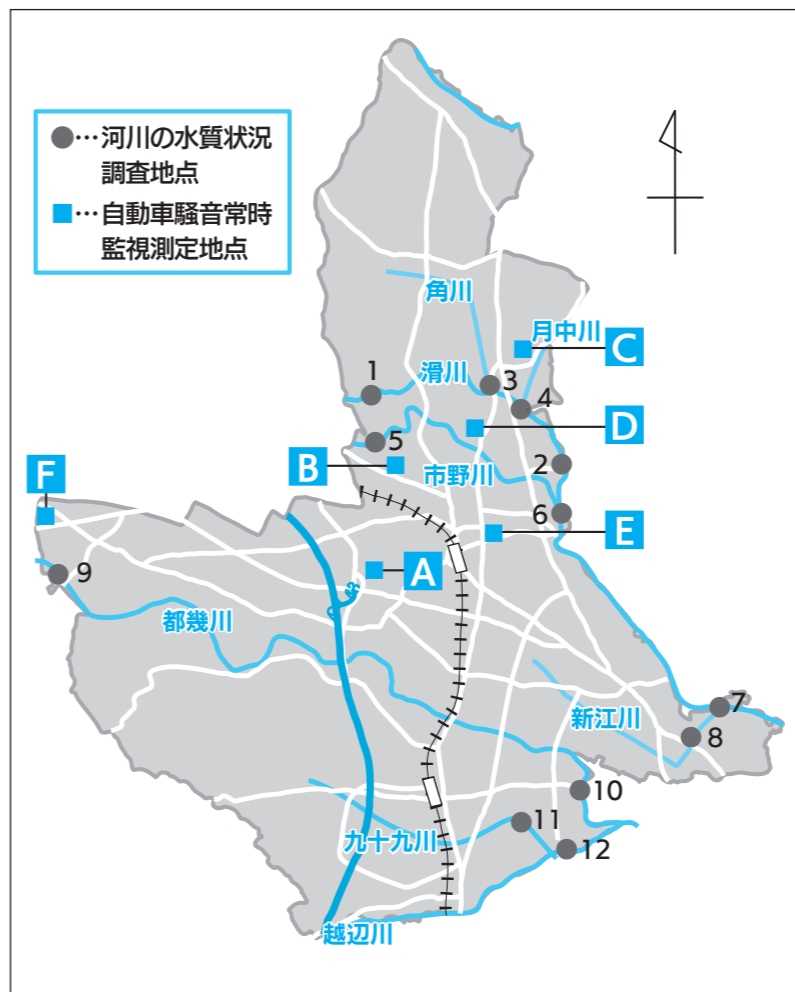
身近な

環境

調査結果をお知らせします

身近な暮らしの中での配慮行動が、地域や地球の環境に良好な結果をもたらします。例えば、食器洗いで洗剤の使用をなるべく控えること、自動車のアイドリングを止めることなど、小さなことの積み重ねが水や大気環境改善につながります。

今回は、地域の現状を把握していただくために、身近な環境についての調査結果をお知らせします。



河川の水質の状況

市では、近隣の7つの町村と合同で、毎年4回河川の水質調査を行い、広域的な状況を把握しています。市内では、8つの河川12地点で調査を行っています。ここでは、川の水の汚れの指標として一般的に用いられているBOD(生物化学的酸素要求量・単位mg/l)を取り上げ、汚れの程度を公表します。

なお、BODの数値が小さいほど、水がきれいであることを意味します。

河川の水質状況

No.	河川名	調査場所	単位(mg/l)	
			環境基準	平均値
1	滑川	上橋	3以下	3.6
2	滑川	不動橋	3以下	4.3
3	角川	東松平橋	3以下	1.3
4	月中川	滑川合流点上流	3以下	6.8
5	市野川	西耕地	3以下	1.4
6	市野川	滑川合流点下流	5以下	3.2
7	市野川	新江川合流点下流	5以下	2.6
8	新江川	市野川合流点上流	5以下	1.9
9	都幾川	月田橋	2以下	0.5
10	都幾川	早俣橋	2以下	0.6
11	九十九川	越辺川合流点上流	3以下	3.6
12	越辺川	都幾川合流点上流	3以下	0.8

環境基準(注)との比較

調査結果(年4回の平均値)では、4地点で環境基準を超えています。

(注)環境基本法の中で、人の健康を保護し、生活環境を保全する上で、維持されるべきが望ましい基準として、大気汚染、水質汚濁、土壌汚染及び騒音にかかる環境上の条件について定められたもの

一言メモ

- ・ヤマメ、イワナの生育にはBOD2mg/l以下が望ましい
- ・アユの育成にはBOD3mg/l以下が望ましい
- ・コイ、フナの育成にはBOD5mg/l以下が望ましい
- ・人の日常生活で不快を感じない限度は、BOD10mg/lとされている

(生活環境の保全に関する環境基準より抜粋)

自動車騒音常時監視状況

市では、市内の主要幹線道路を評価対象路線とし、自動車の運行による騒音の影響がおおむね一定とみよせる区間や道路構造などの状況により34区間に分け、令和2年度は3路線6地点について24時間常時監視測定を実施しました。道路に面する地域に立地している住居等を対象に自動車騒音環境基準への適合状況を面的に調査しています。

環境基準との比較

全体評価については、全体(1、359戸)では昼夜ともに基準値以下は1、348戸(99.2%)、昼のみ基準値以下は6戸(0.4%)、夜のみ基準値以下は4戸(0.3%)でした。

なお、昼夜ともに基準値超過は1戸(0.1%)でした。

道路種類別評価(こちらは過去年度結果分含む)について、昼夜ともに環境基準値以下は、一般国道に面する地域では1、405戸中1、281戸(91.2%)、県道に面する地域では4、279戸中4、225戸(98.7%)、高速道路に面する地域では612戸中612戸(100%)でした。

自動車騒音常時監視測定地点

記号	測定場所	路線
A	石橋地内	深谷東松山線
B	松山町三丁目地内	深谷東松山線
C	沢口町地内	行田東松山線
D	松山地内	行田東松山線
E	本町二丁目地内	行田東松山線
F	上唐子地内	大野東松山線

※市内34か所を5年ローテーションで調査しています。

大気汚染状況

県では五領町近隣公園と岩鼻運動公園に測定機器を設置し、大気汚染具合を常時観測しています。

令和2年度の結果を見ると、光化学スモッグ(注)注意報の発令日数は2日でした。平成31年度の5日と比較すると、3日間の減少となりました。

なお、PM2.5(微小粒子状物質) (注)については、国が注意喚起のため示した日平均値の指針(70μg/m³)を超えた日はありませんでした。

地下水調査の結果

平成21年に県が実施したボーリング調査の結果、新郷公園の地下の土壌及び地下水が環境基準を超えるトリクロロエチレン(注)等の揮発性有機化合物で汚染されていることが判明しました。その後、県では汚染の原因を解明するため、公園内でのボーリング調査と公園周辺の地下水及び工業団地周辺の地下水調査を行いました。その結果、公園内や調査地点の一部で揮発性有機化合物やPCB(注)による汚染が確認されたほか、塩化ビニルモノマー(注)にも汚染されていることが判明しています。

平成21〜令和2年度の継続的な調査により汚染は比較的深い場所であり、汚染の範囲は、新郷公園及びそ

今後の対応

県及び市では、汚染の動向を把握するため、引き続き調査を継続していきます。

地下水調査に対する問合せ

県東松山環境管理事務所
☎23-4050

調査のまとめ

令和2年度の調査結果について、国の定める環境基準を超えた地点数は前回の調査結果と比べて大きな変化はありませんでした。詳しくは環境政策課へ。

☎63-5006
☎23-7700

地域猫活動推進事業費補助金交付制度

地域で飼い主のいない猫に対する活動を実施する団体を募集し、補助金を交付します。

対象経費 捕獲費、不妊去勢費、飼料費ほか

補助金額 1団体につき20万円(上限額)

申・問 交付申請の前に事前申込書の提出が必要です。6月18日(金)までに環境政策課へ。

☎ 63-150006
FAX 23-177000

無料の簡易耐震診断

図面等を基に簡易耐震診断を無料で行っていきます。簡易耐震診断は、耐震診断や耐震改修が必要かどうか、判断の目安になります。

- ・ 既存の木造一戸建て住宅
- ・ 昭和56年5月31日以前に着工されたもの
- ・ 階数が2階以下のもの(地階を除いた階数)

申・問 建築確認通知書又は各階の平面図(筋かいの位置が分かるもの)を持参し、住宅建築課へ。

☎ 21-1424
FAX 24-8857

住民基本台帳の一部の写しの閲覧状況

「東松山市住民基本台帳の一部の写しの閲覧に関する事務取扱要領」第17条の規定に基づき、令和2年4月1日から令和3年3月31日までの住民基本台帳の一部の写しの閲覧状況をお知らせします。

●住民基本台帳法第11条第1項の規定による閲覧内容

No.	請求をした機関の名称	請求事由の概要	閲覧日	閲覧に係る住民の範囲
1	下水道施設課	汚水処理人口普及率算出のため	4月14日	東平
2	秘書課	東松山市表彰規定に基づく表彰候補者調査のため	6月5日～3月31日	市内全域

●住民基本台帳法第11条の2第1項の規定による閲覧内容

No.	委託者	申出者の氏名	利用目的の概要	閲覧日	閲覧に係る住民の範囲
1	埼玉県県民生活部文化振興課	(株)タイム・エージェント埼玉営業所 営業所長 鎌田孝次	令和2年度県民文化芸術活動実態調査	6月22日	本町2丁目、下野本
2	埼玉県企画財政部計画調整課	(株)マーケティング・サービス 代表取締役 大竹延幸	令和2年度県民満足度調査	6月23日	加美町、古凍
3	埼玉県県民生活部広聴広報課	(株)マーケティング・サービス 代表取締役 大竹延幸	埼玉県政世論調査	7月30日	五領町
4	埼玉県県民生活部男女共同参画課	(株)マーケティング・リサーチ・サービス 代表取締役 岩川恵理子	男女共同参画に関する意識・実態調査	8月6日	松葉町1丁目、東平
5	埼玉県県民生活部人権推進課	(株)サーベイリサーチセンター 代表取締役 藤澤士朗	埼玉県 多様性を尊重する共生社会づくりに関する調査	8月13日	箭弓町3丁目、松葉町2丁目、東平、六軒町、岩殿、元宿2丁目
6	埼玉県県民生活部人権推進課	(株)タイム・エージェント埼玉営業所 営業所長 鎌田孝次	人権に関する県民意識調査	9月28日	松葉町2丁目、若松町1丁目
7	NHK放送文化研究所世論調査部	(株)日本リサーチセンター 代表取締役社長 鈴木稲博	コロナ時代のテレビの価値調査	9月29日	白山台
8	NHK放送文化研究所世論調査部	一般社団法人新情報センター 事務局長 山本恭久	東日本大震災から10年 復興に関する意識調査	9月29日	松山
9	内閣府大臣官房政府広報室	一般社団法人 中央調査社 会長 境克彦	地域社会の暮らしに関する世論調査	10月12日	高坂
10	国土交通省不動産・建設経済局土地政策課	一般社団法人 中央調査社 会長 境克彦	土地問題に関する国民の意識調査	10月20日	新宿町
11	農林水産省消費・安全局	一般社団法人 中央調査社 会長 境克彦	令和2年度食育に関する意識調査	10月30日	松山
12	公益財団法人塩事業センター	一般社団法人 中央調査社 会長 境克彦	家庭用塩の消費実態に関する調査	11月25日	大谷

問 市民課 ☎21-1402 FAX 23-2234

春の叙勲 おめでとうございます

瑞宝双光章



嶋野憲治さん (79歳 石橋)

昭和35年に東松山市消防団に入団後、分団長、副団長を経て、平成10年に比企広域市町村圏組合東松山消防団団長となり、平成14年に退団されるまでの42年間、地域の消防活動に尽力されました。平成7年から3期12年間、市議会議員として活躍され、平成15年5月からの約1年間は、東松山市議会議長として市政に貢献されました。

瑞宝小綬章



小林敏扶さん (70歳 上野本)

昭和44年に東松山市消防本部に勤務し、平成22年4月から平成23年3月まで比企広域消防本部消防長として、比企地域における消防・防災活動に尽力されました。平成21年には、消防庁長官から永年勤続功労章を授与されています。また、平成28年から2年間、自治会長を務め、平成29年には、自治会連合会野本支部長として、地域活動にも貢献されています。

瑞宝小綬章



神澤利一さん (72歳 桜山台)

昭和48年から県立高等学校に36年間勤務されました。狭山緑陽高等学校の立ち上げにも尽力され、新しいタイプの新校設置に向け、現場の責任者として推進役を果たし、初代校長としても同校の発展に貢献されました。また、東松山市文化財専門調査員として、昭和61年から20年間、植物の分野の調査にも寄与されました。

旭日双光章



榎田達治さん (82歳 若松町)

平成16年から東松山地区危険物防火安全協会(現比企地区危険物防火安全協会)会長、令和元年からは公益社団法人埼玉県危険物安全協会連合会会長として、危険物に起因する災害の防止に長きにわたる尽力されています。平成11年5月から3期12年間、市議会議員としてもご活躍され、平成20年6月からの1年間は、議長に在職し、市政の伸展に貢献されました。

男女共同参画情報 ミニほっとらいん

6月23日(水)～29日(火)は男女共同参画週間です

男性と女性が職場・学校・地域・家庭で、それぞれの個性と能力を発揮できるよう、私たちのまわりの男女のパートナーシップについて考えてみましょう。

【令和3年度男女共同参画週間のキャッチフレーズ】
「女だから、男だから、ではなく、私だから、の時代へ。」

男女共同参画講座「おうち時間を過ごしやすく！ 家族で家事シェア・片付けのコツ」

男女共同参画週間に併せ、講座を行います。今年度は、家事シェアをテーマに、片付けのコツを学びます。おうち時間が増えた今、効率の良い片付けのコツを知り、家族で楽しく家事分担をしてみませんか？

日 6月20日(日)午前10時～11時30分

場 総合会館4階多目的ホール

内 片付け方のコツと家事シェア

講師 村田美智子さん(整理収納アドバイザー)

対 市内在住・在勤・在学の人

※2歳以上未就学児の託児あり。希望者は6月4日(金)までに、電話で人権市民相談課へ。

定 30人(申込順)

申・問 6月14日(月)までに、氏名・年齢・電話番号・託児の有無を電話で人権市民相談課へ。

☎21-1416 FAX 23-2236

緊急地震速報訓練の実施

6月17日(木)午前10時ごろ、全国一斉の緊急地震速報訓練が実施されます。

市では、緊急地震速報を防災行政無線で放送し、市内の公共施設、小・中学校や保育園、幼稚園で「安全確保行動」の実施を予定しています。市民の皆さんも安全確保行動をとる等、地震に対する備えを確認する機会としてください。

放送内容 ※最大音量で放送が流れます。

「こちらは、ぼうさいひがしまつやまです。ただいまから、訓練放送を行います。」

「緊急地震速報。大地震です。大地震です。これは訓練放送です。」(3回繰り返し)

「こちらは、ぼうさいひがしまつやまです。これで訓練放送を終わります。」

安全確保行動



DROP! COVER! HOLD ON!

(イラスト提供：効果的な防災訓練と啓発提唱会議)

問 危機管理防災課 ☎21-1405 FAX 22-7799

市政情報

講座・教室・イベント

募集・求人

健康

高齢者・福祉

ウォーキング

子育て

図書館

相談

市民情報
(伝言板・文書)

道路に枝や雑草類、看板などがはみ出していないか

歩行者や車両の安全確保のため、土地所有者(管理者)は道路に出ている枝の伐採や雑草類の除草をお願いします。

また、営業活動等による、看板の設置や商品等の陳列場所に道路・歩道を使わないようお願いいたします。

建設管理課 ☎21-1420 FAX25-2760

特別障害者手当

手当額 月額27,350円

対 20歳以上でおおむね次のいずれかの状態の人

- ・身体障害者手帳1級〜2級相当の障害が重複する人
- ・身体障害者手帳1級相当で常時特別な介護が必要な人
- ・療育手帳(A)相当で常時特別な介護が必要な人
- ・精神障害で常時特別な介護が必要な人
- ・内部障害等で日常生活上、絶対安静状態の人
- ・施設等に入所中の人や、病院等に継続して3か月を超えて入院中の人は受けられません。

※手当受給には所得制限があります。

障害児福祉手当

手当額 月額5千円

対 次の障害者手帳を取得している65歳未満の人(65歳未満で受給開始した人は65歳以上でも受けられます)

- ・身体障害者手帳1・2級
- ・療育手帳(A)・A
- ・精神障害者保健福祉手帳1級

※施設等に入所中の人や、特別障害者手当・障害児福祉手当を受けている人は受けられません。

都市計画に関する案の縦覧

東松山市都市計画公園(駒形公園)の変更に当たり、都市計画法第17条に基づき案の縦覧を行います。

案の縦覧

日 6月14日(月)〜28日(月)(土・日曜日を除く)

場 都市計画課

※案は市HPからも縦覧できます。

意見書の提出

意見書に必要事項を記入し、6月28日(月)午後5時15分までに直接又は郵送で〒355-8601松葉町1-1-58都市計画課へ。

対 東松山市の住民及び利害関係人

問 都市計画課 ☎63-5001

多量ごみや粗大ごみ持ち込み時の住所確認の徹底

大掃除や引っ越しなどで出た一時多量ごみや粗大ごみをクリーンセンター・西本宿不燃物等埋立地へ直接持ち込まれる際には、ごみの適切な処理及び市外からの持ち込み防止のため、住所確認をお願いします。

受付で運転免許証や公共料金の請求書など、ごみが出た場所の住所が確認できるものの提示をお願いします。

問 廃棄物対策課 ☎21-1401 FAX23-7700

講座・教室・イベント

合併処理浄化槽に関する講習会

日 7月17日(土)午前10時〜正午

場 総合会館4階多目的ホール

対 浄化槽を使用している人及び令和2年度に補助金を利用して浄化槽の転換工事を行った人

内 合併処理浄化槽の基礎知識と維持管理

講師 (一社)埼玉県環境検査研究協会浄化槽検査課職員

申・**問** 7月9日(金)までに直接又は電話で環境センターへ。

☎24-2888 FAX24-2838

情報公開制度と個人情報保護制度の運用状況

東松山市情報公開条例第30条及び東松山市個人情報保護条例第44条の規定により、令和2年度の運用状況を次のとおり公表します。

1 情報公開制度 (1)実施機関別の開示請求件数と処理状況 (単位:件)

実施機関	請求(取下げ)	処理状況		
		全部開示	部分開示	不開示(不存在)
市長	88(1)	65	20	5(5)
教育委員会	6	4	3	0
選挙管理委員会	0	0	0	0
公平委員会	0	0	0	0
監査委員	0	0	0	0
農業委員会	0	0	0	0
固定資産評価審査委員会	0	0	0	0
議 会	0	0	0	0
病院事業管理者	5	4	1	0
合 計	99(1)	73	24	5(5)

- ・1件の請求で複数の文書が対象となる場合は、1件に対して複数の決定を行うため、請求件数と処理状況件数は一致しません。
- ・令和2年度に開示請求の対象となった主な文書は「配水管布設・道路整備・管渠等の各種工事設計書に関する文書」「住居表示に係る文書(住居表示台帳、住居付定受付簿)」「市が加入する損害保険に関する文書」などでした。
- ・取下げは、1件でした。
- ・不服申立ては、ありませんでした。

(2)審議会等の会議の公開状況 (単位:件、人)

	公開	非公開(書面会議)	合計
会議開催件数	64	46(35)	110
傍 聴 人 数	36		36

- ・「審議会等の会議の公開」とは、市の政策形成に重要な役割を持つ各種審議会等を傍聴できる制度です。
- ・令和2年度は、新型コロナウイルス感染拡大対策のため、書面上で行った会議が35件ありました。
- ・会議の開催は、公開・非公開に関係なく「会議開催のお知らせ」を市役所1階市民情報コーナーに掲示するとともに、市HPにも掲載しています。

2 個人情報保護制度 実施機関別の開示請求件数と処理状況 (単位:件)

実施機関	請求	処理状況		
		全部開示	部分開示	不開示(不存在)
市長	34	21	12	4(4)
教育委員会	0	0	0	0
選挙管理委員会	0	0	0	0
公平委員会	0	0	0	0
監査委員	0	0	0	0
農業委員会	0	0	0	0
固定資産評価審査委員会	0	0	0	0
議 会	0	0	0	0
病院事業管理者	13	4	9	0
合 計	47	25	21	4(4)

- ・1件の請求で複数の文書が対象となる場合は、1件に対して複数の決定を行うため、請求件数と処理状況件数は一致しません。
- ・開示請求以外の保有個人情報の訂正、利用停止などの請求はありませんでした。
- ・令和2年度に開示請求の対象となった主な文書は「障害者手帳の交付に係る診断書及び意見書に関する文書」「診療録等に関する文書」「介護認定調査票及び主治医の意見書に関する文書」などでした。
- ・不服申立ては、ありませんでした。

3 情報公開コーナー及び市民情報コーナーのご案内

市役所2階に、情報公開制度と個人情報保護制度に関する案内窓口として情報公開コーナーがあります。情報公開制度及び個人情報保護制度に対する相談、開示請求などの受付はこちらで行なっております。

また、市役所1階に、市民情報コーナーを設けており、予算書、統計資料、市議会会議録などの閲覧が行えます。お気軽にご利用ください。

問 総務課 ☎21-1442 FAX24-6123

市町村職員採用合同説明会

市町村それぞれの特色や職員の募集状況、勤務条件など、直接人事担当者に聞くことができます。
集合型 合同説明会にブースを設置
7月8日(木)午前10時～午後5時
場ソニックシティ
6月中旬から、彩の国さいたま人づくり広域連合HPから申し込み
オンライン型 担当者とオンライン相談会を実施
6月下旬から
内 6月9日(火)まで、電話、電話、電話
https://hizokuri-navi.jp/



QRコード

県「介護職チャレンジ」説明会

介護施設等への就職を希望している人に対し、資格取得のための学校受講から県内介護施設での実務研修、雇用までを支援します。
6月23日、7月7日、8月18日(水)、9月2日(木)午後1時30分から
場 市民文化センター
持 履歴書、職務経歴書、健康保険証
申・問 前日までに電話又はHPから申し込み

令和4年成人式

新たに成人を迎えられる皆さんの門出を祝うため、成人式を挙行します。
令和4年1月9日(日)
場 市民文化センター
対 平成13年4月2日～平成14年4月1日生まれで、令和3年10月1日時点、東松山市に住居登録されている人及びふるさと参加制度の申し出があった人

ふるさと参加制度

市外に住居登録をされている人でも、東松山市の成人式に参加することができます。ご希望の人はお問い合わせください。インターネットでの受付も行っています。詳細は市HPをご確認ください。

花壇の花を摘んでブーケを作ろう

6月12日(土)午前9時30分～11時30分
場 松本町一丁目緑地 ※雨の場合は松山市民活動センター
対 市内在住・在勤・在学の人
定 18人(申込順)
講 師 松永泰年さん(松永松盛園)
費 1,200円(材料費含む)
申・問 6月1日(火)～10日(木)に直接又は電話で文化まちづくり公社へ。

株式会社シグマスタッフ大宮支店(受託事業者)
048-782-5173
HP http://www.kaigo-manabu.com/
事業委託元：県高齢者福祉課

生きもの観察会

6月20日(日)午前9時から、午前11時から(全2回)
場 東松山ぼたん園
対 小学校3年生まで
定 各回25人(申込順)
内 ぼたん園の豊かな自然の中で、専門の講師と一緒にクイズや手作り工作をします。
費 100円(材料費)
申・問 6月15日(火)までに直接、電話又はHPで東松山ぼたん園へ。
081-7607 81-7609
info-higashimatsuyama-pg@seibu-la.co.jp

青空の下で遊ぼう！親子でenjoy

6月19日(土)午前10時～正午 ※予備日6月26日(日)
場 駒形公園(桜の広場)
対 市内小学生以下の親子(未就学児可)
定 30組程度(申込順)
内 キンボール、ドッジボール、輪投げ等のスポーツ体験会
講 師 NPO法人クラブラッキー

024-6080 24-9909

市農林公園 ジャガイモ・タマネギ収穫体験、直売

ジャガイモ収穫体験
6月19日(土)
費 1株200円
タマネギ収穫体験
6月26日(土)
費 3玉200円
■共通事項
時間 午前9時30分から、午前10時30分から(全2回)※雨天順延
直売 午前9時30分～正午
場 市農林公園
定 各回30人(申込順)
持 手袋、シャベル、ビニール袋、長靴など汚れてもいい服装
申・問 6月1日(火)午前9時から電話で市農林公園へ。
039-0150
036-3915

募集・求人

税務職員採用試験(国家公務員)

受験資格 ①令和3年4月1日において高校等を卒業した日の翌日から起算して3年を経過していない者及び令和4年3月までに高校等を卒業見込みの者
②人事院が①に掲げる者に準ずると認める者

費 大人200円、小学生100円、未就学児無料(保険代含む)
申・問 6月1日(火)～17日(木)までに直接又は電話で東松山文化まちづくり公社へ。
024-6080
024-9909

甲種防火管理新規講習会

6月29日(火)・30日(水)、7月1日(木)・2日(金)、7月14日(水)・15日(木)
場 東松山消防署滑川分署
対 防火管理上必要な業務を適切に遂行することができる管理的又は監督的な地位にある人(管内在住・在勤者優先)
定 各回24人(申込順)
費 3,750円(テキスト代)
申 6月14日(月)～18日(金)午前9時から午後5時までに費用を添えて比企広域消防本部予防課又は小川消防署消防課へ。
問 比企広域消防本部予防課
023-2268
小川消防署消防課 072-3565
※詳細は比企広域消防HPをご確認ください。
HP http://www.hiki-saitama.jp/119/



QRコード

一次試験 9月5日(日)

6月21日(月)午前9時～30日(水)にインターネット申込み
問 人事院人材局試験課
03-3581-5311
HP http://www.jinji-shiken.go.jp/juken.html
※インターネットで申込みができない場合は、所轄する国税局へお問い合わせください。

農地利用最適化推進委員募集

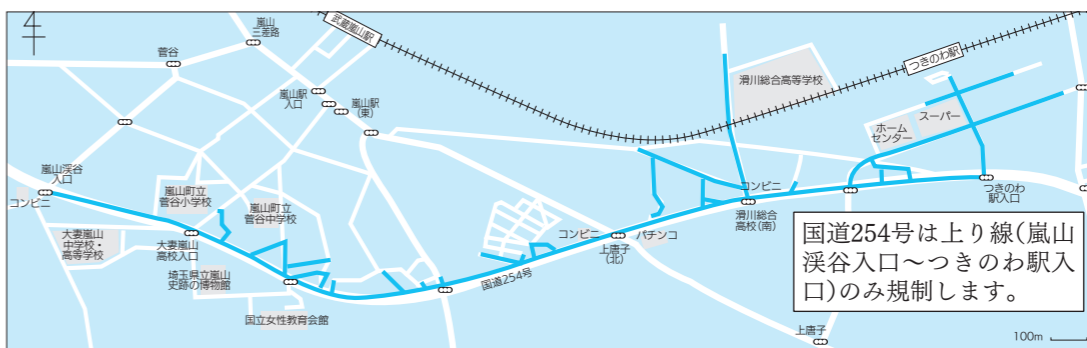
農地利用最適化推進委員(大岡区域)の候補者の推薦・応募を受け付けます。
対 農地等の利用の最適化の推進に熱意と識見を有する人
任 期 委嘱の日々令和6年3月31日
定 1人
内 大岡区域において担い手への農地利用の集積・集約化、遊休農地の発生防止・解消等の活動を行う。
申・問 6月1日(火)～30日(水)に応募用紙に必要事項を記入し、直接又は郵送で〒355-8601松葉町1-1-58農業委員会事務局へ。
021-1433 23-7700
NOGYOINKAI@city.higashimatsuyama.lg.jp

若者の投票立会人募集

応募した人は投票立会人名簿に登録され、選挙ごとに、日程調整等の連絡をして、投票立会人として選任されます。ただし、登録された人が必ず投票立会人に選任されるわけではありません。
立会時間 期日前投票 午前8時30分～午後2時30分又は午後2時30分～8時
当日投票 午前7時～午後1時30分又は午後1時30分～8時
従事場所 市役所等に設置される投票所
対 市の選挙人名簿に登録されている18～29歳の人
内 投票が公正・適正に行われるよう投票所で立会うこと
報酬 日額6千円(税引前)及び費用弁償2,200円
申・問 市HPにある投票立会人登録申請書に必要事項を記入し、FAX、又は郵送で〒355-8601松葉町1-1-58選挙管理委員会へ。
021-1443
024-6123
HMY062@city.higashimatsuyama.lg.jp

東京2020オリンピック聖火リレーに伴う交通規制のお知らせ

7月8日(木)午後1時～2時30分(予定) 問 スポーツ課 21-1439 23-2239



国道254号は上り線(嵐山溪谷入口～つきのわ駅入口)のみ規制します。

市政情報

講座・教室

募集・求人

健康

高齢者・福祉

ウォーキング

子育て

図書館

相談

市民情報(伝言板・文書)

市政情報

講座・教室
イベント

募集・求人

健康

高齢者・福祉

ウォーキング

子育て

図書館

相談

市民情報
(伝言板・文芸)

市ホームページ バナー広告募集

バナー広告用の掲載枠を設置しています。バナー広告とは市ホームページに企業広告の画像を掲載し、市と広告主のホームページをつなげるものです。会社やお店のPRに是非ご利用ください。

月額広告料

掲載期間	割引率	広告掲載料(月額)
1~5か月	なし	15,000円
6~11か月	5%	14,250円
12か月	10%	13,500円

掲載期間 1か月単位(最長12か月)
アクセス件数 月約60,000件(平成30~令和2年度実績)
申・問 直接又は郵送で〒355-8601松葉町1-1-58広報広聴課へ。
☎21-1410 ☎22-7799
※申込書は、市HPからもダウンロードできます。

露地野菜担い手育成研修生募集

8月1日~令和4年7月31日(原則、土・日曜日又は祝日)全15回程度
研修時間 半日から1日程度/1回あたり
場市農林公園
対東松山市で就農を希望する人
定6人(選考あり)
内露地野菜の栽培(は種及び定植から収穫まで)の基礎的技術を学ぶ。
申・問 申込書に必要事項を記入し、7月21日(水)までに直接、FAX又は☑で市農林公園へ。
☎39-0150 ☎36-3915

消防職員募集

☑info@higashimatsuyama-ap.jp
※申込書は市農林公園HPからダウンロードできます。
職種 消防職(救急救命士資格者を含む)
採用予定人員 7人程度
受験資格 次のいずれかに該当する人
・平成7年4月2日以降に生まれた人で、令和4年3月末までに大学を卒業した人又は卒業見込みの人
・平成9年4月2日以降に生まれた人で、令和4年3月末までに短期大学を卒業した人又は卒業見込みの人

健康

ファミリー歯科健診

日 7月7・21日(水)午後1時30分~2時30分
場 保健センター
対 市内在住の人
内 歯科健診、相談、フッ化物塗布(2歳6か月~未就学児の希望者)
持 歯ブラシ、母子健康手帳(妊産婦、未就学児)、バスタオル(未就学児)
申・問 事前に健康推進課へ。
☎24-3921 ☎22-7435

埼玉県コバトン健康マイレージ臨時受付窓口の開設

日 7月13日(火)午前9時30分~正午・午後1時30分~4時、7月14日(水)午前9時30分~11時
場 保健センター
対 市内在住の18歳以上の人
内 予約者に歩数計をお渡しします。また、希望者は体力測定も行えます。
持 事前に郵送する参加申込書と予約票・身分証明書
申・問 6月16日(水)~7月5日(月)に直接、電話又はFAXで健康推進課へ。
☎24-3921 ☎22-7435



HP http://www.hiki-saitama.jp/119/ ☎23-2265

の人
・平成11年4月2日以降に生まれた人で、令和4年3月末までに高等学校を卒業した人又は卒業見込みの人
・平成5年4月2日以降に生まれた人で、高校卒業以上の学歴を有し、かつ、救急救命士の資格を取得している人(令和4年3月に実施される救急救命士国家試験により免許取得見込みの人を含む)
試験日時 9月19日(日)午前8時30分集合(午前9時開始)
試験会場 比企広域消防本部
申 願書に必要事項を記入し、8月2日(月)~6日(金)午前9時~午後4時に比企広域消防本部管理課へ。
※願書は消防本部、各消防署、各分署にあります。また、HPからもダウンロードできます。
HP http://www.hiki-saitama.jp/119/ ☎23-2265

市民病院・ワンポイントクリニック

パーキンソン病について

院長補佐兼内科部長 吉田典史



パーキンソン病では、こういった症状がみられるか、皆さんご存知でしょうか。「動作が遅くなる」「手足が震える」などといった動きの問題(運動症状)をイメージされる方が多いと思います。そのような運動症状以外にも「気分の落ち込み」「注意力の低下」「便秘」「頻尿」「立ちくらみ」などといった症状(非運動症状)も多くみられます。また、一部の非運動症状では、運動症状より先にみられることもあります。パーキンソン病の可能性を評価する上でも非運動症状の存在は大切ですので、パーキンソン病かなと心配された際には、全身の変化について見つめ直してみるのがよいでしょう。

パーキンソン病の診断は、神経学的所見の診察、頭部画像検査等による評価が必要になります。これらだけであれば多くの医療機関でも対応は可能ですが、中には病状の初期段階などで判断が難しいケースもあり、その際には核医学検査という画像検査が行える医療機関へ紹介さ

れることもあります。また、ドパミン補充療法(薬物により、ドパミンという神経伝達物質を補充する治療法)では、多くのパーキンソン病患者の方に反応があり、運動症状の改善がみられ、中には非運動症状の一部にも効果が得られることがあります。ドパミン補充療法への効果は、パーキンソン病の診断をする上で重要になります。

パーキンソン病の可能性が高い場合には、患者さんの病状、生活背景等で、抗パーキンソン病薬と言われる薬剤の選択肢が変わってきます。1つの薬剤の中でも使い分けるコツがあり、また錠剤だけでなく、配合錠(2つの成分の薬剤を1つにまとめたもの)、貼付剤など豊富にあります。これらの使用法は、パーキンソン病患者さんと接する機会が多い脳神経内科医がいる医療機関への通院が望ましいので、気になる症状のある方は、かかりつけ医に相談されることをお勧めします。

市営住宅・特定公共賃貸住宅

入居者募集

市営住宅

1人以上の世帯

住宅名	所在地	規格	家賃
向台	松山1684番地1	2LDK	26,000円~51,100円

2人以上の世帯

住宅名	所在地	規格	家賃
諏訪下	松山2819番地3	3DK	23,700円~48,300円
向台	松山1684番地11	3LDK	28,400円~65,900円

※詳細は募集案内や市HPをご確認ください。

応募資格 次の全てに該当する人

- ・市内に居住し、税の滞納がない人
 - ・現に住宅に困っていることが明らかな人
 - ・本人及び現に同居している親族又は同居しようとする親族が、暴力団関係者ではない人
 - ・収入月額が15万8千円以下(高齢者世帯、障害者世帯、未就学児のいる世帯は21万4千円以下)の人
- ※収入月額は入居予定者全員の収入認定用所得金額の合計から控除額(例:同居・扶養控除38万円/1人)を差引き月割にした金額

募集期間 6月1日(火)~21日(月)(消印有効)

入居予定日 8月2日(月)

内覧会 6月10日(木)

希望する人は6月1日(火)~9日(水)に電話で埼玉

県住宅供給公社熊谷支所へ。

募集案内(申込書) 6月1日(火)から住宅建築課、各図書館、各市民活動センターにあります。

特定公共賃貸住宅

2人以上の世帯

住宅名	所在地	規格	家賃
向台	松山1684番地11	3LDK	90,100円(注)

(注)収入月額によっては、減額できる場合があります。※詳細は募集案内や市HPをご確認ください。

応募資格 次の全てに該当する人

- ・市内に居住し、税の滞納がない人
 - ・本人及び現に同居している親族又は同居しようとする親族が、暴力団関係者ではない人
 - ・収入月額が15万8千円以上48万7千円以下の人
- ※収入月額は入居予定者全員の収入認定用所得金額の合計から控除額(例:同居・扶養控除38万円/1人)を差引き月割にした金額

募集期間 随時(申込状況により募集を終了する場合があります)

入居予定日 原則申込み月の翌々月1日

内覧会 各月原則10日

希望する人は各月1日~9日に電話で埼玉県住宅供給公社熊谷支所へ。

募集案内(申込書) 住宅建築課にあります。

申・問 申込書に必要事項を記入し、郵送で〒360-0826熊谷市赤城町1-147-2埼玉県住宅供給公社熊谷支所へ。☎048-577-6043

高年齢介護課
☎ 21-1406
FAX 22-1773

調査します。
調や困りごとについて、民生委員が調査します。

新型コロナウイルス感染拡大防止のため、調査項目を減らし、主に体調や困りごとについて、民生委員が調査します。

高齢者世帯調査(簡易版)

対 70歳以上のみの世帯
内 毎年4～5月に実施している高齢者世帯調査は、6月から実施します。

持 飲物、雨具、マスクなど
申 ・問 6月18日(金)までに直接、電話又はFAXで高齢介護課へ。
☎ 21-1406 FAX 22-1773

定 20人(申込順)
内 介護予防を目的にサポーターと共同にゆったりと歩く。

集 唐子中央公園駐車場
場 唐子地区体育館⇄浄空院(往復3km)

日 6月26日(土)午前8時30分～11時30分

費 400円(食材費)

申 ・問 6月7日(月)～7月8日(木)に直接、電話又はFAXで総合福祉エリアへ。
☎ 22-1556 FAX 25-1330

第1回スマイルウォーキング

日 6月26日(土)午前8時30分～11時30分

コース 唐子地区体育館⇄浄空院(往復3km)

集合場所 唐子中央公園駐車場

対 市内在住のおおむね65歳以上の人

定 20人(申込順)

内 介護予防を目的にサポーターと共同にゆったりと歩く。

持 飲物、雨具、マスクなど

申 ・問 6月18日(金)までに直接、電話又はFAXで総合福祉エリアへ。
☎ 22-1556 FAX 25-1330

後期高齢者医療制度の保険料

保険料の計算

令和3年度	
均等割額(被保険者全員が均等に負担する部分)	41,700円
所得割率(被保険者の所得に応じて負担する部分)	7.96%
年間保険料上限額	64万円

※税率は、令和2年度から変更ありません。

※保険料は、被保険者1人ごとに埼玉県後期高齢者医療広域連合が計算します。

※保険料額(年額)は、均等割額と所得割額(前年の所得をもとに算定した基礎控除後の総所得金額等×所得割率)の合計です。

既に特別徴収(年金からの差引き)により保険料を納めていただいている場合は次の表のとおりです。

年金受給月	4月	6月	8月	10月	12月	2月
保険料額	前々年(令和元年)の所得をもとに算出した仮算定額			前年(令和2年)の所得をもとに算出した本算定額から4・6・8月に納付済みの保険料額を差し引いた金額		

※4・6・8月の保険料額と10・12・2月の保険料額が異なる場合があります。

保険料の納め方

納付方法	特別徴収 (年金からの差引き)	普通徴収 (納付書又は口座振替)
対象	年額18万円以上の年金を受給している人で、後期高齢者医療保険料額と介護保険料額の合計額が特別徴収対象年金の受給額の1/2を超えない人	左記以外の人又は納付方法変更申請をした人
通知	7月中に保険料額決定通知を郵送	7月中に納付書(口座振替の場合は保険料額決定通知)を郵送

保険料の軽減措置

- 所得の低い人は、世帯の所得の合計額により均等割額が軽減されます。
- 軽減率が見直され、これまで軽減特例措置として、均等割額が7.75割軽減対象であった人については、令和3年度から7割軽減に変わります。
- 後期高齢者医療制度に加入する前日に健康保

険組合等の被扶養者であった人は、均等割額が加入後2年間に限り5割軽減され、所得割額はかかりません。被扶養者であったかどうかは健康保険組合等からの情報提供により判定します。情報提供がない場合、被扶養者であっても保険料が軽減されていないことがありますので保険年金課までご連絡ください。

問 保険年金課 ☎63-5004 FAX 23-0076

胃がん検診(集団)

日 ①7月30日(金)、②8月19日(木)・20日(金)・21日(土)・23日(月)

対 30歳以上の成人

定 ①50人、②各回60人(申込順)

申 ・問 6月8日(火)から直接、電話又はFAXで健康推進課へ。
☎ 24-13921 FAX 22-17435

※詳細は「令和3年度保健センター行事日程表」をご確認ください。

乳がん検診(集団)

日 7月30日(金)①午前・②午後、③31日(土)午前

場 保健センター

対 市内在住の40歳以上の女性で、昨年度、市の乳がん検診を受けていない人

定 ①50人、②・③60人

内 視触診・診察、マンモグラフィ

※詳細は「令和3年度保健センター行事日程表」又は市HPをご確認ください。

費 1、200円(40～69歳)※70歳以上

大人のための健康歯援プログラム

日 7月7・21(水)午後(時間は個別対応のため申込後にお知らせ)

場 保健センター

対 市内在住の成人

内 歯と口の健康力チェック、口腔内チェック、歯周病リスクチェック

申 ・問 事前に健康推進課へ。
☎ 24-13921 FAX 22-17435

11月の健康相談

日 7月7日(水)午前9時30分～11時20分

場 保健センター

内 臨床心理士による相談

申 ・問 事前に健康推進課へ。
☎ 24-13921 FAX 22-17435

高齢者・福祉

いきいきパス・ポイント対象事業

「心のこもった地域福祉プロジェクト2020」の1つとして、高齢者の健康づくりや社会参加を支援しています。

対象事業に参加して会場の受付又

いきいき生活教室

日	時間	内容	ページ
7月15・29、8月5(木)午前10時～11時30分(全3回)		平野市民活動センター	24
市内在住の65歳以上の人		市内在住の65歳以上の人	24
健康寿命を延ばすために自宅で実践できる運動・栄養・口腔ケアを学ぶ。			23
7月15・29、8月5(木)午前10時～11時30分(全3回)		平野市民活動センター	24
市内在住の65歳以上の人		市内在住の65歳以上の人	24
健康寿命を延ばすために自宅で実践できる運動・栄養・口腔ケアを学ぶ。			23
7月15・29、8月5(木)午前10時～11時30分(全3回)		平野市民活動センター	24
市内在住の65歳以上の人		市内在住の65歳以上の人	24
健康寿命を延ばすために自宅で実践できる運動・栄養・口腔ケアを学ぶ。			23
7月15・29、8月5(木)午前10時～11時30分(全3回)		平野市民活動センター	24
市内在住の65歳以上の人		市内在住の65歳以上の人	24
健康寿命を延ばすために自宅で実践できる運動・栄養・口腔ケアを学ぶ。			23

は担当窓口で「いきいきパス・ポイントカード」を提示するとポイントが付与され、貯めたポイントを地域通貨「たん圓」と交換できます。

対 市内在住の65歳以上の人

ポイント付与期間 4月1日(木)～令和4年2月28日(月)

休日・夜間診療

事前に電話相談して受診

名称	日時(診療時間)	施設	電話番号
休日夜間急患診療所	月～土曜日午後5時～11時、日曜日、祝日午前9時～午後11時	東松山医師会病院	☎22-2822
休日歯科センター	日曜日、祝日午前9時から(受付は午前8時30分～11時30分)	保健センター	☎24-3920
比企地区こども夜間救急センター(対象は原則として満15歳以下)	月～金曜日(祝日、年末年始は除く)午後8時から(受付は午後7時30分～10時)	東松山医師会病院	☎22-2822

埼玉県救急電話相談(小児・大人共通)

☎#7119(又は048-824-4199)毎日24時間対応

令和3年度地域敬老会補助事業の中止

新型コロナウイルス感染症拡大防止のため、令和3年度の地域敬老会補助事業は中止します。また、集会を伴う地域の自主的な敬老会につきましても自粛をお願いします。

高齢介護課 ☎21-1406
22-7731

令和3年度国民健康保険税

納税通知書は、世帯主宛で、7月12日(月)に発送予定です。納税義務者は世帯主ですが、税額は国民健康保険に加入している人のみで計算します。

項目	医療給付費分	後期高齢者支援金等分	介護納付金分
所得割	7.3%	2.4%	2.0%
均等割	22,800円	12,000円	13,200円
賦課限度額	630,000円	190,000円	170,000円

※税率は、令和2年度から変更ありません(賦課限度額のみ変更)。
※税額は医療給付費分と後期高齢者

支援金等分、介護納付金分を合算して算出します。なお、介護納付金分は40歳以上の加入者のみが対象です。

軽減割合	所得合計が次の金額以下の世帯	
	令和2年度	令和3年度
7割軽減	33万円	43万円+10万円×(給与所得者等の数-1)
5割軽減	33万円+(28.5万円×被保険者数)	43万円+10万円×(給与所得者等の数-1)+(28.5万円×被保険者数)
2割軽減	33万円+(52万円×被保険者数)	43万円+10万円×(給与所得者等の数-1)+(52万円×被保険者数)

均等割に対する軽減基準額の変更

※給与所得者等の数とは、世帯主と被保険者のうち、給与所得や年金所得のある人の数です。

※軽減基準額を見直し、給与所得や年金所得のない世帯を軽減対象になりやすくします(給与所得や年金所得のある世帯は、昨年と同じ基準で判定します)。

※軽減の適用は市が管理する所得情報により行うため、所得申告が済まない場合はお早めにお願います。

☎21-1403
23-0076

場県内医療機関に直接予約(一部取扱いなし)

対過去に肺炎球菌ワクチンを接種していない次のいずれかに該当する人

- ・4月1日～令和4年3月31日に65・70・75・80・85・90・95・100歳となる人(市からはがきを送付)
- ・60～64歳で、心臓・腎臓・呼吸器・免疫の機能に障害のある身体障害者手帳1級の人

費5千円(生活保護受給者証を提示した人は無料)

持市から送付されたはがき
健康推進課 ☎24-3921
22-7435

シルバー人材センター会員募集

働くことに生きがいを持って地域社会に貢献できる人を募集します。

入会説明会

日毎月第3木曜日午前10時～正午
対市内在住で60歳以上の健康で働く意欲のある人

申・問シルバー人材センター
☎22-2245 FAX22-7655

配食サービス

食生活の改善と健康増進を図るため、栄養バランスに配慮した食事(昼食)をお届けします。また、お届け時に安否確認をします。

認知症チェックしませんか?

□それでも気軽に認知症チェック
自分や家族のことで「認知症?」と感じたときに、市HPで気軽にチェックすることが出来ます。チェックサイトには「家族・介護者向け」と「本人向け」の2種類があり、個人情報を入力は一切不要で、2分程度でチェック可能です。医学的診断にはなりませんが、定期的な健康チェックとしてぜひご利用ください。

チェック後には「相談先」や「認知症予防10か条」など、暮らしに役立つ情報も表示されます。



認知症簡易チェックQRコード

□認知症検診

医療機関で、問診形式の認知症検診を受けてみませんか。市では、認知症の早期発見や早期診断・治療につなげるため、認知症検診事業を行っています。

日12月25日(土)まで
対検診日に市内に住民票がある人で、医療機関で認知症の診断を受けたことがない70歳(昭和26年4月2日～昭和27年4月1日生まれ)・75歳(昭和21年4月2日～昭和22年4月1日生まれ)に達する人
費無料(1人1回限り)

みんなきらめけ!!ハッピー体操

介護予防を目的とした体操です。

会場	7月	定員
市民体育館	19日(月)	60人
唐子地区体育館	21日(水)	30人
北地区体育館	8日(木)	50人
松山市民活動センター	13日(火)	38人
高坂市民活動センター	9日(金)	30人
大岡市民活動センター	1・15日(木)	30人
野本コミュニティセンター	5・12・26日(月)	35人
大岡コミュニティセンター	6・20日(火)	18人
高坂丘陵市民活動センター	6・20日(火)	18人
きらめき市民大学	12・26日(月)	30人
きらめき市民大学(男性のみ)	19日(月)	30人
市民福祉センター	27日(火)	30人
すわやま荘	20日(火)	35人

埼玉県後期高齢者医療健康長寿歯科健診

お口の健康は全身の健康につながります。疾病予防、健康増進のためにぜひ受診してください。

実施期間 7月1日(木)～令和4年1月31日(月)
詳細は、6月下旬に埼玉県後期高齢者医療広域連合から届く案内をご確認ください。

対次のいずれかに該当し、後期高齢者医療被保険者証をお持ちの人
・昭和15年4月2日から昭和16年4月1日までに生まれた人
・昭和20年4月2日から昭和21年4月1日までに生まれた人
問 埼玉県後期高齢者医療広域連合給付課
☎048-8333-3130
FAX048-8333-3472

ねたきり老人等手当

支給額 月額5千円
対市内在住の65歳以上で、次の全てに該当する人

- ・食事、入浴、排せつなどの介護が常時必要で、寝たきり又は重度の認知症状態が6か月以上継続している人
- ・病院・介護老人福祉施設(特別養護老人ホーム)などに入院、入所していない人
- ・市民税非課税世帯に属する人

介護保険法の要介護認定を受けてサービスを利用している人
申・問 高齢介護課 ☎21-1406
22-7731

高齢者肺炎球菌予防接種費用の一部助成

ワクチン接種することで、感染及び重症化の予防効果が期待できます。
日 令和4年3月31日まで(次の機会はありません)

ただくとも、就学先決定の参考となるよう教育相談を実施しています。

日 平日(年末年始は除く)
時間 午前9時～午後4時30分
場 県立東松山特別支援学校
対 保護者、学校関係者、幼稚園・保育園関係者など
内 小・中・高等部の授業見学及び教育相談
申・問 事前に県立東松山特別支援学校へ。
☎24-2611

子育て

里親入門講座

県では、新型コロナウイルス感染症拡大防止のため、オンラインでの里親入門講座を開催しています。
内 里親制度の説明、養育体験談
※詳細は、県HPをご確認ください。
問 川越児童相談所
☎049-223-4152
HP <https://www.pref.saitama.lg.jp/a0608/satooya/satooya-kouza.html>



QRコード

県立東松山特別支援学校教育相談

知的障害児の理解を一層深めてい

市政情報

講座・教室・イベント

募集・求人

健康

高齢者・福祉

ウォーキング

子育て

図書館

相談

市民情報
(伝言板・文芸)

場 さらめきクラブしんめい
対 0歳～未就学児と保護者
定 市内在住の親子5組(先着順)

時間 午前10時～11時30分(施設準備のため午前10時以降の入室になります)

■共通事項
※修業の最後の12か月は4万円増額されます。

申・**問** 子育て支援課 ☎21-1461
☎23-2239

親 子でワッハッハ!
日 6月2日(水)・17日(水)・29日(火)・7月2日(金)・15日(水)

み んなでぎぎゅ
日 6月4日(金)・10日(水)・23日(水)・7月1日(水)・7日(水)・13日(火)

き らめきクラブ子育て支援事業参加者募集

市應援団員大山光一さんの指導の下、親子で気軽にハイキングを楽しむませんか。

日 7月24日(土)午前8時30分集合(越生駅西口)午後0時15分解散予定

場 大高取山(越生町)

対 市内在住の小学3年生～中学生と保護者

定 20組(申込順)

申 6月14日(月)～7月9日(金)に市HPから申込み。

問 子育て支援課 ☎63-5005
☎23-2239

※詳細は市HPをご確認ください。

アルゴリスト大山光一さんへ行こう!
ふれあいハイキング参加者募集

こちらウォーキングセンターです

市民一人1スポーツ
週に一度はスポーツを!

●所在地…松本町1-9-37 ☎23-9090☎23-5677
●開館時間…午前9時～午後5時 ●休館…月曜日(祝日の場合翌日)、年末年始

今月号掲載のウォーキングセンター事業への参加を希望される場合は、事前予約が必要となりますので、スポーツ課ウォーキング推進室(☎21-1439、平日午前8時30分～午後5時15分)にご連絡ください。

※新型コロナウイルス感染拡大防止のため、次に該当する場合は参加を見合わせてください。

体調がよくない場合(例:発熱、咳、咽頭痛などの症状がある場合)

同居家族や身近な知人に感染が疑われる人がいる場合

過去2週間以内に海外から帰国(入国)した人 感染者と濃厚接触があった人

口 ふるさと自然のみちウォーク
都 幾川歴史道コース 12km
日 7月13日(火)
集 東松山駅改札口前 午前8時30分(午前8時40分下り乗車予定)
受 つきのお駅南口 午前9時
コ ース つきのお駅南口-浄空院-丸木美術館-唐子市民活動センター-おため池-箭弓稲荷神社-ウォーキングセンター(正午到着予定)
費 50円 **定** 30人(申込順)

口 花・歴史ウォーク
若 葉～一本松 10km
日 7月6日(火)
集 東松山駅改札口前 午前8時(午前8時12分上り乗車予定)
受 若葉駅西口広場 午前8時40分
コ ース 若葉駅西口広場-星和公園-法昌寺-鶴ヶ島市運動公園-池尻池-新町中央広場-一本松駅(正午到着予定)
費 50円 **定** 30人(申込順)

口 埼玉みてあるき
ま なびのみち 11km
日 7月30日(金)
集・**受** 付 高坂彫刻プロムナード案内看板前 午前9時
コ ース 高坂駅西口-高坂彫刻プロムナード-岩殿観音正法寺-参道-高本山-廃線敷-化石と自然の体験館-廃線敷-高坂駅(正午到着予定)
費 50円 **定** 30人(申込順)

口 ネイチャーウォーク 市民の森-夏-
日 7月17日(土)
集・**受** 付 物見山駐車場(市民の森入口) 午前8時45分、正午解散予定、雨天決行
内 夏の生き物探し
持 筆記用具、双眼鏡、ルーペなど(貸出しなし)
費 50円
定 30人(申込順)

7月 月例市民ウォーキング

と き	集合時刻	集合場所	コース(距離)	昼食	主 催
9日(金)	午前8時30分	松山市民活動センター	市内裏道探索(5km)	不要	松山市民活動センター ☎23-9311☎23-9312
8日(木)	午前8時30分	大岡市民活動センター	青山八幡様・青山古墳(6km)	不要	大岡市民活動センター ☎39-0602☎39-0676
7日(水)	午前6時30分	唐子市民活動センター	(早朝)神戸くらかけ清流の郷(8km)	不要	唐子市民活動センター ☎22-0672☎22-0683
10日(土)	午前8時30分	高坂市民活動センター	丘陵公園巡り(6km)	不要	高坂市民活動センター ☎34-3730☎34-3845
7日(水)	午前6時30分	野本市民活動センター	(早朝)柏崎緑地と寺院を訪ねる(7km)	不要	野本市民活動センター ☎23-7077☎23-7063
27日(火)	午前8時30分	高坂丘陵市民活動センター	市民の森ウォーク(愛弘園)(8km)	不要	高坂丘陵市民活動センター ☎35-4311☎35-4313
10日(土)	午前6時30分	平野市民活動センター	(早朝)滑川・市野川(5km)	不要	平野市民活動センター ☎25-2220☎25-2227

給 付金額 月額70,500円(市民税非課税世帯の場合は10万円)
(父)子家庭の母(父)

支 給対象期間 上限4年間分(申請月から支給)

※支給期間の上限は、取得を予定する資格や、養成機関のカリキュラムで異なります。

※支給には、所得制限があります。申請を希望する人は、事前にお問い合わせください。

※修業の最後の12か月は4万円増額されます。

申・**問** 子育て支援課 ☎21-1461
☎23-2239

内 手遊び、体操、製作、読み聞かせなど

申 事前申込みは不要。当日クラブで受付。

問 きらめきクラブしんめい
☎24-3346
☎21-1407
☎23-2239

保 育課

高 等職業訓練促進給付金の対象要件が拡大しました

令和3年4月1日から令和4年3月31日までに限り、看護師等の資格取得に加え6月以上の訓練を必要とする民間資格等の取得も給付対象となります。

対 20歳未満の児童を養育している母(父)子家庭の母(父)

給 付金額 月額70,500円(市民税非課税世帯の場合は10万円)

親子で遊ぼう会 7月

■保育園
日 6・13・20・27日(火)午前10時～11時30分
場 まつやま保育園
対 市内在住の2・3歳児と保護者
定 親子5組(申込順)
内 手遊び、リズム遊び、おもちゃ作りなど
申 6月7日(月)午前9時30分から電話でまつやま保育園へ。

■体育館
日・**場** 1日(木)北地区体育館、15日(木)唐子地区体育館
時間 午前10時～11時30分
対 0歳～未就学児と保護者
内 手遊び、リズム遊び、夏祭り、パネルシアター
持 体育館履き ※できるだけお子さんもマスクの着用をお願いします。

申 当日受付

■支援センター室開放・園庭一部開放
日 毎週月・水・金曜日(21・23日除く)午前9時～正午、午後2時30分～4時30分
場 まつやま保育園
対 市内在住の保育施設(幼稚園)に通園していない未就学児と保護者
申 当日受付(駐車場なし)

問 まつやま保育園 ☎22-1194☎22-7904

児 童手当・特例給付現況届を提出してください

児童手当又は特例給付を受けている人は、現況届の提出が必要です。現況届は、毎年6月1日時点の状況により、引き続き手当の要件に該当するかどうかを確認するためのものです。

現況届の対象となる家庭に係る書類を送付します。

対 5月分までの児童手当又は特例給付を当市で受けている人

※6月1日以降、市外に転出される人も当市への現況届の提出が必要です。

持 児童手当・特例給付現況届

6 月の利用者負担額(保育料)納付

市内認可保育園(公立・私立)、市外認可保育園(私立)の6月分保育料・延長保育料と5月分一時保育料・短時間保育料の納期限は6月30日(水)が振替日になりますので、ご利用の人は前日までに残高をご確認ください。

問 保育課
☎21-1407
☎23-2239

※その他必要なものについて個別にご案内します。

申・**問** 6月25日(金)までに子育て支援課へ。
☎21-1461
☎23-2239

伝言板

このコーナーは、市民の人から寄せられた情報です。参加するときは内容のご確認を。

出かけてみませんか 参加してみませんか

仲間になりませんか

●ニコニコ太極拳体験教室

日6月1・15・22日(火)午前9時30分～11時
場1・22日松山市民活動センター、15日市民福祉センター
問山口さん☎23-2975(午後のみ電話受付)

●第121回紅陽社展

日6月22日(火)～27日(日)午前9時30分～午後5時(22日は午後1時から、27日は午後4時まで)
場市立図書館展示室
内絵画の展示
問川田さん☎39-4552

●水彩サロン・ド・比企展2021

日7月6日(火)～11日(日)午後1時～3時
場市立図書館展示室
内水彩画80点
問渋澤さん☎23-5426

●自彊術高坂丘陵クラブ

日毎月第1・3金曜日午前10時～11時30分
場高坂丘陵市民活動センター
対ひざ、腰の悪い人
費1回500円
問金井塚さん☎090-8012-8091

●みをつくし俳句会

日毎週第3土曜日午後1時30分～4時
場市民福祉センター
対俳句に興味のある人
費月1,000円
問関田さん☎25-1550

伝言板に掲載依頼するには

広報ひがしまつやま「伝言板」は、市民の皆さんが行うグループ活動を生涯学習の観点から支援することを目的として広報紙に掲載しているものです。営利(間接的なものを含む)を目的としたものなどは掲載できない場合があります。詳細は市HPでご確認ください。広報広聴課☎21-1410☎22-7799

文芸

俳句

蛤の腕に溢るる祝膳
菜園の瑞瑞しさや鳥の恋
日の暮れてたんぼぼ地の星となる
渦巻いて路上絵の如花吹雪
淡墨の空の光やさくら散る
白木蓮咲いたよと亡き父の声
一句目、腕から溢れる程の蛤。この一腕で満ち足りた豊かさや美しさを兼ね備えた見事な祝膳となった。二句目、繁殖期を迎えた鳥達。盛んに囀ったり羽搏いたり恋模様と瑞々しい菜園が程よく響き合う。三句目、日が暮れて点々と蒲公英の黄、「地の星」が巧み。

短歌

コロナ禍に孫の御点前いただきぬ
三代揃う初夏の座敷に
春さなな八十路はつらつ畑に出で
陽ざしを友に姉の働く
長年に見慣れてきたるお隣を
壊す重機の音の淋しさ
一首目、コロナに自粛を続ける祖母の為、御点前を披露するお孫さん。爽やかな風まで感じられる一首。二首目、八十歳の姉が陽ざしを友に二元気に働く姿を詠む。三首目、隣家を壊す騒音さえも、どこか淋しい音だと聞いている、豊かな感性の歌。

川柳


鏡拭くもつと美人になりたくて
つまづいて人の情が身にしてみる
お元氣と温もりこもるご挨拶
太陽と会話しながら拭くガラス
忌憚ない会話が弾む縄のれん
くいしばり負けじ魂前に出る
スポーツ界で日本人の活躍がうれしいですね。
選者吟「おひさまの笑顔 日本へ向いている」

俳句・短歌・川柳の投稿先 はがきに俳句、短歌、川柳、住所氏名(ふりがな)を記入し、〒355-18601松葉町1-1-58市広報広聴課へ。

図書館だより

HP <https://www.libcity.higashimatsuyama.saitama.jp>

	市立図書館 ☎22-0324☎22-0064	高坂図書館 ☎35-5120☎35-5123	なしの花図書室(平野市民活動センター内) ☎25-2220
開館(室)時間	午前9時30分～午後7時	月～金曜日午前9時30分～午後6時 土・日曜日午前9時30分～午後5時15分	水・木・土・日曜日 午後1時～5時15分

託児サービス	市立 第2～4金曜日午前10時～午後1時 高坂 第1金曜日午前10時～午後1時	 <p>6月の休館日 28日(月)</p>
おはなし会	市立 第2・4土曜日午後2時～2時30分 高坂 第1・2・4金曜日午前11時～11時30分	
ちいさいむけおはなし会(0～3歳位)	市立 第1・3水曜日午前11時～11時30分	
ミニ朗読会(一般向け)	市立 第2水曜日午後2時～3時	
映画会	市立 日6月13日(日)午後1時30分から 定50人(先着順) 内「アバウト・タイム 愛おしい時間について」(123分・日本語吹替) 日6月20日(日)午後1時30分から 定50人(先着順) 内「ビッグフィッシュ」(125分・日本語吹替)	

今月の図書館からのお知らせ

<h3>市立図書館</h3> <p>□みんなで楽しもう！こども人形劇 日7月18日(日)1回目 午前11時15分～正午 2回目 午後2時～2時45分 対市内在住の幼児～小学生と保護者 定各回50人(申込順) 場3階視聴覚ホール 内出演 劇団にんぎょう畑 演目「ねずみのよめいり」 (併演作品 腹話術「ねずみのチュー吉」) ※各回とも演目は同じです。 日6月2日(水)～7月14日(水)に直接又は電話で市立図書館へ。</p>	<h3>高坂図書館</h3> <p>□七夕工作会～おりひめ・ひこぼしのふうりんをつくろう～ 日6月27日(日)午前10時30分～11時30分 対市内在住の幼児～小学生 定15名(申込順) 場2階大会議室 内七夕に関連する本の読み聞かせを行った後、鈴やリボンを使っておりひめやひこぼしのふうりんを作ります。 日6月2日(水)～19日(土)に直接又は電話で高坂図書館へ。</p>
---	---

7月の各種相談

※相談時間は正午～午後1時を除きます。※分室は市役所本庁舎北側の建物です。

<h3>行政相談 人権市民相談課☎21-1414☎23-2236</h3> <ul style="list-style-type: none"> 7月9日(金)午前9時～正午 分室1階打合せ室 国、県、市の仕事について 	<h3>税務相談 課税課☎21-1438☎23-2238</h3> <ul style="list-style-type: none"> 7月13日(火)午前10時～正午 総合会館地下1階B01会議室 国税、地方税について(9日正午までに要予約で先着2人)
<h3>公証相談 人権市民相談課☎21-1414☎23-2236</h3> <ul style="list-style-type: none"> 7月21日(水)午前10時～正午 分室1階打合せ室 遺言、任意後見、年金分割などの契約・公正証書作成について(要予約で先着4人) 	<h3>内職相談 商工観光課☎21-1427☎23-7700</h3> <ul style="list-style-type: none"> 7月6・13・20・27日(火)午前10時～午後4時 7月1・8・15・22・29日(木)午前10時～正午 分室1階打合せ室 内職の求人や求職について
<h3>法律相談 人権市民相談課☎21-1414☎23-2236</h3> <ul style="list-style-type: none"> 7月1・8日(木)午後1時～4時20分(弁護士) 7月16日(金)午前10時～午後3時(司法書士) 分室1階打合せ室 法律全般(要予約で先着8人) 	<h3>創業相談 商工観光課☎21-1427☎23-7700</h3> <ul style="list-style-type: none"> 7月6・13・20・27日(火)午後1時～5時(予約制) 創業支援センター会議室2 創業や創業間もない経営全般について
<h3>不動産相談 人権市民相談課☎21-1414☎23-2236</h3> <ul style="list-style-type: none"> 7月7日(水)午前10時～正午(宅地建物取引士) 7月14日(水)午前10時～正午(不動産鑑定士) 分室1階打合せ室 要予約で先着4人 不動産の購入、賃貸、明渡しなど(宅地建物取引士) 売買、賃貸借、相続などの適正な価格・賃料の算定など(不動産鑑定士) 	<h3>女性相談 人権市民相談課☎21-1416☎23-2236</h3> <ul style="list-style-type: none"> 7月7日(水)午前10時～午後3時 7月20日(火)午後1時～5時 7月30日(金)午前10時～午後3時 総合会館3階306会議室 女性の悩み、子育て、夫婦や異性のこと、自分のこと、夫や恋人からの暴力など(要予約で先着4人)
<h3>消費生活相談 人権市民相談課☎21-1414☎23-2236</h3> <ul style="list-style-type: none"> 月～金曜日(祝日を除く) 午前10時～午後3時30分 市庁舎2階東松山市消費生活センター 消費者契約上の問題や商品に対する苦情等について 	<h3>人権相談 さいたま地方務局☎22-0379</h3> <ul style="list-style-type: none"> 7月15日(木)午前10時～午後3時 総合会館3階301会議室 7月7・14・21・28日(水)午前9時～午後4時 さいたま地方務局東松山支局 身の回りのさまざまな人権問題について

おすすめ **学校給食レシピ**
中華風肉じゃが

監修 学校給食センター栄養教諭



今月紹介するレシピは「中華風肉じゃが」です。定番の肉じゃがを、中華風にアレンジした料理です。トウバンジャンはお好みで加えて、辛さを調節してくださいね。ではここで問題です！ジャガイモに多く含まれる栄養素は次のうちどれでしょうか？ ①ビタミンA ②ビタミンB ③ビタミンC…答えは③の「ビタミンC」です。ビタミンCには、私たちの喉の粘膜や皮膚の健康を助ける働きがあります。風邪やウイルスに負けない強い体づくりには欠かせない栄養素ですね。そんなビタミンCは、ミカンなどの果物に多いイメージですが、実はジャガイモにも多く含まれています。しかも、ジャガイモのビタミンCはでんぷんに守られているので、肉じゃがのように煮たり、炒めたりしても壊れにくいのです。ほくほくのジャガイモをおいしく食べて、食事からも元気を体づくりましょう！

材料(4人分)			
ジャガイモ	240g (小3個)	きび砂糖	6g (小さじ2)
豚こま肉	90g	オイスターソース	6g (小さじ2)
タマネギ	60g (1/3個)	みりん	6g (小さじ1)
ニンジン	60g (小1/2本)	サラダ油	4g (小さじ1)
ネギ	30g (1/3本)	ごま油	4g (小さじ1)
しょうゆ	18g (大さじ1)	ショウガ	2g (1かけ)
酒	6g (小さじ1)	トウバンジャン	1g (お好みで)

作り方

- ①ジャガイモは一口大に、タマネギは薄切り、ニンジンはいちょう切り、ネギは小口切り、ショウガはみじん切りにする。しょうゆ・トウバンジャン・オイスターソースは混ぜ合わせておく。
- ②鍋にサラダ油・ショウガを入れて熱し、豚肉・酒を入れて炒める。
- ③肉に火が通ったらニンジン、タマネギ、ジャガイモの順に入れて炒め、水180ccを入れ、きび砂糖・みりんを加えて煮る。
- ④①で混ぜ合わせた調味料を加えて調味する。
- ⑤最後にネギ・ごま油を加えたら、できあがり！

問 学校給食センター ☎22-0741

梶田先生と振り返る思い出の一コマ

Vol.3

1959(昭和34)年に市役所に無線局が開設され、市役所からのお知らせを無線で放送できるようになりました。開設当初は個人の敷地やお寺、駐在所など、市内14か所にスピーカーが設置されました。それまで市政だよりや掲示板を利用していた市からのお知らせを速やかに届けられるようになり、災害時や防犯への活用も大いに期待されました。

皆さんにいち早く情報が届けられるようになったんだね！



現在は70か所以上にスピーカーが設置されているよ



キャラクター紹介

市内の小・中学生に配布された学習漫画「漫画でわかる 梶田隆章先生とニュートリノ」のキャラクターたちです。

ニュートリノ三兄弟



梨花(姉)



歩(弟)



梶田隆章先生



東松山市生まれ。東京大学宇宙線研究所長・教授。1998年にニュートリノ振動の発見を発表。2015年にノーベル物理学賞を受賞。

“電波で伝える市政”無線放送スタート

1959(昭和34)年

午前6時30分と午後9時30分に時報、午前10時30分と午後3時30分に市政ニュースが放送されたんだ！



コアラ通信 **体育祭結団式**

南中学校



南中学校では、生徒・保護者・教職員が体育祭開催を待ち望み、5月28日(金)に体育祭を開催することになりました。昨年は学年毎に分かれて体育祭を何とか開催しましたが、今年こそは全校生徒一丸で取り組む体育祭に向け、4月30日(金)6時限目に全校生徒がグラウンドに集結し、黄、赤、青、橙、緑の色に分かれて結団式を行いました。

各団の色の大きな旗の下に集まった団員は、初対面の団長や団の先生たちを前に、最初は緊張していた表情で話を聞いていました。優勝を目指す意気込みを、団長や先生が大きな声や身振り手振りで団員に伝えているのを見聞きしているうち、次第に各団の連帯感が増し、真剣に取り組んでいきました。



ひがしつやまキッズ集合!

おしえて『文化財』

道標「八王子道」



坂戸～八王子へ 市内の八王子道

道標とは、今でいう交通標識(道案内)のことです。高坂に建てられた安永10(1781)年銘の道標「八王子道」もその一つです。右側面に栃木県日光方面、吉見観音安楽寺(吉見町)を示す「右日光 よしみ いわどの道」、左側面には秩父方面、岩殿観音正法寺に向かう巡礼道への道しるべ「左ちづ ひき いわどの道」と刻まれています。

現在の東京都八王子市から栃木県日光市を結ぶ八王子道は、千人頭10人が率いる同心1,000人で構成された八王子千人同心が通った道です。千人同心とは、天正18(1590)年に江戸の西側、八王子近辺の治安維持を目的に組織された集団で、戦のない平和な時代となってゆく慶安5(1652)年からは、徳川家康が祀られた日光東照宮を守る、日光火の番役という重要な役目がありました。八王子から、扇町屋～坂戸～高



道標「八王子道」

問 埋蔵文化財センター ☎27-103333 問 27-10334

市の花 ぼたん



まちかどスケッチ

この広報紙にあなたが写っていましたら広報広聴課へご連絡ください。写真をさしあげます。



東松山ぼたん園

箭弓稲荷神社牡丹園

4月中旬～5月上旬、市の花ぼたんが見頃を迎えました。

東松山ぼたん園では、2年ぶりにぼたんが一般公開され、ぼたんの優雅さと気品のある姿が来園者を魅了しました。また、園内では、ぼたん育て方教室や園路でお絵描きなどが行われました。

箭弓稲荷神社牡丹園でもぼたんが咲き誇り、来園者を魅了していました。

目指せ!ホールインワン!



4月20日(火)、都幾川リバーサイドパークでグラウンド・ゴルフ大会が開催されました。

近年人気のあるグラウンド・ゴルフ。148人の参加者が19チームに分かれて、競技を楽しみました。ホールインワンが出たときは拍手が起り、皆さんで喜び合いました。多くの参加者が青空の下、日頃の練習の成果を発揮していました。



WAKAMOEブラスフェスティバル



5月8・15・29日(土)、市民文化センターでWAKAMOEブラスフェスティバルが分散開催されました。市内5中学校の吹奏楽部が、豊かな音色をホールに響かせました。参加した生徒は「例年より規模は小さいけれど、こういった演奏発表の機会を作っていた



だけ、ステージに立たせてもらえることがうれしいです。思い切り演奏できました」と笑顔で話していました。

人口と世帯(5月1日現在)		交通事故発生件数(4月中)		市内の空間放射線量測定結果	
人口: 90,291人	(- 6)	発生件数: 317件※		市内34か所で空間放射線量を定期的に測定しています。	
男: 45,422人	(- 5)	人身事故: 15件(死者: 0人、けが人: 21人)		5月の測定においても、基準値を下回っています。	
女: 44,869人	(- 1)	物損事故: 302件		測定結果の詳細については、市HPに掲載しています。	
出生(4月中): 45人	(- 9)	*東松山警察署管内(東松山市・滑川町・川島町・吉見町)の件数			
死亡(4月中): 81人	(- 4)	火災と救急件数(4月中)			
転入等(4月中): 449人	(- 233)	火災件数: 1件			
転出等(4月中): 419人	(- 344)	救急件数: 335件(交通: 31、急病: 197、その他: 107)			
世帯数: 41,303世帯	(+ 94)	搬送人員: 273人			
*()は前月比					

えんじょい スポーツ

●マレットゴルフ●



東松山市マレットゴルフ連盟の皆さん

都幾川リバーサイドパークのマレットゴルフ場で活動している、東松山市マレットゴルフ連盟の皆さんにお話を伺いました。

マレットゴルフは、長野県が発祥の地で、ゲートボールの道具を使い、身近な場所でゴルフを楽しむという発想から約50年前に生まれました。マレットとは、木づちという意味です。現在は、金属性のスティックへと改良され、樹脂製の直径7.5センチメートルのカラフルなボール



を使います。市マレットゴルフ連盟は平成4年に設立、現在、5団体85人の会員が活動しており、初心者も大歓迎だそうです。一番長い人だと約20年活動しており、平均すると週に3日間くらい練習しています。活動内容は、毎月行われる例会や様々な大会の実施。また、近隣市との交流大会にも参加しています。例会では、全員でマレットゴルフ場の清掃をしてから、1ラウンドの競技を実施しています。練習では少なくとも2ラウンド、多い人は、4ラウンドする人もいるそうです。マレットゴルフはゴルフとはまた違った、ボールを打った時の感触が醍醐味だそうです。緑豊かな環境のなかでプレーすると健康にもよく、1日15,000歩くらい歩く日もあるそうです。この日は、コースの芝の養生期間が終わった後で、27人が集まり、思い思いにカラフルなボールを打ち、久しぶりのプレーを楽しんでいました。皆さん末永く頑張ってください。



埼玉県子ども動物自然公園 動物ZOO鑑

～園長おすすめ ライラックニシブッポウソウ～

ケニアで出会った鳥

19歳の夏、私は子どもの頃から夢だったケニアを訪れました。野生の王国といわれるケニアには多くの動物保護区があり、次から次に現れる野生の動物たちを目の当たりにして感動の毎日でした。ある時、目の前の木にスーッとカラフルな鳥がとまりました。長い2本の尾羽に青や紫の羽を輝かせたライラックニシブッポウソウ。「なんて美しい鳥なんでしょう!」。ケニアに行く前にバイト代をつぎこんで購入した一眼レフで興奮してシャッターをきったのでした。帰国後、ワクワクしながらカメラ屋さんにプリントしたものを(デジタルカメラは当時まだありません)を取りに行くと、出来上がった写真が白黒で「ガーン」。マサイ族の村に寄った時に使った白黒フィルムが入ればなしだったので。簡単にいける場所じゃないだけにかなりのショックでした。あの美しい色が白黒に…。へこんだ上に、先輩達にはかなり笑われました。

それから16年、初めてライラックニシブッポウソウがなかよしコーナーに展示されることになり、運命なのか私が最初の飼育担当になりました。もちろんリベンジとしてカラー写真を嫌というほど撮りました。その後、担当は後輩に引き継がれ、4年後に初めて繁殖に成功、繁殖した個体は東京の動物園へ譲りました。しかし、繁殖が続かず結局雄がいなくなっていました。

2020年、雄を神奈川県動物園から借りることができました。あらたなペアが形成されバックヤードで再び繁殖を目指しています。

またあの美しい姿を写真に撮りたい…そう思わせるちょっと特別な鳥です。

とてもカラフルなアフリカの鳥

雛のうちには色がやや地味

ケニアで興奮して撮影した白黒写真