

☆ Higashimatsuyama City public information

広報 ひがしまつやま

2022
10

October

No.1116

特集 ともに働く



令和4(2022)年10月1日(毎月1日発行) 発行/東松山市 編集/広報広聴課
〒355-8601 東松山市松葉町1-1-58 電話0493-23-2221 0493-24-6123



東松山市
公式HP



東松山市のいんふおメール登録二次元コード
(市からのお知らせ、防災・気象情報、イベント・講座情報、防災行政無線の放送内容など)



東松山市公式SNS(Twitter、Facebook、LINE)

ひがしまつやまプライド認定No.13 かき餅



「かき餅」が、ひがしまつやまプライドルーキー賞に認定された、もちっ米代表の雨宮ヒロ子氏にお話を伺った。

最初は家で作り始めたかき餅が、近所で評判となり、ファンの後押しで令和3年4月にもちっ米を創業したという。作り続けて30年以上となるかき餅は、見た目の大きさに反してサクッと軽い食感で、ほど良い塩味と、ゴマや青のりの豊かな風味が味わえる逸品だ。

市内産のもち米を餅にして切り分け、十分に乾燥させるまで真冬に2か月かけて一枚一枚何度もひっくり返すという。この工程は、毎回体の芯まで冷えるので本当に大変だが、おいしいかき餅を作るために一番大切にしているという。

こうして、ゆっくり乾燥させた餅を、米油を使ったこだわりの製法で揚げると、サクとした食感のかき餅ができあがる。毎日かき餅を求めてファンが来店するが、一日の生産量が限られるため、売り切れてしまうことも多いという。

今後は門外不出のレシピを次の世代へ引き継ぎ、生産量を増やしていきたいと力強く語った。



もちっ米

所在地 市ノ川667-8

電話 0493-59-9624

営業時間 午前9時～午後5時

H P <https://r.goope.jp/agag2397>

※かき餅は時期によって販売終了となる場合があります。

かき餅

ひがしまつやまプライド認定 No.13



「ひがしまつやまプライド」は、事業者が誇りをもって東松山市内で生産・製造・加工した農産物・製造品・加工品を対象として、地域ブランドに認定する制度です。



編集後記

第45回記念大会日本スリーデーマーチが来月開催予定です。物心が付く前から開催していた日本スリーデーマーチ。小学校4年生で参加した時、一緒に歩いていた友だちが途中で離脱し、不安の中、一人で泣きながら歩いたことがありました。ただ、近くを歩いていた大人から「頑張れ」と応援し

てもらえたおかげで、なんとか諦めずにゴールができました。来月の日本スリーデーマーチは、取材という立場で参加する予定です。自分が子どもの頃に応援してもらえたように、今度は自分が参加者に声をかけて、少しでも応援できたらいいなと思っています。(わ)

表紙の写真

表紙の写真は、自分たちの農園で栽培した無農薬野菜を収穫している株式会社メガテラフーズ東松山第1事業所の皆さんです。野菜は毎週水曜日午前10時30分から午後1時30分まで市役所本庁舎1階ホールで販売しています(商品には限りがあり、内容は変更になる場合があります)。



市HP

東松山市が行う障害者への就労支援 ZACの取り組み

障害のある人が住み慣れた地域で生活を続けていくためには、経済的な自立が必要であり、働くための支援が重要であるとの考えから、市では2003(平成15)年4月に**障害者就労支援センターZAC(ザック)**を開設しました。今では多くの障害のある人がZACの支援を受けて、就労をしています。

障害者就労支援センターZAC

対象 市内在住又は在勤の人、身体、知的、精神に障害のある人、又は難病や発達障害など医師の診断を受けた人

事業内容 就労相談、情報提供、企業開拓、ジョブコーチの派遣など



〒小松原町17-19
☎・FAX 24-5658



市HP

Z 未知の(数学でZは第三の未知数から)
A アドバンス(Advanceは英語で前進)
C コミュニティ(Communityは英語で共同体)

ZACは「未知の可能性に向かって前進していく集団」を意味します。

これからも障害のある人の就労支援に向けて、ZACは前進していきます。



株式会社ヤオコー 東松山シルピア店
いちかわともや
市川智也さん

商品陳列の仕事をしています。お客様に安心して購入してもらえるよう、一つ一つの品物を大切に扱っています。仕事をしていてうれしかったことは、お客様から「ありがとう」と言葉をかけてもらった時です。これからも頑張ります。

ジョブ コーチ



障害のある人と 企業をつなぐ人

障害者就労支援センターZAC
うちの内りこ おののらあこ
内野江里子さん(左)、小野寺彩子さん(右)

ジョブコーチとは

職場適応援助者ともいい、障害のある人がスムーズに就労し、職場に長く定着できるように職務の遂行や職場内のコミュニケーションなどに関する支援を行います。事業主に対しては、障害特性に配慮した雇用管理等に関する支援を行います。

障害のある人への支援

性格や能力、障害の程度など一人ひとり違うため、個性に合った支援をする必要があります。そのためには、私たちジョブコーチも障害のある人とコミュニケーションを取り、一人ひとりの個性や障害特性を踏まえて目標を定め、支援計画に基づいて支援を行っています。

企業側への支援

障害のある人を雇うことに対して不安を感じている企業も少なくありません。その不安を少しでも取り除いてあげられるように、障害のある人への接し方や障害のある人が無理なく継続的にできる業務についての相談を受けて、助言等を行っています。決められた期間の中で定期的に企業を訪問し、障害のある人だけでなく、企業担当者とも情報共有をしています。

特集

ともに働く

障害のある人が直面する困難の一つに「就労」があります。今回の特集では、障害のある人や障害のある人を雇用する企業、雇用を支援する人の声を取り上げ、障害のある人の就労について考えていきます。

障害者雇用

障害者雇用とは、障害のある人、一人ひとりの特性に合わせた働き方ができるように、企業や自治体などが障害のある人を雇用する制度のことです。障害のある人が安定して働き続けられるように、障害者雇用促進法によって、企業や自治体は、従業員のうち決まった割合で障害のある人を雇用することや、障害のある人への差別の禁止、合理的配慮を提供することなどが義務付けられています。

障害者週間

毎年12月3日から9日までの1週間は「障害者週間」です。障害者週間は障害のある人が社会、文化など、さまざまな分野の活動に参加する意欲を高めることを目的としています。障害のあるなしに関わらず、誰もが笑顔で暮らせるまちにするには、互いの人格と個性を尊重し、思いやりの心を持つことが大切です。

障害者 × 一般企業

自社で製造したかわいいダンボールです



障害のある人もない人も 誰もが働きやすい職場へ

東松山紙器工業株式会社
企画推進室室長
曾根岡舞子さん

ダンボールケース等梱包資材の製造、販売をしている会社です。その製造工程の中で知的障害のある人が2人働いています(9月1日時点)。
雇用する前には製造工程の中で、どんな仕事が適しているか、障害者就労支援センターZACの助言を受けながら検討をしました。
障害のある人が安心して働くためには、受け入れる会社側はしっかりと事前準備が必要です。例えば、本人の特徴等を社内で情報共有すること。次に現場でどのように対応・

障害者の雇用を促進する企業に「障害者雇用」についてお話を聞きました。

配慮すればいいか検討をすること。そういった準備の積み重ねは、障害のある人と会社との信頼関係を築く上で大切なことだと思います。
障害のある人を雇用したことで、これまで気づかなかった視点で業務内容や人員配置について、考えるようになりました。
障害のある人が働きやすい会社は、誰にとっても働きやすい会社だと思います。障害のある人もない人もともに支え合って働ける会社として、今後も成長していきたいです。

「ミライロID」始めました

令和4年8月から市内公共施設等で障害のある人が減免(障害者割引)を受ける際に、障害者手帳アプリ「ミライロID」が使えるようになりました。このアプリは、株式会社ミライロが提供するスマートフォン用アプリで、お持ちの障害者手帳の情報をアプリ内に登録することで、手帳情報がスマートフォン画面に表示できるようになります。
なお、ミライロIDが利用可能な市の施設等は次のとおりです。

- 【ミライロIDが利用可能な市の施設等】
- 東松山市内循環バス
 - 東松山市デマンドタクシー
 - 東松山市市民福祉センター
 - 東松山市市民健康増進センター
 - 東松山ぼたん園



障害福祉サービス事業所



市内には、就労に必要な知識や能力を身につけるため、主に2つの種類の障害福祉サービス事業所があります。

- 就労移行支援事業所
一般就労に向けて、知識・能力の向上のために必要な訓練を行います。
- 就労継続支援事業所(B型)
働く場を提供し、知識・能力の向上のために必要な訓練を行います。
- 共通事項
ご利用を希望する人は、障害福祉サービス(訓練等給付費)の支給決定が必要になりますので、障害者福祉課にご相談ください。

ハローワーク東松山



障害のある人の就労等について求人・求職から就職後の支援まで一貫したサービスを行います。
〒上野本1088-4
☎22-0240 ☎23-6272

特集に関する問合せ
障害者福祉課 ☎21-1452 ☎24-6066



自動車部品製造会社
川島花子さん(仮名)

何気ない声かけを大切に

座椅子や自動車の部品を製造する会社で、社内の清掃の仕事をしています。工場が大きいので、仕事は多くありますが、やりがいがあるので、これからも続けていきたいです。
職場の人から「あなたが清掃をしてくれたおかげで以前よりも随分きれいになりました」と言われた時はうれしかったです。
私は障害者だからといって、特別扱いされるよりも障害のない人と同じように普通に接してもらいたいんです。障害のあるなしに関わらず、普段のあいさつ、何気ない声かけや会話は仕事をする上で大切なことだと思っています。

働いている私たちの声を聴いて欲しい。



ワークレッスン あーとの国のむら野村ヒカルさん

前向きな気持ちで続けたい

市役所や学校などでパンやクッキーの販売の仕事をしています。職場の仲間が優しく仕事を教えてくれたり、知り合いが商品を買ってくれるとうれしくなります。
働いてもらった工賃を自分の趣味や好きなことのために使えたとき「頑張って働いて良かったな」「明日も頑張ろう」と前向きな気持ちになります。
これからも販売の仕事を続けたいし、仕事を続けることは大切なことだと思っています。
私のおすめは、メロンパン。おいしいので多くの人が食べてくれるとうれしいです。



東松山市役所
納見淳史さん

人の役に立ててうれしい

75歳以上の高齢者を対象とした後期高齢者医療制度に関わる仕事をしています。
普段、車椅子を使用していて、コピーを取ったり、必要資料を探したりする時は大変なこともあります。職場の仲間が動きやすいようにスペースを確保してくれたり、重い物を代わりに運んでくれたりと、配慮をしてくれます。おかげで快適に仕事に取り組んでいます。来庁者から丁寧に説明をしてくれてありがとうございます。今までは何をすることもありませんでしたが、誰かに手伝ってもらったことばかりでしたが、市役所の職員として障害に関係なく、人の役に立てたことがうれしかったです。

みんなの声

■予約方法

接種は、次のいずれかの方法で予約できます。予約の際は、お手元に接種券をご用意ください。

※65歳以上の高齢者(昭和33年4月1日以前に生まれた人)は、市で接種日時・会場を指定した「新型コロナワクチン接種予約指定票」を接種券に同封して発送するため、予約不要です(キャンセルや変更をする場合は、必ず東松山市新型コロナワクチン接種コールセンター(☎0120-558-053)にご連絡ください)。なお、既に接種券を発送している人への予約の再指定は行いません。

インターネットで予約する	電話で予約する	窓口で予約する
接種予約サイトにアクセスする。 ※前回接種の予約で使用したマイページは引き続き利用できます。 ※パスワードを忘れた又はログインできない人は、コールセンターにご連絡ください。	東松山市新型コロナワクチン接種コールセンターに電話する。 ☎0120-558-053 ※通話料は発生しません。 受付：午前8時30分～午後5時(土・日曜日、祝日を含む) お掛け間違いが多くなっています。番号をよくお確かめの上お掛けください。	保健センターに来所する。 所在地：材木町2-36 受付：平日午前8時30分～午後5時 ※接種券を持参してください。

3 初回接種(1・2回目接種)

初回接種(1・2回目接種)については、引き続き従来のワクチンを使用します。
 初回接種を希望する人は、保健センター(☎24-3921)に電話するか直接お越しください。

4 小児(5～11歳)接種

■小児接種の努力義務化

小児接種の有効性・安全性のデータが集積されたことに伴い、令和4年9月6日(火)から、小児接種に努力義務が適用されました。しかし、努力義務が適用されても接種は義務ではなく、あくまでも本人及び保護者の意思で受けていただくことには変わりはありませんので、接種を強制することのないようご注意ください。

■小児の3回目接種

令和4年9月6日(火)から、小児の3回目接種が受けられるようになりました。
 対象となる人は、接種のご検討をお願いします。

国の小児3回目接種の方針(今後の国の方針により変更となる可能性あり)

対象者	小児の2回目接種を完了してから、5か月以上が経過した5～11歳の人
回数	1回
費用	全額公費(無料)
使用ワクチン	小児用ファイザー社製ワクチン(小児1・2回目接種で使用したものと同ワクチン)を使用する。

■3回目接種券と予約方法

2回目接種から5か月が経過する人に、9月下旬から順次3回目用接種券を発送します。
 接種予約は接種券が届き次第可能です。予約方法は右記2 オミクロン株対応ワクチン接種に記載の予約方法と同様です。予約の際は、お手元に接種券をご用意ください。

■ワクチンに関するお問合せ

健康推進課 ☎24-3921 ☎22-7435

埼玉県新型コロナワクチン専門相談窓口 ☎0570-033-226(副反応等に係る相談)

受付時間 24時間(土・日曜日、祝日も実施)

厚生労働省新型コロナワクチンコールセンター ☎0120-761-770(フリーダイヤル)

受付時間 午前9時～午後9時(土・日曜日、祝日も実施)

言語 日本語/英語(English)/中国語(Chinese)/韓国語(Korean)/ポルトガル語(Portuguese)/スペイン語(Spanish)
 /タイ語(Thai)午前9時～午後6時/ベトナム語(Vietnamese)午前10時～午後7時

新型コロナウイルス感染症に関する情報

9月16日現在の内容です。内容について変更する場合があります。

新型コロナワクチン接種のお知らせ

1 新型コロナワクチン接種の実施期間の延長

令和4年9月30日(金)までとされていた新型コロナワクチン接種の実施期間が、令和5年3月31日(金)まで延長されました。接種を希望する人は、引き続き無料で接種が受けられます。

2 オミクロン株対応ワクチン接種

令和4年10月から、市内医療機関における12歳以上に対する3回目以降の接種にはオミクロン株対応ワクチンを使用します。

従来のワクチンと比較した場合の有効性については、オミクロン株の成分が含まれるため、従来ワクチンを上回る重症化予防効果があることが期待されるとともに、オミクロン株に対する感染予防効果や発症予防効果も期待されています。

対象となる人は、接種のご検討をお願いします。

国のオミクロン株対応ワクチン接種の方針(今後の国の方針により変更となる可能性あり)

対象者	初回接種(1・2回目接種)を完了し、前回接種から5か月以上が経過した12歳以上の人
回数	1回
費用	全額公費(無料)
使用ワクチン	前回接種に用いたワクチンの種類にかかわらず、オミクロン株(BA.1)と従来株に対応した2価ワクチン(ファイザー社製又はモデルナ社製ワクチン)を使用する。※モデルナ社製ワクチンは18歳以上

■接種券について

3回目又は4回目接種用の接種券を既に発送した人のうち、未接種の人はお手元にある接種券をそのままご使用ください。オミクロン株対応ワクチン接種開始に伴う新しい接種券の再発送は行いませんのでご注意ください。

既に従来のワクチンで4回目接種が完了している人は、4回目接種から5か月が経過する頃に5回目用接種券を発送する予定です。なお、接種券の発送状況は次の表をご確認ください。

※接種券を紛失した場合は、コールセンター(☎0120-558-053)に電話するか保健センターに直接お越しください。

区分	対象者		発送状況
	接種状況	年齢等	
3回目用接種券	2回目接種から5か月以上経過	12歳以上	2回目接種日が令和4年4月末までの人は発送済み(その後も順次発送予定)
4回目用接種券	3回目接種から5か月以上経過	60歳以上	3回目接種日が令和4年4月末までの人は発送済み(その後も順次発送予定)
		18歳以上60歳未満で、次のいずれかに該当する人 1.初回接種時に基礎疾患を有するとして接種券の優先発送を受けた人 2.精神障害者保健福祉手帳を所持している又は自立支援医療で「重度かつ継続」に該当する人 3.療育手帳を所持している人 4.基礎疾患等を有する又は医療従事者等に該当するとして4回目用接種券の発券申請を行った人	3回目接種日が令和4年4月末までの人は発送済み(その後も順次発送予定)
		上記のいずれにも該当しない12歳以上の人	新たに4回目接種の対象になったため、9月下旬以降、3回目接種日が早い人から順に発送します。
5回目用接種券	従来のワクチンを使用した4回目接種から5か月以上経過した人		4回目接種日から5か月経過する時期に発送予定

10月は食品ロス削減月間 家庭でも「おいしく楽しく食べきろう!」

10月は食品ロス削減期間です。また、30日は食品ロス削減の日です。家庭でできる食品ロス削減の取組にご協力をお願いします。

家庭でできる食品ロス削減
お買い物編 ・安いからといって買い過ぎないよう注意しよう。
・買い物前に冷蔵庫をチェックしよう。

保存編 ・冷蔵庫を整理しよう。
調理の工夫編 ・食べきれない分だけ作ろう。
・残った料理はリメイクしよう。

廃棄物対策課
☎21-1401 ☎23-7700 市HP



労働保険料の納付期限

労働保険料(労災保険・雇用保険)の第2期分の納付期限は10月31日(月)です。納付書は、納期限の10日前頃に該当事業所へ郵送します。また、保険料の納付は口座振替が便利です。



厚生労働省HP 埼玉労働局HP
埼玉労働局労働保険徴収課
☎048-600-6203 ☎048-600-6223



事業ごみの適正処理にご協力ください

商店、事業所、飲食店などの事業活動に伴って出される事業ごみはクリーンステーション(ごみ集積所)へは出せません。紙くず、調理残さ、食べ残しなどの事業系一般廃棄物は、事業者自ら市の処理施設へ持ち込むか、市が収集運搬を許可する業者に委託してください。なお、産業廃棄物は市の施設への持ち込みはできません。処分先が不明な場合はお問い合わせください。

廃棄物対策課
☎21-1401 ☎23-7700
クリーンセンター
☎34-5550 ☎34-5125 市HP



埼玉県最低賃金の改正

10月1日から埼玉県最低賃金は時間額987円(引上げ額31円)となります。埼玉県最低賃金は、賃金の最低限度を定めるもので、年齢や雇用形態に関係なく、パートや学生アルバイトを含め、県内の事業場で働く全ての労働者に適用されます。使用者も、労働者も、賃金額が1時間当たり987円以上かどうか必ず確認しましょう。なお、一部の産業には、特定(産業別)最低賃金も適用されます。
埼玉労働局賃金室
☎048-600-6205
川越労働基準監督署
☎049-242-0891

市政情報

10月の納税

市県民税(第3期)・国民健康保険税(第4期)

納期限は10月31日(月)です。口座振替の場合も、10月31日(月)が振替日になりますので、ご利用の人は前日までに残高をご確認ください。

夜間納税相談窓口
日中来庁できない人のための納税相談を行いますのでご利用ください。また、納付も受け付けます。

日10月31日(月)、11月29日(火)午後5時15分～7時
場・問収税課☎21-1409 ☎23-2238

10月から12月までは滞納整理強化期間～ストップ!滞納～

県内市町村と県では「滞納整理強化期間」を設け「ストップ!滞納」を合言葉に徴収対策を進めています。市では再三の催告にもかかわらず市税の納付がない場合には、預貯金・給与・不動産の差押えなど、滞納解消に向けた取組を行います。

市税の納期限内納付にご協力をお願いします。

10月から3月までの市税等納期限一覧表

納期限	市県民税	固定資産税	国民健康保険税
10月31日	第3期		第4期
11月30日			第5期
12月26日		第3期	第6期
1月31日	第4期		第7期
2月28日		第4期	第8期

問収税課☎21-1409 ☎23-2238

2023年版埼玉県民手帳を販売します

販売期間
10月14日(金)～12月16日(金)

価格	規格	表紙色	備考
600円(税込)	14×9cm 厚さ約1cm	ネイビー パールグリーン	月間ダイヤ リー升目式

在庫がなくなり次第、販売を終了します。電話による予約販売は行いません。

場・問情報統計課
☎21-1441 ☎25-0160



Focus

今月のフォーカス

このページでは、今月イチオシの情報に焦点を当ててお知らせします。

絵本「大きな木」が寄贈されました

8月31日(水)、特定非営利活動法人 日本移植支援協会の高橋和子理事長と協会ボランティア(東松山市応援団員伊藤一成さんほか)が訪問し、命の大切さをテーマとした絵本「大きな木」62冊が寄贈されました。絵本は、市内の小・中学校の図書室や市立図書館で読むことができます。



左から、吉澤教育長、森田市長、高橋理事長、協会ボランティア伊藤さん、協会ボランティア大澤さん

問教育総務課☎21-1428 ☎23-7255

第45回記念大会 日本スリーデーマーチ当日登録参加者募集



第45回記念大会を11月4日(金)・5日(土)・6日(日)にコロナ禍前の規模で開催します。今大会の事前登録は9月15日(木)で終了となりましたが、当日登録でも参加できます。

当日登録参加費			スタート時間	
大人	1日	1,000円	50km・40km	午前6時～7時
高校生以下		500円	30km・20km	午前7時30分～8時30分
			10km	午前9時～10時30分
			5km	午前10時30分～11時

※事前登録特典(バッジ・記念品・大会誌)はありません。
※当日登録は、中央会場の当日受付窓口で毎朝午前5時30分から11時まで受け付けます。

大会当日、記載所での密を避けるため、事前に当日登録用申込書を記入の上、ご持参ください。申込書は、スポーツ課、ウォーキングセンター、各市民活動センターにあります。また、市HPからもダウンロードできます。

問スポーツ課☎21-1439 ☎23-2239

男女共同参画情報 ミニほっとらいん

男女の賃金の差異の情報公表

日本における男女間賃金格差は、長期的に見ると縮小傾向にありますが、他の先進国と比較すると依然として大きい状況にあります。

こうした現状を踏まえて、令和4年7月8日に女性活躍推進法に関する制度改正がされ、情報公表項目に「男女の賃金の差異」を追加するとともに、常時雇用する労働者が30人以上の一般事業主に対して、当該項目の公表が義務づけられることとなりました。

男女間賃金格差が是正され、管理職や役員層の女性が増えることで、多様な視点での議論・意思決定が可能となり、様々な格差の問題解決にも貢献すると考えられます。

国民一人一人に公平な機会が与えられる社会、全ての人が将来に希望を持てる社会の実現に向けて、一歩ずつ前進していくことが期待されます。

問人権市民相談課☎21-1416 ☎23-2236

化石と自然の体験館 ワークショップ開催

日10月26日(水) 午前11時30分～午後0時30分

場化石と自然の体験館

定10人(申込順)

内シダローズ(ヒマラヤスギ)の実を用いて、ブローチをつくりま

費500円

申・問10月12日(水) 午前9時から電話又はHPで化石と自然の体験館へ。



星空観察会～素晴らしい皆既月食～

日11月8日(火) 午後6時～8時 ※雨天・曇天時は室内プログラムを実施します。

場化石と自然の体験館

対小学生以上(小・中学生は保護者同伴)

定20人(申込順)

内皆既が1時間以上も続く素晴らしい月食を「月食スケッチ」しながら観察しましょう。

講師 小峯泰二さん(NPO法人東亜天文学会会員)

費500円(講師代等)(同伴保護者も有料)

持野外観察に適した服装

申・問10月26日(水) 午前9時から電話で化石と自然の体験館へ。



東松山・川島地域合同就職相談会

日11月9日(水) 午後1時30分～4時(受付は午後1時～3時30分)

場総合会館4階多目的ホール

定50人程度(申込順)

内コロナ禍でも業務を拡大し、広く人材を募集する地域企業の人事担当者による個別面接や相談が受けられます。

申・問10月7日(金) から直接又は電話でハローワーク東松山へ。

☎22-0240

講座・教室・イベント

いつでもどこでもヨガ

日11月11日・18日(金)(全2回)、11月25日、12月9日(金)(全2回)、12月16日・23日(金)(全2回) 午前10時～11時

場松山市民活動センター

対市内在住・在勤・在学の人

定各日程15人(申込多数の場合抽選)

内日常生活の中で、いつでもどこでもできるヨガを学ぶ

持ハンドタオル、大判バスタオル(ヨガマット)、飲み物

申・問10月21日(金)までに直接又は電話で松山市民活動センターへ。

☎23-9311 ☎23-9312

特設行政相談

10月17日(月)～23日(日)は行政相談週間です。国、県、市の業務についてお困りの人、ご意見のある人はご相談ください。

	とき	ところ
10月17日(月)	午前10時～11時30分	野本市民活動センター
	午後1時30分～3時	高坂市民活動センター

※定例相談は27ページをご確認ください。

対市内在住の人

問人権市民相談課

☎21-1414 ☎23-2236

埼玉県秋のプラごみゼロウィーク

10月31日(月)まで「埼玉県秋のプラごみゼロウィーク」としてプラスチックごみ問題を身近なものとして捉え、ごみの削減とリサイクル促進に向けた行動の呼びかけを実施します。

・後でごみになるものは、もらわない! 買わない! (Reduce:発生抑制)

マイバッグ・マイボトルを持参し、レジ袋や使い捨て容器の使用を控えましょう。

・ごみになりにくい商品を選んで繰り返し使しましょう! (Reuse:再利用)

修理をして繰り返し使ったり、詰め替え可能な商品を選ぶようにしましょう。

・ごみとして出すときは分別して捨てましょう! (Recycle:再生利用)

ペットボトル等資源になるものは、ラベルとキャップを外し、適切に分別しましょう。

問廃棄物対策課

☎21-1401 ☎23-7700

市民意識調査を実施します

市民から市政に対する意見を幅広く把握し、これからのまちづくりに役立てるための調査です。

市内在住の18歳以上の人から対象者を無作為に選び、10月下旬に調査票をお送りします。届いた人は、記入後、同封の返信用封筒に入れて返信をお願いします。

問広報広聴課 ☎21-1410 ☎22-7799

市政情報

埼玉県都市ボートレース企業団のお知らせ

同企業団は、東松山市を含む15市で構成されています。競艇事業収益からの配分金は、貴重な財源となっています。

ボートレース開催日

10月1日(土)～4日(火)、10月7日(金)～10日(祝)、10月14日(金)～17日(月)、10月25日(火)～30日(日)、11月3日(祝)～7日(月)、11月10日(木)～13日(日)、11月16日(水)～21日(月)、12月2日(金)～6日(火)、12月9日(金)～12日(月)、12月20日(火)～25日(日)、12月28日(水)～31日(土)

場戸田ボートレース場

問埼玉県都市ボートレース企業団

☎048-823-8711

にじいろ県民相談(埼玉県LGBTQ県民相談)

県では、好きになる性(性的指向)や自分の性の認識(性自認)に関する悩みを県民が相談できる専門窓口を設置しました。

※LGBTQとは、性的マイノリティの人を表す総称です。

日土曜日(年末年始は除く) 午後6時～10時(受付は午後9時30分まで)

電話相談 0570-022-282

LINE相談 友だち追加をしてから相談

問県人権・男女共同参画課

☎048-830-2927

☎048-830-4755



LINE相談

埼玉県性の多様性を尊重した社会づくり条例の施行

性の多様性を尊重した社会の実現を目指して、7月8日(金)に施行されました。この条例では、好きになる性(性的指向)や、自分の性の認識(性自認)が、地域、学校、職場などで尊重され、差別や偏見を受けることなく、安心して生活できる性の多様性が尊重された社会を目指しています。

問県人権・男女共同参画課

☎048-830-2927 ☎048-830-4755

浄化槽の各種届出

浄化槽法の規定により、転入・転出等をする人は次の届出書を環境センターまで提出してください。

なお、様式は市HPからダウンロードできます。



市HP

届出の種類	内容	提出期間
浄化槽使用開始報告書	使用を開始したとき	開始した日から30日以内
浄化槽使用廃止届出書	使用を廃止したとき	廃止した日から30日以内
浄化槽管理者変更報告書	管理者を変更したとき	変更した日から30日以内
浄化槽技術管理者変更報告書	技術管理者を変更したとき(処理対象人員が501人以上の施設)	変更した日から30日以内
浄化槽使用休止届出書	使用を休止したとき	使用を休止するための清掃を行ったとき
浄化槽使用再開届出書	使用を再開したとき	使用を再開した日から30日以内

申・問環境センター ☎24-2888 ☎24-2838

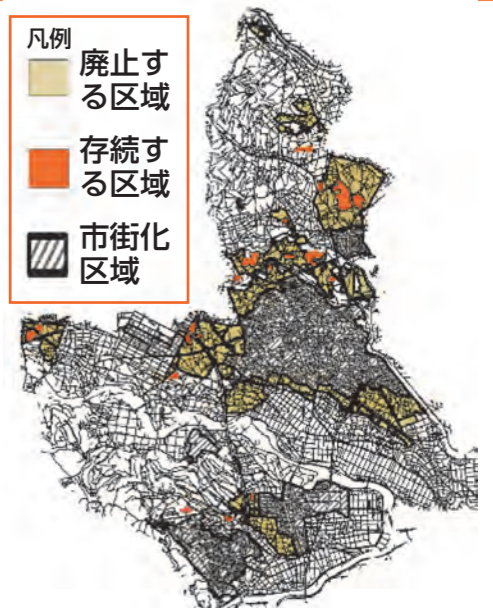
都市計画法第34条第11号に基づく区域指定等の変更

都市計画法第34条第11号の区域指定制度は、建築物の建築が原則として制限される市街化調整区域で、一定の基準を満たした場合、住宅等の建築が可能となる制度です。

人口減少等社会情勢の変化を踏まえ、令和5年4月1日以降に行われる開発許可申請から、区域と建築物の用途を変更します。

なお、令和5年3月31日以前に行われる開発許可申請は、従来の区域及び建築物の用途が適用されます。

- 凡例
- 廃止する区域
- 存続する区域
- 市街化区域



	変更後の制度	現行の制度
区域	既存住宅団地※	1 既存住宅団地※ 2 既存の集落区域内で告示により指定された区域
区域の条件	土砂災害特別警戒区域、土砂災害警戒区域及び浸水想定3m以上の区域を除く	1、2の区域 土砂災害特別警戒区域、土砂災害警戒区域及び浸水想定3m以上の区域を除く 2の区域のみ 国道、県道、又は認定幅員8m以上で側溝等の排水設備が整っている市道に接する区域で行われる開発行為に限る
建築物の用途	第二種低層住居専用地域に建築可能な高さ10m以内の建築物(長屋、共同住宅、寄宿舎及び下宿を除く)	第二種低層住居専用地域に建築可能な高さ10m以内の建築物

※市街化区域と市街化調整区域の線引き(昭和45年8月25日)

以前に既に一定の基盤整備がなされた住宅地

問都市計画課 ☎21-1425 ☎24-8857



市HP

市政情報

講座・教室

募集・求人

健康

高齢者・福祉

ウォーキング

子育て

図書館

伝言板

相談

文芸

クロスレイ東松山 白神ももこダンスワークショップ 「見つけよう、今日の私のここのダンス。」

日11月13日(日)午後2時～3時30分
場市民文化センター
対小学1年生以上※ダンス経験不問
定15人(先着順)
内振付家・演出家・ダンサーとして活躍する白神ももこ氏によるダンスワークショップです。
身体を通してお互いを感じたり、それぞれの想像力を使って自由に踊ります。
皆様、振るってご参加ください!



撮影：北川姉妹

市民文化センター
☎24-2011 ☎24-2012

Short Concert Series 「クラシックの扉」榎本郁



クラシックに馴染みのない人でも気軽に楽しめるコンサートシリーズ。2022-3シリーズは、東松山市をはじめとする比企地域ゆかりの一流アーティストによるコンサート。クラシックの楽しさ、奥深さをぜひ劇場でお楽しみください! 11月公演は、東松山市在住で、数々のオーケストラで活躍中のヴァイオリニスト、榎本郁さんです。

日11月15日(火)開演午後2時(午後1時30分開場)
場市民文化センター
出演者 榎本郁(ヴァイオリン)・西村翔太郎(ピアノ)
費1,000円(全席自由)
申・問電話又はHPの申込みフォームから市民文化センターへ。
☎24-2011 ☎24-2012 市民文化センターHP



ガーデニング講座

日10月18日(火)午前10時～11時30分
場市役所前花壇
対市内在住の人
定24人(申込順)
内市役所前庭花壇に花の植え込み
申10月11日(火)～10月14日(金)に電話又は電子申請で申込み。
問地域支援課
☎21-1435 ☎23-2236 電子申請



戦没者追悼・平和祈念式典

日10月22日(土)午前10時から
場総合会館4階 多目的ホール
対市内在住、在勤、在学の人
内黙とう、献花、遺族及び小・中学生代表の作文の発表等
申・問10月14日(金)までに電話で総務課へ。※遺族会会員は不要
☎21-1415 ☎24-6123

消費税インボイス制度の説明会

日10月27日(木)①午前9時30分～10時30分、②午前11時～正午、③午後1時30分～2時30分、④午後3時～4時
場東松山税務署
対事業者(②・④)は個人の免税事業者向け
定各回15人(申込順)
内令和5年10月から開始する消費税インボイス制度の説明会。
月2回程度開催します。11月以降の日程等の詳細は、国税庁HPをご確認ください。来場は、公共交通機関をご利用ください。
申・問電話で東松山税務署へ。
☎22-0991



インボイス制度特設サイト

スマホでもバッチリ高坂写真教室

日11月22日(火)、29日(火)(全2回)午前9時30分～11時30分
場高坂市民活動センター
対市内在住・在勤の成人
定20人(申込多数の場合抽選)
内題材選び、構図、ぼかしなどの基礎を学び、初心者でも上手に写真が撮れることを目指します!

【こんな方に】

- ・自分のスマホやカメラでもっとステキな写真を撮りたい
 - ・ステキな写真を撮りたいけど、撮り方がわからない
 - ・思いどおりの写真が撮りたい
- 申・問11月1日(火)までに直接、電話又はFAX(住所・氏名・電話番号明記のうえ)で高坂市民活動センターへ。☎34-3730 ☎34-3845

第46回民俗芸能祭

日11月6日(日)(日本スリーデーマーチ3日目)
場千年谷公園ステージ、パレードコース特設ステージ
出演団体 パレードコース特設ステージ(松葉町祭りばやし、箭弓町祭りばやし)
千年谷公園ステージ(正代祭りばやし、麦打ち唄、武蔵流東松山太鼓、金谷の餅つき踊り)
問埋蔵文化財センター
☎27-0333 ☎27-0334

秋のフラワーアレンジメントワークショップ

日10月13日(木)午前10時～午後0時30分
場市農林公園調理実習室
定9人(申込順)
内市農林公園で収穫したおもちゃカボチャを使って、フラワーアレンジメントを作成します。丘の上のカフェHeuvelのハロウィンデザートとドリンク付き。
講師 浅沼靖恵さん(たぬきのねどこ at flowers)
費3,500円(材料費等)
持花ばさみ、室内履き、作品を持ち帰る袋、よごれても良い服装
申・問10月4日(火)午前9時から電話で市農林公園へ。☎39-0150



キッズスポーツクリニック

日11月19日(土)午後1時15分～2時30分(受付午後1時から)※小雨決行、荒天中止、予備日11月20日(日)
場東松山陸上競技場
対市内在住・在学の5歳～小学3年生
定50人(申込順)
内ラダートレーニング、かけっこ、大学生との競争などのスポーツ体験ができます。運動が苦手なお子さんでも楽しめます!
※ラダーとは、はしご状のトレーニング用具です。
持運動できる服装、飲物、汗拭きタオル
申・問11月11日(金)までに申込書に必要事項を記入し、文化まちづくり公社へ。
☎24-6080 ☎24-9909
※申込書は公社HPからダウンロードできます。



文化まちづくり公社HP

講座・教室・イベント

大人の銅板アート教室

日11月14日・21日・28日(月)(全3回)午前10時～正午
場唐子市民活動センター
対市内在住、在勤、在学の人
定10人(申し込み多数の場合抽選)
内色紙サイズの銅板に、ボールペン等で筋彫り・質感などを表現し、着色液に浸けて発色させた作品を制作します。
費2,000円(材料費)
持エプロン、マスク、作業しやすい服装
申・問10月14日(金)までに直接、電話又はFAX(住所・氏名・年齢・電話番号明記のうえ)で唐子市民活動センターへ。
☎22-0672 ☎22-0683



市内産の焼き栗販売

日10月22日(土)・23日(日)午前9時30分～なくなり次第終了
場市農林公園丘の上のカフェHeuvel(フーヴェル)
内今年収穫した市内産の焼き栗を販売します。
費ぼろたん 400円/1袋(150g)、ぼろたん以外 400円/1袋(200g)※両日ともぼろたんは80袋、ぼろたん以外は30袋販売します。
問市農林公園☎39-0150

第17回野本かかし祭コンテスト

日10月9日(日)～11月6日(日)
内アイデアあふれるユニークな1本足かかしを展示(見学自由)
場・問野本市民活動センター
☎23-7077 ☎23-7063

彫刻家高田博厚展2022

企画展

日10月19日(水)～11月10日(木)午前9時～午後5時
場市民文化センター2階展示室
内高田博厚の彫刻作品やデッサン等のほか、特別企画としてイラストレーターの絵子猫さんが描いた高坂彫刻プロムナード、文化まちづくり公社主催「探検!高坂彫刻プロムナード」で制作された紙芝居や市民の絵画を展示します。



講演会「絵子猫さんと高坂彫刻プロムナード」

日10月22日(土)午後2時～3時30分
場市民文化センター大会議室
内講師 絵子猫さん(東松山市支援団員)
対小学生以上(小学生は保護者同伴)※市内外在住問わない
定80人(申込多数の場合抽選)



申10月14日(金)までに電子申請で申込み

特別企画 私たちのまちの高田博厚素描展vol.3

日11月6日(日)～11月14日(月)(火曜定休)午前11時～午後6時
場ギャラリー&カフェ垂露麻(六反町2-13)
問詳細は市HPをご確認ください。生涯学習課☎21-1431 ☎23-2239



市HP

障害者作品展

パラリアンアートの公募展で数々の賞を受賞している長谷部航輝さんをはじめ、市内障害福祉サービス事業所に通う方々の個性豊かな作品を展示します。心のこもった作品を、ぜひご覧ください。

日10月19日(水)～11月10日(木)午前9時～午後5時
場市民文化センター2階第5会議室
問障害者福祉課
☎21-1452 ☎24-6066

彫刻家高田博厚
企画展と障害者
作品展は同時
開催です。

募集・求人

埼玉県県政サポーター募集

県では、皆様の声を反映させるため、インターネットを利用したアンケートで県政の課題についての意見をお聴きする「埼玉県県政サポーター」を募集しています。埼玉県の現在や将来について考え、県政に参加してみませんか。

※満16歳以上でホームページの閲覧やメールの利用が日本語でできる人（議員、首長、常勤の埼玉県職員は除く）

謝礼 アンケート回答で一定ポイントに達した人に、抽選で県産農産物や図書カードを進呈

※詳細は県HPをご確認ください。
☎048-830-2850



水道審議会委員募集

水道事業の経営に関する重要事項について審議する委員を募集します。

応募資格 市内在住又は在勤で市の水道を利用している人で、年1回程度の平日昼間の会議に出席できる満18歳以上の人。ただし、他の審議会等の公募委員は応募できません。

募集人数 2人
任期 12月1日(木)から2年間

※募集要項及び応募用紙等は上下水道経営課(上下水道庁舎)、市役所、各図書館、各市民活動センターにあります。また、水道事業HPからもダウンロードできます。

JOGESUIDOKEIEIKA@city.higashimatsuyama.lg.jp



東日本大震災の体験とあおい地区のまちづくり

日10月15日(土)午前10時～正午
場高坂市民活動センター
定80人

※東日本大震災を宮城県東松島市で経験し、その後、防災集団移転、現在は新規地区で地区会長を務める小野竹一氏のお話を聞きます。地域の防災や、暮らしやすい街について、一緒に考えましょう。

主催 てとて(市まちづくりサポート事業支援団体)

※参加者氏名・電話番号をてとて(tetote2019tetote@gmail.com)へ。

※地域支援課 ☎21-1435 ☎23-2236



ハロウィンアクセサリを作ろう!

日10月30日(日)午後2時～2時30分、2時40分～3時10分、3時20分～3時50分 ※雨天中止

場東松山ぼたん園 マーケットデッキ
対親子(5歳以上のお子様)

定各回2組 計12人

※ハロウィンにちなんだアクセサリを作ろう。大人はプレスレット、子供はネックレスを作ることが出来るよ。

費600円
申・問10月1日(土)から、電話又は

で東松山ぼたん園へ。 ☎81-7607 ☎81-7609

info-higashimatsuyama-pg@seibu-la.co.jp ぼたん園



ひがしまつやまプレミアムグルメ券期間販売のお知らせ

販売方法等が変更になりました。ご注意ください。
日11月4日(金)～11月6日(日)午前9時～午後5時※売り切れ次第、終了

販売場所	日本スリーデーマーチ中央会場(市観光協会ブース) 松山第一小学校校庭(松葉町1-1-16)	市観光案内所 東松山駅ステーションビル2階(箭弓町1-12-11)
販売冊数	先着75冊	先着25冊

販売価格 2,000円/冊(グルメ券3,000円 ※1冊500円×6枚つづり)
購入冊数 1人1冊

注意事項
・販売当日は早朝からのお並びはご遠慮ください。
・グルメ券予約販売の申込みは終了しました。当選者の期間販売での購入はご遠慮ください。
・日本スリーデーマーチ期間中は、市役所駐車場は使用できません。
問市観光協会 ☎23-3344 ☎23-7775

市駅伝競走大会

日11月27日(日)午前10時(午前9時集合、雨天決行、荒天中止)
場東松山陸上競技場

※市内在住・在勤・在学の中学生以上
部門 中学校(男子・女子)、町内地区、一般、一般女子の5部門(各チーム走者7人、補欠は2人まで)

費1チーム1,000円(監督者会議にて集金)
監督者会議 11月18日(金)午後6時30分から総合会館4階多目的ホール

10年表彰 今大会で出場回数合計10回に達する選手を、大会後に郵送にて表彰します。該当する人は申込時に市HPから申請してください(過去にこの表彰を受けた人は対象となりません)。

申10月21日(金)までに、市HP又は二次元コードから申込み。
問スポーツ課 ☎21-1439 ☎23-2239



マップ



申込み

謎解きゲーム 君は解けるかな?

日10月1日(土)～11月30日(水)午前9時～午後3時(答え合わせは午後4時まで)

※園内各所にある問題を探して、なぞなぞにチャレンジしよう。正解者には粗品をプレゼント。

費100円(解答用紙代)
場・申・問東松山ぼたん園

☎81-7607 ☎81-7609

合言葉はトリックオアトリート

園内にいる目印を付けたスタッフに合言葉(トリックオアトリート)を言うと、スタッフが券を渡すよ。その券を持って事務所でクジを引こう。

日10月29日(土)、30日(日)午前10時～午後4時(配布は午後3時にて終了) ※雨天中止

※小学生以下
場・問東松山ぼたん園

☎81-7607 ☎81-7609

ファミリー・サポート・センター 会員募集

子育ての援助を受けたい人(利用会員)と子育ての援助をしたい人(協力会員)が会員となり、センターが仲介して、子育てを地域で相互援助する組織です。

※(利用会員)市内在住又は在勤で、生後6か月～小学校6年生の子どもの保護者(協力会員)市内在住の人(資格、経験、性別などは問いません)

※協力会員は、入会後にセンターが実施する基礎講習会を受講できますので、初めてでも安心して活動できます。

※利用会員と協力会員を兼ねる両方会員として登録することもできます。

主な活動内容 小学校や保育園の開始前や終了後の送迎・預かり、習い事の送迎など

※利用会員は、協力会員に利用料を支払います。入会費、年会費などはかかりません。

援助時間	利用料
①平日午前7時～午後7時	700円/1時間
②平日の①以外の時間、土・日曜日、祝日、年末年始	800円/1時間

※2人以上の子どもの援助する場合は、2人目から利用料が半額となります。※詳細はファミリー・サポート・センターへお問い合わせください。

申・問ファミリー・サポート・センター ☎21-7125
子育て支援課 ☎63-5005 ☎23-2239

平和資料館からのお知らせ

問平和資料館 ☎35-4111

とき	タイトル
10月1日(土)午後2時～(105分)	「最初の人間」
10月8日(土)午後2時～(136分)	「東京物語」
10月15日(土)午後2時～(138分)	「アンナ・カレーニナ」
10月29日(土)午後2時～(87分)	「一人息子」

戦争体験者証言ビデオ上映会
日10月22日(土)午後1時から

※夫の戦死と疎開先での苦難(約12分)
・児玉教育隊と南方派遣学徒たち(約10分)

共通事項
場講堂
定160人(先着順)

講座・教室・イベント

高坂地区文化祭

日10月21日(金)～23日(日)午前9時～午後4時(23日は午後3時まで)

場高坂市民活動センター、南地区体育館

※各種作品展示、サークルの舞台発表など

問高坂市民活動センター
☎34-3730 ☎34-3845

野本地区文化祭の中止と展示会のお知らせ

新型コロナウイルス感染拡大防止のため次の文化祭は中止となりました。なお、10月以降、希望団体による作品展示会を開催する予定です。

日10月22日(土)・23日(日)

場・問野本市民活動センター
☎23-7077 ☎23-7063

おばけのなる木を作ろう

日10月22日(土)～10月31日(月)午前10時～午後4時 ※雨天中止

場東松山ぼたん園 芝生広場ステージ
※ステージに設置されているパネルに、おばけやかぼちゃ型のカードに願い事を書き貼り付けよう。

問東松山ぼたん園
☎81-7607 ☎81-7609

ハロウィンメイクでたのしもう!

日10月30日(日)午後2時～4時 ※雨天中止

場東松山ぼたん園 マーケットデッキ
定10人(申込順)

※ハロウィンにちなんだワンポイントメイクをして、ハロウィン気分を味わおう。

費300円

申・問10月1日(土)から、電話又は

で東松山ぼたん園へ。 ☎81-7607 ☎81-7609

info-higashimatsuyama-pg@seibu-la.co.jp ぼたん園



高齢者・福祉

成年後見なんでも電話相談

成年後見制度の理解と普及の促進のため、実務に詳しい弁護士・司法書士・社会福祉士が電話でお答えします。

日 10月22日(土)午前10時～午後4時

対 成年後見制度について知りたい人・利用を考えている人

申 048-845-3185(専用ダイヤル・当日のみ開通)へ。

問 県地域包括ケア課(当日は専用ダイヤルへ)

048-830-3251 048-830-4781 社会福祉課

21-1455 24-6066

骨粗しょう症予防教室

健康な骨のための食事について、管理栄養士が具体的な食生活改善の方法をお伝えします。また、健康運動指導士による転倒予防のための運動指導も行います。運動ができる服装でお越しください。

日 11月8日(火)午前10時～11時30分

場 保健センター

対 市内在住の64歳以下の人

※令和5年3月末時点の年齢

定 20人(申込順)

持 筆記用具、タオル、飲物

申・問 10月3日(月)から直接又は電話で健康推進課へ。

24-3921 22-7435 市HP



インフルエンザ予防接種費用の一部助成

インフルエンザの流行に備え、12月中旬までの接種をおすすめします。

接種期間 10月20日(木)～令和5年1月31日(火)

対 ①65歳以上の人②心臓・腎臓・呼吸器等に障害(身体障害者手帳1級)がある60～64歳の人③中学3年生相当の人

費 1,000円(生活保護受給者は無料)助成回数1回

持 健康保険証、生活保護受給者証(生活保護受給者)

※身体障害者手帳(対象②の人)、希望書(対象③の人)

申 医療機関へ直接予約

※市外での接種は、事前に健康推進課へ。

※詳細は、市HP又は「令和4年度保健センター行事日程表」をご確認ください。

問 健康推進課

24-3921 22-7435 市HP



市民病院・ワンポイントクリニック

骨卒中をご存じですか？

院長補佐兼整形外科部長 **清水 学**



骨卒中とは、骨粗しょう症やフレイル(加齢により心身の活力が低下することで、社会とのつながりが減少し、精神及び身体機能などが衰えている状態)などに代表される運動器不安定症により生じる骨折によって、寝たきりの生活になってしまうものをいいます。具体的な例でいえば、脊椎の圧迫骨折や大腿骨近位部の骨折がそれにあたります。予後は悪く、5人に1人が1年以内に亡くなるという報告もあります。新型コロナウイルス感染症を受けて、外出や運動をする機会が減り、この記事を作成している本日時点で、筋力低下やそれに伴う骨粗しょう症、そしてその結果として生じている関節痛や腰痛を主訴として、多くの方が外来を受診されています。

整形外科の外来診療において、各疾患の予防につながる薬はあっても、その疾患自体を治す薬は本当に少ないと考えて治療に当たっております。

大事なことは、他者に頼ることではなく、自らそうならないように運動する努力をすることです。この記事を目にした方は、まだ遅くはありません。是非、今からでも控えていた運動や趣味を再開、もしくは始めてみてください。数年後の未来がきっと変わってくると思います。今現在、腰痛やひざ痛、関節痛にお悩みの方も、「痛いからできない」ではなく、やって症状が改善する運動や体操もあります。内にこもらず心身ともに外に出しましょう!こんな世の中ですが、たくさんの新しいことが身の回りにあふれていることが実感できると思います。

そして生じてしまった骨卒中の骨折の治療は、できるだけ早期に行うことをおススメします。骨折後でも、心身ともに健康的な生活を送ることができるよう、我々医師も精一杯努めてまいります。

特定健康診査を受けましょう

特定健康診査と後期高齢者健康診査の個別健康診査が未受診の人は、早めに申し込みましょう。セット健診も予約できます。

日 12月25日(日)まで

対 40歳以上の国民健康保険被保険者・東松山市後期高齢者医療被保険者
持 国民健康保険被保険者証又は後期高齢者医療被保険者証・特定健康診査等受診券(A4サイズ)※お持ちでない人は保険年金課へお問い合わせください。

申込みの流れ

①受診する医療機関を選ぶ(5月下旬に受診券とともに郵送した健診の手引きを参照)

②協力医療機関へ直接申込み(※セット健診は保険年金課へ)

特定保健指導をご利用ください

糖尿病等の生活習慣病の発症リスクが高く、生活習慣の改善により予防効果の高い人に対して、保健師又は管理栄養士が健康な身体づくりのサポートをする特定保健指導を実施しています。該当した人は積極的にご利用ください。

対 メタボリックシンドローム又はその予備群に該当した人

問 保険年金課

63-5004 23-0076



はじめてのタヒチアンダンス教室

日 11月17日(木)、25日(金)午前10時～11時30分

11月7日(月)、30日(水)、12月5日(月)午後1時30分～3時(全5回)

場 保健センター

対 市内在住で令和5年3月末の年齢が64歳以下の人

定 18人(申込順)

申・問 10月20日(木)から直接、電話又はFAXで健康推進課へ。

24-3921 22-7435

※1～3歳の託児あり(定員5人・要申込)

※詳細は、市HP又は「令和4年度保健センター行事日程表」をご確認ください。

大人のための健康歯援プログラム

日 11月16日(水)午後(時間は個別対応のため申込後にお知らせ)

場 保健センター

対 市内在住の成人

内 歯と口の健康力チェック、口腔内チェック

申・問 事前に健康推進課へ。

24-3921 22-7435



市HP

健康

大腸がん検診(集団)

日 10月18日(火)～26日(水)(土・日曜日を除く)午前9時～午後4時

場 保健センター

対 30歳以上の人

内 便潜血反応検査(2日法)

費 200円(70歳以上の人と生活保護受給者証を持参した人は無料)

問 健康推進課

24-3921 22-7435

※詳細は、市HP又は「令和4年度保健センター行事日程表」をご確認ください。



市HP

ファミリー歯科健診

日 11月16日(水)午後1時30分～2時30分

場 保健センター

対 市内在住の人

内 歯科健診、相談、フッ化物塗布(2歳6か月～未就学児の希望者)

持 歯ブラシ、母子健康手帳(妊産婦、未就学児)、バスタオル(未就学児)

申・問 事前に健康推進課へ。

24-3921 22-7435



市HP

休日当番医

診療時間 午前9時～午後5時 事前に電話相談をして受診

10月	医療機関名	診療科目	所在地	電話番号
10日(祝)	いちごクリニック	内科	東平1889-1	36-1115

※休日当番医のほかにも、比企地域には日曜日に診察をしている医療機関があります。日曜日に診察している医療機関は、市HPでご確認ください。

休日・夜間診療

事前に電話相談をして受診

名称	日時(診療時間)	施設	電話番号
休日夜間急患診療所	月～土曜日午後5時～11時、日曜日、祝日午前9時～午後11時	東松山医師会病院	22-2822
休日歯科センター	日曜日、祝日午前9時から(受付は午前8時30分～11時30分)	保健センター	24-3920
比企地区こども夜間救急センター(対象は原則として満15歳以下)	月～金曜日(祝日、年末年始は除く)午後8時から(受付は午後7時30分～10時)	東松山医師会病院	22-2822

埼玉県救急電話相談

(小児・大人共通)

問 健康推進課

24-3921 22-7435

24-3921 22-7435



市HP

特別支援学校塙保己一学園 高等部専攻科入学者募集

相談・見学は随時受け付けています。

- 日**第1次募集 11月29日(火)
- 日**第2次募集 令和5年2月10日(金)
- 場**県立特別支援学校塙保己一学園
- 対**県内在住で次のいずれにも該当する人
 - ・両眼矯正視力が概ね0.3未満の人又は矯正視力が0.3以上の人で、盲学校の教育を受けることが適当であると判断できる人(障害者手帳未取得者を含む)
 - ・高等学校を卒業した人、もしくは3月卒業見込みの人、又はこれらの者と同等以上の学力があると認められる人
- 申・問**出願手続き等の詳細は、県立特別支援学校塙保己一学園へ。
☎049-231-2121
☎049-239-1015

シルバー人材センター会員募集

- 働くことに生きがいを持って地域社会に貢献できる人を募集します。
- 入会説明会**
- 日**毎月第1木曜日午前10時～11時
- 対**市内在住で60歳以上の健康で働く意欲のある人
- 申・問**シルバー人材センター
☎22-2245☎22-7655

比企地区在宅医療・介護連携 推進講演会(オンライン配信)

- 「人生のもしも」を考えることは、これからを元気に生きるためにも大切になります。今回は、前橋市で日々在宅医療を行っている医師が人生会議について、分かりやすくお話しします。
- 日**10月22日(土)午後2時～3時30分(開場午後1時30分)
- 場**総合会館3階303会議室
- 対**市内在住・在勤の人
- 定**36人(申込順)
- 演題**「死ぬときぐらい好きにさせてよ」～自分らしく生き、自分らしく逝くために～
- 講師**高柳亮さん(医師、群馬家庭医療学センター長、前橋協立診療所所長)
- 申**会場で視聴する人は、10月5日(水)～18日(火)に電話又はFAXで社会福祉協議会へ。
☎21-5556☎25-3305
なお、オンライン配信により視聴することもできます。当日に二次元コードを読み取ってください(比企地区全体で先着400人)。
- 問**社会福祉協議会
☎21-5556☎25-3305



市HP



オンライン視聴

戦没者等遺族への第11回特別弔慰金

- 対**戦没者等の死亡当時の遺族(死亡後に生まれた人は対象外)であり、令和2年4月1日現在「恩給法による公務扶助料」や「戦傷病者戦没者遺族等援護法による遺族年金」等を受けている人がいない場合に、次の順番による先順位の遺族
 - ①令和2年4月1日までに戦傷病者戦没者遺族等援護法による弔慰金の受給権を取得した人
 - ②戦没者等の子
 - ③戦没者等の孫や兄弟姉妹など
- ※生計関係の有無等により順番が入れ替わります。
- ④①～③以外の戦没者等の3親等内の親族(おい、めいなど)
- ※戦没者等の死亡時まで引き続き1年以上の生計関係を有していた人に限りです。
- 支給額** 額面25万円(5年償還の記名国債)
- 請求期間** 令和5年3月31日(金)まで
- ※請求期間を過ぎると特別弔慰金を受けることができなくなります。
- 申・問**社会福祉課
☎21-1455
☎24-6066



市HP

認知症の人と家族の介護者のつどい

- 日**11月10日(木)午後1時30分～3時30分
- 場**総合会館3階304会議室
- 対**認知症の家族を介護している人等
- 定**10人程度(申込順)
- 内**日頃の介護の悩み等を語る。
- 申・問**11月7日(月)までに電話で市地域包括支援センターへ。
☎22-7733☎22-7731

いきいきパス・ポイント対象事業

- 対象事業に参加して会場の受付又は担当課窓口で「いきいきパス・ポイントカード」を提示するとポイントが付与され、貯めたポイントは地域通貨ばたん圓と交換できます。
- 対**市内在住の65歳以上の人
- ポイント付与期間** 令和5年2月28日(火)まで

今月号掲載の対象事業	ページ
スマホでもバッチリ高坂写真教室	12
大腸がん検診(集団)	16
ファミリー歯科健診	16
特定健康診査を受けましょう	16
いきいき生活教室	18
みんなきらめけ!!ハッピー体操	18
第4回スマイルウォーキング	18
こちらウォーキングセンターです	21
月例市民ウォーキング	21

- 問**高齢介護課
☎21-1406☎22-7731



市HP

第4回スマイルウォーキング

- 日**11月19日(土)午前8時30分～11時30分
- コース** 総合福祉エリア⇄きらめき市民大学(約4km)
- 集合場所** 総合福祉エリア
- 対**市内在住でおおむね65歳以上の人
- 定**30人(申込順)
- 内**介護予防を目的にサポーターと共にゆっくりと歩く。
- 持**飲物、雨具
- 申・問**10月31日(月)までに直接、電話又はFAXで高齢介護課へ。
☎21-1406☎22-7731

往診医の紹介・退院支援の相談窓口

- 「通院できなくなってしまったので、往診してくれる医師を探したい」「退院してくる母の自宅での医療的ケアが心配」など自宅や退院後の療養についてお困りなことはありませんか？
- 看護師資格のある職員が医療に関する相談を受け、関係機関と連携し、往診医の紹介や退院支援などを行っています。ぜひお気軽にご相談ください。
- 日**平日午前9時～午後5時(年末年始を除く)
- 場**比企医師会在宅医療連携拠点(保健センター2階)
- 対**比企地区内在住・在勤の人(医療・介護関係者含む)
- 申・問**電話で比企医師会在宅医療連携拠点へ。
☎81-5563

巡回聴覚障害者相談の実施

- 日**10月19日(水)①午前10時～正午、②午後1時～3時
- 場**①小川町民会館リリックおがわ2階会議室3・4(小川町大塚55番地)※手話通訳・要約筆記の用意があります。
- ②自宅等(訪問相談)※事前予約制
- 対**聴覚障害者又は聴覚障害者に関わりのある人
- 内**相談内容は何でも構いません(例：子育て、仕事、結婚、病気、隣家や職場の人間関係、お金の貸し借りなど)。
- 申・問**県聴覚障害者情報センター
☎048-814-3353
☎048-814-3355

ひきこもり相談

- 日**平日午前8時30分～午後5時(年末年始を除く)
- ※担当不在の場合がありますので、面接相談等は事前予約をお勧めしています。
- 対**ひきこもりの状態にある本人・家族
- 内**ひきこもりに関する相談。面接相談・電話相談のどちらも可能です。相談内容により家庭訪問もできます。相談内容の秘密は厳守します。
- 申・問**障害者福祉課
☎21-1452☎24-6066

高齢者・福祉

いきいき生活教室

- 日**11月16日・30日、12月14日(水)午前10時～11時30分(11月30日のみ正午まで)
- 場**野本市市民活動センター
- 対**市内在住の65歳以上の人
- 定**20人(申込順)
- 内**健康寿命を延ばすために自宅で実践できる運動・栄養・口腔ケアを学ぶ。
- 費**400円(食材費等)
- 申・問**11月9日(水)までに直接、電話又はFAXで総合福祉エリアへ。
☎22-5561☎25-3305 市HP



みんなきらめけ!!ハッピー体操

介護予防を目的とした体操です。

ところ	11月	定員
市民体育館	21日(月)	90人
唐子地区体育館	2・16日(水)	40人
北地区体育館	10・24日(木)	70人
南地区体育館	11・25日(金)	70人
大岡市民活動センター	17日(木)	35人
野本市市民活動センター	7・14・28日(月)	55人
高坂丘陵市民活動センター	1・15日(火)	30人
大岡コミュニティセンター	1・15日(火)	40人
きらめき市民大学	14・28日(月)	40人
きらめき市民大学(男性のみ)	21日(月)	40人
市民福祉センター	17日(木)	30人
すわやま荘	15日(火)	35人

- 時間** 午前10時～11時30分(大岡・高坂丘陵市民活動センター、きらめき市民大学(男性のみ)は午後2時～3時30分)
- 対**市内在住の60歳以上の人
- 持**フェイスタオル(体操用)、バスタオル(敷物用)、体育館履き、飲物
- ※事前申込は不要
- 問**総合福祉エリア
☎22-5561☎25-3305
高齢介護課
☎21-1406☎22-7731 市HP



10月診療分から 子ども医療費・重度心身障害者医療費の現物給付(窓口払い不要)の対象エリアが県内に拡大されます

現在、比企圏域内の医療機関を対象に実施している子ども医療費・重度心身障害者医療費の現物給付(窓口払い不要)について、10月診療分から対象エリアが埼玉県内の医療機関に拡大されます。

現物給付とは

受給者が医療機関の窓口で医療費を支払う代わりに、市が受給者に代わって医療機関にその医療費を支払うことをいいます。

実施時期

制度	実施時期
子ども医療費	10月診療分から
重度心身障害者医療費	10月診療分から



子ども医療HP



重度医療HP



埼玉県HP

助成を受けるには

埼玉県内の医療機関で受給者証、健康保険証を提示することにより、医療機関の窓口で保険診療に係る一部負担金の支払いが不要となります。

ただし、現物給付を実施しない医療機関で受診をした場合や各制度の現物給付限度額を超えた場合などは、窓口での支払いが必要となります。支払いをした医療費は、領収書を添えて市に申請することで、医療費の払い戻しが受けられます。

- 子ども医療費・重度心身障害者医療費の受給者には、9月に詳細を通知していますので、通知又は市HPをご確認ください。
- 問**子ども医療費 子育て支援課☎21-1461☎23-2239
- 重度心身障害者医療費 障害者福祉課☎21-1452☎24-6066

こちらウォーキングセンターです



- 所在地…松本町1-9-37 ☎23-9090 FAX23-5677
- 開館時間…午前9時～午後5時 ●休館…月曜日(祝日の場合翌日)、年末年始

□ふるさと自然のみちウォーク
野本緑陰史跡巡りコース 10km
📅11月8日(火)
集合・受付 ウォーキングセンター 午前8時45分
コース ウォーキングセンター-柏崎緑地-山崎町児童公園-万松寺-おくま山古墳-將軍塚古墳-野本市民活動センター-新江川八尺堂堰-五領沼公園-ウォーキングセンター(正午到着予定)
🎫50円
📍当日受付

□花・歴史ウォーク
大観山(越生町) 10km
📅11月18日(金)
集合 東松山駅改札前 午前7時50分(午前8時3分上り乗車予定)
受付 越生駅西口 午前8時50分
コース 越生駅-金毘羅大権現-越辺川-無名戦士の墓-大観山-法恩寺-越生駅(正午到着予定)
🎫50円
📍当日受付

□埼玉みてあるき
スリーデーマーチのコースより 小川町駅～武蔵嵐山駅 11km
📅11月22日(火)
集合 東松山駅改札前 午前8時(午前8時11分下り乗車予定)
受付 小川町駅前 午前8時40分
コース 小川町駅-埼玉伝統工芸会館-下里-千手堂-埼玉県立嵐山史跡の博物館-武蔵嵐山駅(正午到着予定)
🎫50円
📍当日受付

□ネイチャーウォーク 市民の森～秋～
📅11月19日(土)
集合・受付 物見山駐車場(市民の森入口) 午前8時45分、正午解散予定、雨天決行
🎫秋の森を楽しもう
📍筆記用具、双眼鏡、ルーペなど(貸出しなし)
🎫50円
📍当日受付

□埼玉県マーチングリーグ 第9回日高かわせみの里ツアー
デーウォーク 8km
📅11月26日(土)
集合 東松山駅改札前 午前8時(午前8時13分上り乗車予定)
受付 巾着田メイン会場(曼珠沙華公園内) 午前10時30分
コース 日和田山満喫コース(高低差あり・健脚向き)
📍昼食
🎫大人:1,000円、高校生以下:500円、未就学児:無料
📍当日受付



第44回日本スリーデーマーチ(小川町下里)

11月 月例市民ウォーキング

	とき	集合時刻	集合場所	コース(距離)
松山市民活動センター ☎23-9311 FAX23-9312	12日(土)	午前8時30分	松山市民活動センター	市野川堤(7km)
大岡市民活動センター ☎39-0602 FAX39-0676	17日(木)	午前8時30分	大岡市民活動センター	比企氏伝説・ぼたん園・秋葉道(11km)
唐子市民活動センター ☎22-0672 FAX22-0683	15日(火)	午前8時30分	唐子市民活動センター	化石と自然の体験館・産業団地(8km)
高坂市民活動センター ☎34-3730 FAX34-3845	13日(日)	午前8時30分	高坂市民活動センター	丘陵文化祭と高坂商工祭(5km)
野本市民活動センター ☎23-7077 FAX23-7063	16日(水)	午前8時30分	野本市民活動センター	吉見百穴・松山城址(7km)
高坂丘陵市民活動センター ☎35-4311 FAX35-4313	14日(月)	午前8時30分	高坂丘陵市民活動センター	こども動物自然公園(6km)

後期高齢者医療制度の高額療養費

医療機関で支払う自己負担額(入院時の差額ベッド代や食事代など保険診療以外のものは除く)の月ごとの合計額が、自己負担限度額を超えた場合、その超えた額を高額療養費として後日支給します。
また、10月から2割負担の導入に伴い、負担区分についても変更となりました。

被保険者の所得区分		自己負担限度額(月額)	
		外来【個人ごと】	入院+外来【世帯合算】
1. 現役並み所得者(自己負担割合が3割の人)	Ⅲ(住民税課税標準額690万円以上)	252,600円+(医療費-842,000円)×1% [140,100円※1]	
	Ⅱ(住民税課税標準額380万円以上)	167,400円+(医療費-558,000円)×1% [93,000円※1]	
	Ⅰ(住民税課税標準額145万円以上)	80,100円+(医療費-267,000円)×1% [44,400円※1]	
2. 一般Ⅱ(自己負担割合が2割の人)		18,000円又は6,000円+(医療費※2-30,000円)×10%の低い方を適用 [年間144,000円上限※3]	57,600円 [44,400円※4]
3. 一般Ⅰ(自己負担割合が1割で、住民税課税世帯)		18,000円 [年間144,000円上限※3]	57,600円 [44,400円※4]
4. 低所得者(住民税非課税世帯)	Ⅱ(下記Ⅰ以外の人)	8,000円 [年間144,000円上限※3]	24,600円
	Ⅰ(年金収入80万円以下等)		15,000円

- ※1 過去12か月以内に、限度額を超えた支給が4回以上あった場合の4回目以降の限度額です。
- ※2 医療費が30,000円未満の場合は、30,000円として計算します。
- ※3 8月～翌年7月の年間限度額(一般Ⅰ・Ⅱ、低所得者Ⅰ・Ⅱだった月の外来自己負担額の合計の限度額)です。
- ※4 過去12か月以内に、世帯単位の限度額を超えた支給が4回以上あった場合の4回目以降の限度額です。

【申請方法】

初めて支給対象となった人には、診療を受けた月の約3か月後に申請書を郵送しますので、必要事項を記入し、保険年金課へ申請してください。なお、一度申請すれば2回目以降の支給対象者には、診療を受けた月の約3か月後に指定口座へ自動的に振り込みます。

現役並み所得者Ⅰ・Ⅱ、低所得者Ⅰ・Ⅱの人は、保険年金課の窓口で申請し、交付される「限度額適用認定証」をあらかじめ医療機関に提示することにより、個人単位で一医療機関での支払いを自己負担限度額までとすることができます。

📍・📞保険年金課(後期高齢者医療制度) ☎63-5004 FAX23-0076



市HP

里親入門講座

日 11月5日(土)午後2時～4時
 対 県内在住で里親制度について関心のある人
 定 30人(申込順)
 内 里親制度の説明、養育体験談
 場・ 関川越児童相談所
 ☎049-223-4152 県HP



利用者負担額(保育料)納付

市内認可保育園(公立・私立)、市外認可保育園(私立)の保育料は、納期限までにお支払いください。

対象	納期限
・10月分保育料と延長保育料 ・9月分一時保育料と短時間保育料	10月31日(月)
・11月分保育料と延長保育料 ・10月分一時保育料と短時間保育料	11月30日(水)
・12月分保育料と延長保育料 ・11月分一時保育料と短時間保育料	12月26日(月)

口座振替の場合は、各納期限日が振替日になりますので、ご利用の方は前日までに残高をご確認ください。
 問 保育課 ☎21-1407 ☎23-2239

自立支援教育訓練給付金

20歳未満の児童を養育しているひとり親家庭の父又は母が、雇用保険法で定める教育訓練を受講し、修了した場合に受講費用の一部を支給する制度です。

雇用保険制度から教育訓練給付金を受ける場合は、その額を差し引いた額を支給します。
 ※支給には、所得制限があります。申請を希望する人は、事前にお問い合わせください。

申・ 問 子育て支援課
 ☎21-1461
 ☎23-2239 市HP



児童手当制度

対 中学校卒業までの児童を養育している人

支給額

対象年齢	出生順位	児童手当
3歳未満	一律	15,000円
3歳～小学校修了前	第1子・第2子	10,000円
	第3子以降	15,000円
中学生	一律	10,000円

※児童を養育している人の所得が所得制限限度額以上所得上限限度額未満の場合は、児童手当に代わり、特例給付として児童1人につき月額5,000円を支給します。また、所得上限限度額以上の場合は支給されません。

※第3子以降とは、養育している年度末18歳以下の児童のうち、3番目以降の児童をいいます。

支給時期 毎年6月、10月、2月の15日(15日が土・日曜日、祝日の場合はその直前の平日)にそれぞれ前月分までの手当を支給します。

出生・転入等があった人 手当は、原則として申請のあった翌月分から支給します。出生・転入等により新たに支給対象となる人は、必ず出生日等の翌日から15日以内に申請してください。

現況届 今年から現況届の提出が原則不要となりました。

なお、現況を審査した結果、引き続き児童手当が受けられる人への通知は行いません。10月14日(金)の支払時に郵送する支払通知書で、受給資格が継続したことをご確認ください。

申・ 問 子育て支援課
 ☎21-1461
 ☎23-2239 市HP



母子及び父子並びに寡婦福祉資金貸付制度

県では高校や大学などに入学するための就学支度資金、授業料などの修学資金、就職するのに必要な知識等を習得するための修業資金、就職支度資金などの貸付を行っています。
 ※資金ごとに資格要件や必要となる書類も異なります。

対 母子家庭、父子家庭の人や寡婦の人
 問 県西部福祉事務所
 ☎049-283-6780
 ☎049-283-7891



こども医療費

対 市内に住民登録がある18歳到達後最初の3月31日までの子ども

助成開始日

助成は申請日からです。ただし、出生・転入した場合は、出生日・転入日後15日以内に申請があった場合に限り、出生日・転入日が助成開始日となります。なお、出生により健康保険加入手続中でお手元に子どもの健康保険証がない場合でも仮申請ができますので、必ず15日以内に手続きをください。

受給資格証の交付に必要なもの

子どもの健康保険証、保護者名義の通帳、保護者及び子どものマイナンバーカードなど(マイナンバーを確認できる公的書類)、来庁者の本人確認ができるもの(マイナンバーカード、運転免許証など公的機関発行の顔写真入りのもの)
 ※保護者や子どもが外国籍の人は在留カードが必要です。

住所や保険証が変わったら

転居、転職で住所や保険証が変わった場合には、変更届が必要です。変更届に必要なもの：子どもの健康保険証、こども医療費受給資格証
 ※保護者の扶養を外れた場合は消滅届が必要です。

学校でけがをしたときは

通常、日本スポーツ振興センターの災害給付金の対象になります。こども医療費受給資格証は使用しないでください。万が一、こども医療費での助成を受けてしまった場合、返還の対象となります。

窓口で自己負担分を支払った場合は

医療費の支払い後、診療月、医療機関、入院・外来別に分け、それぞれについてこども医療費支給申請書に必要な事項を記入し、領収書(受診者氏名・保険診療総点数の記載のあるもの)を添付し、子育て支援課又は各市民活動センターに提出してください。

申・ 問 子育て支援課
 ☎21-1461
 ☎23-2239 市HP



高等職業訓練促進給付金

20歳未満の児童を養育しているひとり親家庭の父又は母が、看護師(准看護師を含む)等の資格取得のため、1年以上養成機関等で修業する場合、高等職業訓練促進給付金として月額70,500円(市民税非課税世帯の場合は10万円)を支給します。
 ※修業の最後の1年間は40,000円増額されます。
 ※令和4年度に修業を開始する場合に限り、6か月以上の養成機関での訓練を必要とする民間資格等の取得を目指す場合も対象となります。

支給対象期間

上限4年間分(申請月から支給)
 ※支給期間の上限は、取得を予定する資格や、養成機関のカリキュラムで異なります。
 ※支給には、所得制限があります。申請を希望する人は、事前にお問い合わせください。

申・ 問 子育て支援課
 ☎21-1461
 ☎23-2239 市HP



子育て

0歳児集まれ

日 10月21・28日、11月4・11・18日(金)午前10時30分～11時15分(全5回)
 ※5回のうち1回はオンラインで実施します。
 場 子育て支援センターソーレ、子育て支援センターマーレ
 対 市内在住で、できる限り全日程に参加できる、令和3年10月1日～令和4年4月1日生まれのお子さんと保護者
 定 各場所6組(申込順)
 内 手遊び、ふれあい遊びなどを通じた子育てサークル作り
 申 どちらかの場所を選び、10月11日(火)～15日(土)午前9時30分～午後4時30分の間に直接又は電話で子育て支援センターソーレ又は子育て支援センターマーレへ。
 問 子育て支援センターソーレ
 ☎23-2231 ☎23-2232
 子育て支援センターマーレ
 ☎35-3521 ☎35-3522 市HP



ウォーキング

いわはなウォーキング教室

「もっと歩ける」「もっと快適な」ウォーキングを目指した正しい歩き方を学べます。
 日 11月19日(土)午前10時15分～11時15分(受付午前10時から)、午前11時45分～午後0時45分(受付午前11時30分から)※小雨決行、荒天中止、予備日11月20日(日)
 場 東松山陸上競技場
 対 市内在住・在勤・在学の人(小学生は保護者同伴)
 定 各回30人(申込順)
 持 運動できる服装、飲物、タオル
 申・ 問 11月11日(金)までに申込書に必要事項を記入し、文化まちづくり公社へ。
 ☎24-6080 ☎24-9909
 ※申込書は公社HPからダウンロードできます。

日本スリーデーマーチ期間中は交通規制等が行われ会場周辺が混雑します

市役所駐車場の利用制限

次の期間に市役所へ車でお越しの方は、立体駐車場に駐車してください。そのほかの駐車場は、利用できませんのでご注意ください。また、西側駐車場の電気自動車等用急速充電器も使用できません。

日 10月31日(月)～11月7日(月)
 問 管財課 ☎21-1423 ☎22-4031

臨時駐輪場

日本スリーデーマーチ期間中、松山中学校中庭に臨時駐輪場を設置します。

問 下水道施設課 ☎22-1123 ☎22-4389

パレード

11月6日(日)は新明小学校から歓迎演奏をスタートします。事業所や団体などで参加される方は、新明小学校(校庭)に集合してください。東松山駅から中央会場までが歓迎演奏のため交通規制されます。なお、横断幕等の使用は交通規制された道路のみでお願いします。

スタート 午後1時5分
 コース 新明小学校-東松山駅-中央会場
 問 スポーツ課 ☎21-1439 ☎23-2239

市民福祉センターの一般利用中止

日 11月3日(祝)～5日(土)正午以降、11月6日(日)終日
 問 市民福祉センター ☎23-1251 ☎23-8898

中央会場周辺の交通規制



問 スポーツ課 ☎21-1439 ☎23-2239

親子で遊ぼう会 11月

■保育園 0歳児サークル
 日 1・8・15・22日(火) 午前10時～11時 ※22日はオンライン
 場 まつやま保育園 対 市内在住の0歳児と保護者
 定 親子5組(申込順)
 内 手遊び、リズム遊び、おもちゃ作りなど
 申 10月3日(月)午前9時30分から電話でまつやま保育園へ。
■体育館
 日・場 10日(木)市民体育館、17日(木)北地区体育館、24日(木)唐子地区体育館
 受付 午前10時 時間 午前10時15分～11時15分
 対 0歳～未就学児と保護者

内 手遊び、リズム遊び、製作、ペープサート(紙人形劇)
 持 体育館履き 申 当日受付
■お父さんと遊ぼう会
 日 19日(土) 午前10時～11時 場 唐子地区体育館
 対 0歳～未就学児と保護者 ※家族での参加も可
 持 体育館履き 申 当日受付
■支援センター室・園庭開放
 日 毎週月・水・金曜日(23日除く) 午前9時～正午、午後2時30分～4時30分
 場 まつやま保育園(駐車場なし)
 対 市内在住の保育施設(幼稚園も含む)に通園していない未就学児と保護者
 申 当日受付
 問 まつやま保育園 ☎22-1194 ☒22-7904

図書館だより

	市立図書館 ☎22-0324 ☒22-0064	高坂図書館 ☎35-5120 ☒35-5123	なしの花図書館(平野市民活動センター内) ☎25-2220
開館(室)時間	午前9時30分～午後7時	月～金曜日 午前9時30分～午後6時 土・日曜日 午前9時30分～午後5時15分	水・土・日曜日 午後1時～5時15分



市立図書館HP

託児サービス	市立 第2・4金曜日 午前10時～正午 高坂 第1・3金曜日 午前10時～正午
おはなし会	市立 第2・4土曜日 午前11時～11時30分 高坂 第1・2・4金曜日 午前11時～11時30分
ちいさいむけおはなし会(0～3歳位)	市立 第1・3水曜日 午前11時～11時30分
ミニ朗読会(一般向け)	市立 第2水曜日 午後2時～3時
映画会	日 10月9日(日) 午後1時30分から 定 100人(先着順) 内「ファースト・マン」(141分・吹替) 日 10月16日(日) 午後1時30分から 定 100人(先着順) 内「ミッション：インポッシブル ローグ・ネイション」(131分・吹替) 日 10月23日(日) 午後1時30分から 定 100人(先着順) 内「モンスター・ホテル」(91分・吹替)



10月の休館日
24日(月)

今月の図書館からのお知らせ

読書週間

10月27日(木)～11月9日(水)

第76回の標語は「この一冊に、ありがとう」。各図書館(室)では、おすすめの本の紹介や展示を行っています。

市立図書館

岩木一麻氏講演会

「科学とエンターテイメント小説の間で私が考えること」

日 10月29日(土) 午後1時30分～3時

場 3階視聴覚ホール

対 中学生以上 定 70人(申込順)

内 東松山市出身で第15回「このミステリーがすごい!」大賞受賞のミステリー作家が創作のテーマとしている科学とエンターテインメント小説についてお話しします。

講師 岩木一麻氏(作家・東松山市応援団員)

申 10月4日(火)～25日(火)に直接又は電話で市立図書館へ。

本の装備講座 「本に透明フィルムを貼ってみよう!」

日 10月22日(土) 午後1時30分～2時30分

場 3階研修室

対 市内在住の小学生以上 定 12人(申込順)

内 図書館の本をきれいに保つための透明フィルムを自分の本に貼る体験をします。

持 透明フィルムをかけた本 1冊(A5以下の大きさ)

申 10月2日(日)～20日(木)に直接又は電話で市立図書館へ。

図書館しおりデザイン募集

図書館で配布するしおりのデザインを募集します。集まったデザインは、館内で展示及び人気投票を行い、投票結果をもとにしおりを作成します。

募集期間 10月1日(土)～31日(月)

展示・投票期間 11月1日(火)～15日(火)

展示場所 市立図書館

応募対象 市内在住・在勤・在学の入

応募方法 市立図書館・高坂図書館・なしの花図書館に持参

応募条件

- ・応募は一人1点までです。
- ・図書館で配布する応募用紙を使うか、任意の紙に同じ大きさの枠を書いて応募してください。
- ・画材は自由(色鉛筆、絵具、サインペンなど)ですが、コンピューター加工、紙や糸などの貼り付けは不可です。
- ・応募作品の著作権は主催者に帰属します。

令和5年度 保育施設(保育園等)利用申込みのご案内

保育園

区分	名称	所在地	電話番号	定員(人)	区分	名称	所在地	電話番号	定員(人)
市立保育園	まつやま保育園	加美町6-16	22-1194	110	私立保育園	のもと保育園	下野本830-2	25-4188	120
	わかまつ保育園	若松町1-18-1	22-3962	100		みどり保育園	石橋1635-9	24-0010	60
	たかさか保育園	高坂1122	34-3389	90		高坂ひまわり保育園	高坂1025-3	31-1230	132
	からこ保育園	新郷1	23-7058	90		あっぴる幼児園	下野本784-2	22-8817	50
	いちのかわ保育園	松山町1-13-49	23-1150	45		ハルム松ノ木保育園	西本宿1727	81-5532	60
私立保育園	若草保育園	大谷4217-4	39-0300	60	ウェルネス保育園東松山	大谷1492-5	81-7525	63	
	桃の木保育園	東平676-1	22-3605	60	第二みどり保育園	石橋1635-6	22-1688	60	
	仲よし保育園	下野本1637-6	22-0937	120	桑の木保育園	上唐子1016-3	81-3335	30	
	第二仲よし保育園	松山町2-6-1	23-8480	90					

・市立保育園のうち、まつやま保育園以外の園は、指定管理者(アートチャイルドケア株式会社)による運営となります。

小規模保育事業所(2歳児まで対象)

名称	所在地	電話番号	定員(人)	名称	所在地	電話番号	定員(人)
どんぐり保育園	松山町2-4-59	23-3480	19	たんぼぼ保育園	本町2-3-4	24-2240	19
いちご保育園	石橋1496-5	25-0433	19	若草駅前小規模保育園	箭弓町1-12-11 2-C	81-6700	19
木の実保育園	古凍489	81-3551	11	フレンドキッズランド高坂園	高坂969-2	59-8547	19
なないろキッズ&マム	上唐子1469	21-7111	10	あぴっくこども園	松山2339-42	59-8100	19

認定こども園の保育園部分(3～5歳児のみ対象)

名称	所在地	電話番号	定員(人)
東松認定こども園げんき	石橋1761	24-1606	18
認定こども園松山聖ルカ幼稚園	下青鳥1382-16	22-0662	30

・幼稚園部分への入所申込みは、直接施設で手続きしてください。

申込み

日 10月18日(火)～31日(月) 平日午前9時～午後4時30分(正午～午後1時30分を除く)

10月22日(土) 午前9時～午後0時30分

場 総合会館地下1階AV会議室(郵送不可)

内 書類受付及び乳幼児の健康状態についての面談

申込書類一式に必要な事項を記入し、期間内に提出してください。また、当日はお子さんを交えた保育士との健康状態についての面談がありますので、必ずお子さんと一緒にお越しください。

・現在、申込みをされていて入所が保留となっている人も、来年度の入所には新たに申込手続きが必要です。

・市外の保育園を希望する場合は、希望保育園のある市町村に締切日等を確認し、締切日の10日前までに、余裕をもって本市保育課に申込みをしてください。

企業主導型保育事業所(入所希望者は、各施設へ直接申込み)

名称	所在地	電話番号
もれあ保育園	新郷11-1	81-6657
ラフキッズ保育園	高坂880-3	81-3260

企業主導型保育事業所とは、認可外保育施設のうち、国が定める基準を満たしている施設で、主に従業員のお子さんを預かる施設です。ただし、従業員のお子さん以外にも、一般のお子さんが利用可能な「地域枠」があります。

問 保育課 ☎21-1407 ☒23-2239

11月の各種相談

※相談時間は正午～午後1時を除きます。
※分室は市役所本庁舎北側の建物です。

行政相談 人権市民相談課 ☎21-1414 ☎23-2236

- 11月11日(金)午前9時～正午
- 分室1階打合せ室
- 国、県、市の仕事

法律相談 人権市民相談課 ☎21-1414 ☎23-2236

- 11月10・24日(木)午後1時～4時20分(弁護士)
- 11月18日(金)午前10時～午後3時(司法書士)
- 分室1階打合せ室
- 法律全般(要予約で先着8人)

不動産相談 人権市民相談課 ☎21-1414 ☎23-2236

- 11月2日(水)午前10時～正午(宅地建物取引士)
- 11月9日(水)午前10時～正午(不動産鑑定士)
- 分室1階打合せ室
- 要予約で先着4人
- 不動産の購入、賃貸、明渡しなど(宅地建物取引士)
- 売買、賃貸借、相続などの適正な価格・賃料の算定など(不動産鑑定士)

消費生活相談 人権市民相談課 ☎21-1414 ☎23-2236

- 平日(年末年始を除く)午前10時～午後3時30分
- 市庁舎2階東松山市消費生活センター
- 消費者契約上の問題、商品に対する苦情など

女性相談 人権市民相談課 ☎21-1416 ☎23-2236

- 11月2日(水)午前10時～午後3時(分室2階会議室1)
- 11月15日(火)午後1時～5時(総合会館3階306会議室)
- 11月25日(金)午前10時～午後3時(総合会館3階306会議室)
- 女性の悩み、子育て、夫婦や異性のこと、自分のこと、夫や恋人からの暴力など(要予約で先着4人)

人権相談 人権市民相談課 ☎21-1416 ☎23-2236

- 11月17日(木)午前10時～午後3時(要予約で先着4人)
- 総合会館3階303会議室
- 11月2・9・16・30日(水)午前9時～午後4時
- さいたま地方法務局東松山支局(☎22-0379)
- 身の回りのさまざまな人権問題

税務相談 課税課 ☎21-1438 ☎23-2238

- 11月8日(火)午前10時～正午
- 総合会館3階302会議室
- 国税、地方税(4日正午までに要予約で先着2人)

こころの健康相談 健康推進課 ☎24-3921 ☎22-7435

- 11月2日(水)午前9時30分～11時20分(要予約で先着3人)
- 保健センター
- 臨床心理士による相談

内職相談 商工観光課 ☎21-1427 ☎23-7700

- 11月1・8・15・22・29日(火)午前10時～午後4時
- 分室1階打合せ室
- 内職の求人や求職、在宅ワークに関する相談

創業相談 商工観光課 ☎21-1427 ☎23-7700

- 11月2日(水)、8・15・22日(火)
- 午後1時～5時(予約制)
- 創業支援センター会議室2
- 創業や創業間もない経営全般

俳句・短歌・川柳の投稿先 はがきに俳句、短歌、川柳、作品中の読みの難しい語には、ふりがなを付け、住所、氏名(ふりがなを記入し、〒355-1860 1松葉町1-1-58市広報広聴課へ)。※投稿は市内在住者に限り。

俳句 温かい言葉にホッと出る勇氣
雑草にアンタ偉いと言つてやり
旅先の氣の大きさに買う土産
名曲を聴いて雑音遠ざける
ひとことを言わず我慢の親心
不慮の事故AEDに慣れておく

短歌 梅の天日干しは夏の風物詩一首目は梅仕事を楽しむ様子が伝わる。下旬に広がりがあ
美しい景が浮かぶ二首目。花薄は穂の出た薄。神秘的な一瞬を切り取られ、感性が光る歌
疎かにできない。まだ止めるつもりはないらしいお母上。元気に生きる縁なのだろう。

川柳 選者 小松一也

矢野 野口英子
岩 榎本里子
美土里町 荻野孝子
和泉町 奥山みつ
箭弓町 福島和美
砂田町 辻野光江

短歌 選者 会川淳子

若松町 西成悦子
桜山台 保泉政子
下野本 栗原文子

俳句 選者 仁村玲流

盆支度これが最後と言はぬ母
星涼し野草図鑑を繕いて
家々は寝静まりたるごと炎暑
向日葵や玉音放送聞きし日も
亡き母の窓辺に泰山木咲けり
簾越し揺るる木の葉や風清か

魂まつりは先祖を供養する大切な行事。その支度は墓掃除から始まって、盆道の草刈り、盆棚の設え、盆提灯や盆花の用意など、それぞれが独立して歳時記に載っているほどで疎かにはできない。まだ止めるつもりはないらしいお母上。元気に生きる縁なのだろう。

松風台 吉田光男
箭弓町 大畑初子
幸 町 宮沢幸子
高坂 田中静夫
松山町 岩田澄子
加美町 手塚久徳

文芸 選者 仁村玲流

伝言板

このコーナーは、市民の人から寄せられた情報です。参加するときは内容のご確認を。

出かけてみませんか 参加してみませんか

●秋の軽音楽祭
日10月9日(日)午後1時～3時30分
場高坂市民活動センター
定150人(先着順)
内市内で活動する軽音楽バンド4団体による歌と演奏
問宮木さん ☎090-7715-2212

●東松山歩こう会例会
□活動センター巡り ①野本(市内) 12km

日10月9日(日)受付：ウォーキングセンター午前9時15分～9時30分
□紅葉ウォーク(ときがわ町) 11km
日11月20日(日)受付：JR明覚駅前午前9時15分～9時30分
□忘年ウォーク(市内) 10km
日12月18日(日)受付：ウォーキングセンター午前9時15分～9時30分

■共通事項
費会員外300円
問中村さん ☎090-1615-5210

●埼玉県マンション管理士会無料相談
日10月12日、11月9日、12月14日(水)午前1時30分～午後4時
場市役所分室1階打合せ室
内マンション管理士によるマンション管理等に関するアドバイス
問中澤さん ☎080-1143-6008

●行政書士無料相談会
日10月15日(土)午前10時～午後5時
場ピオニウォーク東松山2階フードコート前
内相談、許認可ほか暮らしの相談
問埼玉県行政書士会東松山支部井上さん ☎34-6000

●比企現代写真研究会定例写真展
日10月18日(火)～23日(日)午前9時30分～午後6時30分(初日は正午から、最終日は午後5時まで)
場市立図書館
問大木さん ☎39-1470

●ウインドアンサンブル秋の演奏会
日10月23日(日)午後1時30分～4時30分
場市民文化センター
内吹奏楽演奏会
問大塚さん ☎24-3048

●野本支部商工祭バザー出店者募集
日10月23日(日)午前10時～午後3時
場野本市民活動センター
定20店舗(申込順)
申・問市商工会野本支部柴崎さん ☎22-2817

●ベトナムアンサンブルチャリティーコンサート
日10月24日(月)午後6時30分～8時30分
場市民文化センター
定500人
内ベトナムの54の民族が織りなす1000年のハーモニー
費2,500円(高校生以下1,000円)
申・問山下法律事務所内(チケット取扱)柳澤さん ☎22-5957

●ビオレッタの会水彩画作品展
日10月25日(火)～30日(日)午前9時30分～午後5時(初日は午後1時から、最終日は午後3時まで)
場市立図書館
内水彩画作品展
問新井さん ☎080-6510-7215

●五月会合唱の夕べ
日10月30日(日)午後1時30分～4時
場市民文化センター
定1,000人(先着順)※事前予約可能
内幼児から大人までの斉唱・合唱コンサート
問小山さん ☎22-1205

●第48回東松山市元旦早朝マラソン大会
日令和5年1月1日(祝)午前7時20分から
場市役所前

部門	対象年齢
一般男子・女子(5km・10km)	15歳以上49歳以下 ※中学生を除く
壮年男子・女子(5km・10km)	大会当日の満年齢が50歳以上

費3,000円
申10月15日(土)～11月15日(火)に振込み又はランネットで申込み
問市陸上競技協会梅澤さん
☒ds227238@sb3.so-net.ne.jp

仲間になりませんか

●ハッ峰クラブ
日毎月第2水曜日午後7時～9時30分
場高坂市民活動センター
対山登りに興味のある人
内低山から3,000メートル級の山に登る(年間24回)
費入会金1,000円、年2,400円
問藤咲さん ☎090-2400-2390

●こどもバドミントン
日毎週火・金曜日午後6時15分～8時15分
場野本小学校体育館
対小・中学生
内楽しみながらバドミントンの練習を行う
費月1,200円
問萩原さん ☎070-2311-6724

●女性のためのリフレッシュヨガ
日火曜日(月2回)午前10時20分～正午
場高坂市民活動センター
費月2,000円
問與那嶺さん ☎090-5316-4856

●優花クラブ(池坊)
日毎月第2月曜日午後1時30分～3時30分
場松山市民活動センター
対生け花に興味のある人
内生け花の基本を学び、自宅でお花を楽しむ
費月1,000円(花代を除く)
問渡邊さん ☎25-0710

松山中学校

ソフトテニス 全国大会 団体戦ベスト8



女子団体
(左から)
高橋彩月さん、中山萌さん、
田中美有さん、佐藤愛さん、
皆上心さん、上野夏葵さん、
高橋悠さん

女子個人
佐藤愛さん・皆上心さん ペア
全国大会出場
高橋彩月さん・中山萌さん ペア
全国大会出場
上野夏葵さん・高橋悠さん ペア
関東大会出場

硬式野球(行田リトルシニア) 全国大会ベスト8



(左から)
榎本暖さん、河嶋玲鳳さん、横田蒼和さん

硬式野球(武蔵嵐山ボーイズ) 全国大会ベスト4



(左から)
小柳瑛汰さん、藤澤昂輝さん、山口琥太郎さん

吹奏楽 西関東大会 銀賞



(3列目左から)松永凜花さん、粕川碧彩さん、北原奈美さん、山田乃愛さん、采澤小桜さん、貴島珠音さん、岸美織さん、田中ひなたさん、山口楓さん、小林月愛さん、磯村奈さん、小川鳳羽さん
(2列目左から)本澤昭子さん(副顧問)、金澤光希さん、戸張瑞音さん、大嶋心菜さん、石川花帆さん、津田好葉さん、中村桃華さん、坂本結さん、大森あまねさん
(1列目左から)酒井麻帆さん、渡邊蒼那さん、宮澤英里菜さん、黒澤春香さん、新井結羽さん、山田優華さん(顧問)、島田果歩さん、下浦ゆいさん、小柳雛子さん、飯野愛果さん、内布美花さん

※南中学校、東中学校、北中学校、白山中学校の生徒は11月号に掲載予定です。

陸上 関東大会出場



女子個人
100m
小宮瑠音さん

ソフトボール 全国大会ベスト4



女子団体
(埼玉ウイソス)
岡部香理子さん

梶田先生と振り返る思い出の一コマ Vol.19

1982(昭和57)年、自治会と商店会を中心に花いっぱい運動が始まりました。きっかけは、日本各地、世界各国から訪れる日本スリーデーの参加者を花で歓迎するためでした。翌年には花いっぱい推進員を委嘱し、運動のリーダーとして地域の活動を推進してきました。花いっぱい運動開始から40年となる現在「花いっぱい」はウォーキングとともに市の重要なアイデンティティを形成しています。

1985(昭和60)年から自治会、小・中学校、事業所を対象とした「花いっぱいコンクール」が開催されたよ。

2017(平成29)年には、自治会における長年の「花いっぱい」活動が地域づくりに貢献したとして「総務大臣表彰」を受賞したよ。

花いっばいでまちづくり 1982(昭和57)年



キャラクター紹介

市内の小・中学生に配布された学習漫画「漫画でわかる 梶田隆章先生とニュートリノ」のキャラクターたちです。

ニュートリノ三兄弟



電ちゃん ミューやん タウっち

梨花(姉)



歩(弟)



梶田隆章先生



東松山市生まれ。東京大学宇宙線研究所教授。1998年にニュートリノ振動の発見を発表。2015年にノーベル物理学賞を受賞。



しがほつやま キッズ集合!

おしえて『文化財』

鈴付腕輪

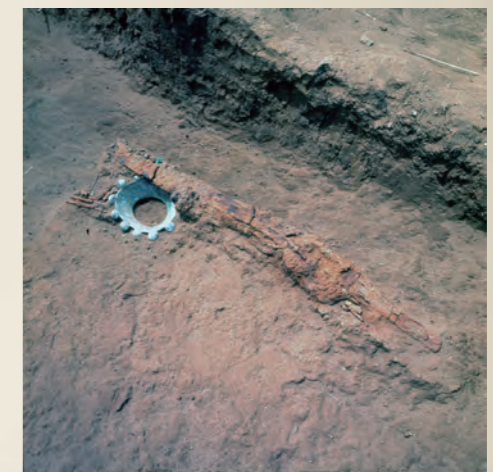
貝殻で作られた腕輪(貝輪)に似せた輪に多数の鈴を付けた大型の青銅製の腕輪で、この形の腕輪は全国で9例しか出土していません。

約1500年前に築造されたと考えられる諏訪山1号墳には粘土で作られた2つの埋葬施設があり、鈴付腕輪はそのうちの2号塚から出土しました。内側を表にし、やや傾いた状態で、大刀とともに出土しています。出土状況から、被葬者の左腕にこの腕輪がつけられていたと推測され、遺骸は時と共に分解されてなくなりましたが、腕輪だけが元の位置を留めたまま残ったものと考えられています。

この腕輪には12個の鈴が付いており(1個は発見当時すでに失われていた)、中には小石が入られているため、振ると鈍い音色で響きます。



上面・正面・側面



出土状況



大東文化大学男子バスケットボール部の皆さん

「チームの強みはディフェンスを積極的に行っているところ。ディフェンスには味方との連携が欠かせないため、普段からチーム内のコミュニケーションを大事にしています」そう話してくれたのは大東文化大学男子バスケットボール部キャプテンの田中志門さん(4年生)。

今回ご紹介する大東文化大学男子バスケットボール部は、関東大学バスケットボール連盟1部リーグに所属し、数多くの優秀な成績を収めてきました。7月に開催された全

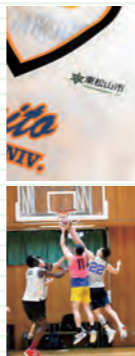
日本大学バスケットボール新人戦大会では見事優勝を勝ち取っています。

部員数は総勢41人。普段は東松山キャンパス内の総合体育館を拠点に日々練習に励んでいます。練習を見学すると、相手の動きを抑え、俊敏に動き回る選手たちの姿は迫力がありました。

監督の西尾吉弘さんも、同大学の男子バスケットボール部OBで、長年指導にあたってきました。「バスケットボールを1つのツールとし、人として成長できる環境作りを意識しています」と話してくれました。

男子バスケットボール部のユニフォームには市章と市の名前が施されています。市の名前を背負っているからには、市民の皆さまに応援されるチームでありたいという思いを持っているそうです。

現在、冬の全日本大学バスケットボール選手権大会につながる関東大学バスケットボールリーグが開催されています。大東文化大学男子バスケットボールの皆さん、全日本大学バスケットボール選手権大会出場と、日本一のタイトル獲得を目指して頑張ってください。



化石のレプリカを作ろう



8月24日(水)化石と自然の体験館で「化石のレプリカをつくろう」が行われました。アンモナイト・二枚貝・サメの歯の3種類から好きなものを選び、水にといた石こうを型に流し、固まらせて化石のレプリカを作りました。できあがったレプリカに思い思いの色を塗り、世界にひとつしかない化石レプリカを作りました。親子で夏休みの楽しい時間を過ごしました。

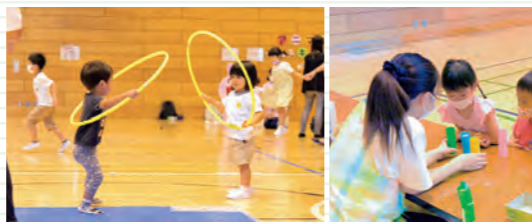


みんなであそぼう



「このゆびと〜まれ! フェスタ2022」を8月19日(金)に北地区体育館で、8月24日(水)に南地区体育館で行いました。

換気や消毒など感染症対策を行いながら、各団体が出展したブースで、子どもたちはおもちゃを作ったり、釣りなどをして楽しみました。遊びには保護者も一緒に参加して、皆さん笑顔で楽しい時間を過ごしました。



ミニミニ情報

人口と世帯(9月1日現在)	
人口: 90,697人	(+ 8)
男: 45,623人	(+ 22)
女: 45,074人	(- 30)
出生(8月中): 40人	(- 4)
死亡(8月中): 99人	(+ 32)
転入等(8月中): 324人	(- 63)
転出等(8月中): 273人	(- 9)
世帯数: 42,188世帯	(+ 17)

* ()は前月比

交通事故発生件数(8月中)	
発生件数: 344件*	
人身事故: 35件(死者: 0人、けが人: 39人)	
物損事故: 309件	

*東松山警察署管内(東松山市、滑川町、川島町、吉見町)の件数

火災と救急件数(8月中)	
火災件数: 2件	
救急件数: 493件(交通: 23、急病: 331、その他: 139)	
搬送人員: 378人	

市内の空間放射線量測定結果	
市内34か所で空間放射線量を定期的に測定しています。	
9月の測定においても、基準値を下回っています。	
測定結果の詳細は、市HPに掲載しています。	
環境政策課 ☎63-5006 ☎23-7700	

おすすめ 学校給食レシピ

〜鮭大根〜

監修 学校給食センター栄養教諭



今回紹介する料理は、鮭大根です。鮭と大根を甘辛く煮た料理で、給食では、ニンジン、厚揚げ、しらたき、ネギも加えています。実は鮭大根は、漫画「鬼滅の刃」に登場するクールな剣士、富岡義勇が好きな料理だそうですよ。今月27日からの読書週間では、色々な本に出てくるメニューが学校給食に登場します。ではここで問題です。鮭が1年の中で1番おいしい旬の時期はいつでしょう? ①春 ②夏 ③秋…答えは③の「秋」です!日本の川で生まれた鮭の赤ちゃんは、3~5年間はオホーツク海や北太平洋、アラスカ湾など日本から遠い海で過ごし、成長した鮭は秋になると生まれた川に戻ってきます。そのため、鮭が上る川の周りに住む人々は、鮭を自然からの贈り物として大切に食べてきました。また、鮭は肉に負けないほど良質のタンパク質が豊富で、IPAやDHAなどの脂肪酸も多く含まれています。ぜひ、旬の鮭をおいしく食べて、元気に過ごしましょう!

材料(4人分)			
・大根	300g (小1/2本)	・しょうゆ	18g (大さじ1)
・鮭	120g	・みりん	8g (小さじ1と1/3)
・厚揚げ	120g (1/2丁)	・みそ	6g (小さじ1)
・しらたき	120g (1/2袋)	・酒	5g (小さじ1)
・ニンジン	60g (1/3本)	・きび砂糖(又は砂糖)	3g (小さじ1)
・ネギ	60g (1/2本)	・だしパック	1袋
・ショウガ	2g (1かけ)	・塩	少々

〜作り方〜

- 鍋に500ccの水とだしパックを入れて火にかけ、5分くらい煮立たせてだしを取る。
- ショウガはみじん切り、大根は2センチのいちょう切り、ニンジンは1センチのいちょう切り、ネギは小口切りにし、厚揚げは2センチの角切り、しらたきは8センチ長さに切る。鮭は1.5センチの角切りにする。
- 厚揚げとしらたきは沸騰したお湯で1~2分さっと茹でておく。
- ①に大根、ニンジンを入れ、煮る。沸騰したらあくを取る。
- 鮭、酒、ショウガ、厚揚げ、しらたき、ネギを順に加えて煮る。
- きび砂糖、みりん、しょうゆ、みそを順に加えて調味し、煮る。
- 塩で味を調えたら、できあがり!

問 学校給食センター ☎22-0741

動物ZOO鑑

埼玉県子ども動物自然公園

〜園長おすすめ アルダブラゾウガメ〜

動物園にやってきたゾウガメ

インド洋のセーシェル共和国アルダブラ諸島に暮らすアルダブラゾウガメは、甲羅が1メートル以上、体重が200キログラムにもなる世界最大級のリクガメです。野生での生息数減少から絶滅危惧種となっていて、その原因は私たち人間によるもの。食用、ペット用を目的とした乱獲です。動物園で飼育することになった理由は、空港等の検疫で捕まった違法取引者からの保護です。体が小さいうちに現地で捕獲され、スーツケースや荷物に入れて密輸されてしまいます。普段からあまり声を出さず、数十時間餌を食べずに耐えられ、高値で売れる。密輸業者にはもってこいです。そうやって保護されたリクガメたちは、暮らしていた故郷に戻ることはできません。なぜなら密輸の行程はとても複雑だからです。そもそも野生個体を飼いたい(買いたい)と思う人がいなければ密輸をする人もなく、動物園に引き取られることもなかったのです。

動物園ではゾウガメのように、空港の検疫で保護された動物が何種か飼育されています。飼育しているからにはそれぞれが健康に長生きしてもらいたいとスタッフは工夫をしています。熱中症に弱いゾウガメには、毎夏日よけ用のゴーヤ棚を作り、収穫したゴーヤを食べさせています。体温を下げるためにホースで水をかけるとうれしそうに体をもち上げて喜んでいるようです。ウチの動物園、あと200年は続けないといけませんね。だって250年以上生きたゾウガメもいるそうですから…

夏のゴーヤ棚はかかせません

ゴーヤをバババ

いつものゾウガメ

水浴びすると背が高くなる

