

2024年度 東松山プロジェクト

(立教大学羽生ゼミ)



目次

01

調査概要

02

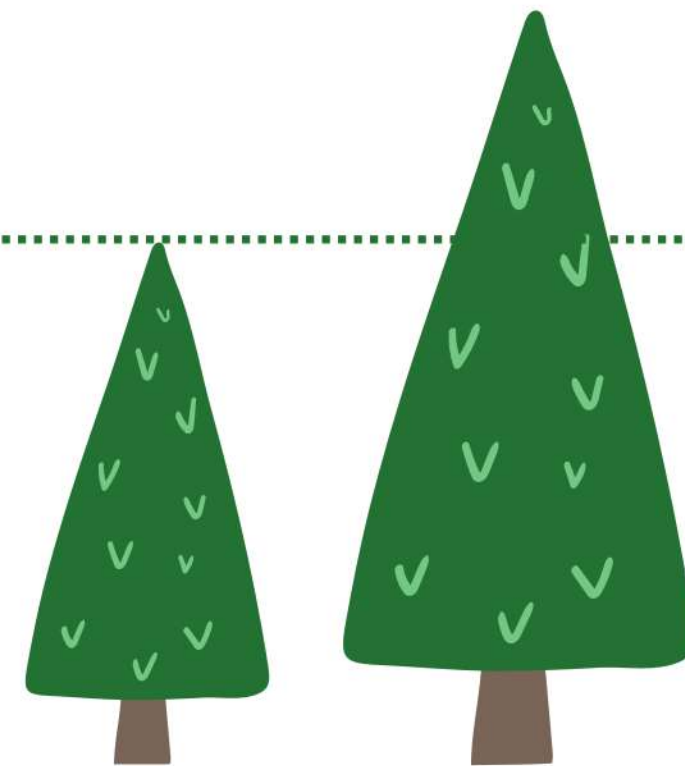
A班

03

B班

04

まとめ



調查概要



01

1. 調査の目的

学生の新たな視点による東松山市内の資源の再発見や取組アイデアを導き出す。

2. 調査の方法

東松山市・観光協会からの情報を元に設定したコースを **A、B**の**2**班に分かれて調査し、東松山市の観光全体の魅力や課題点を見いだす。



A 班

「花×カフェ×ビール日帰り大人女子旅
おしゃれ散歩コース」

02



01

コース設定



「花×カフェ×ビール日帰り大人女子旅 おしゃれ散歩コース」

2008年頃から定着していった「女子旅」は、現在でも多くの旅行会社のプランや旅行雑誌のターゲットとして人気である。

そこで、私たちが惹かれた東松山市の観光スポット・カフェ等を盛り込んだコースを計画した。



02

計画したコース



[開始予定]9時00分

①東松山駅

🚌バス30分→🚶徒歩10分 (約6.9km)

②東松山農林公園

🚶徒歩1分 (約60m)

③丘の上のカフェ

🚌バス5分→🚶徒歩30分 (約3.8km)

④東松山ぼたん園

🚶徒歩20分 (約1.4km)

⑤ガーデン&カフェプラナス

🚶徒歩3分 (約200m)

⑥COEDOビールクラフト工場

🚌バス30分→🚶徒歩5分 (約3.8km)

⑦ひびき庵別館

[終了予定]20時00分

03

実際のコース



[開始]9時30分

①東松山駅

バス30分 → 徒歩10分 (約6.9km)

②東松山農林公園

徒歩1分 (約60m)

③丘の上のカフェ

バス5分 → 徒歩30分 (約3.8km)

④東松山ぼたん園

徒歩20分 (約1.4km)

⑤COEDOビールクラフト工場

バス30分 → 徒歩5分 (約3.8km)

⑥ガーデンカフェ&プラナス

徒歩3分 (約200m)

⑦ひびき庵別館

[終了]18時00分

04

コース全体について

良かった点

・魅力ある食を多く体験できた

- 丘の上のカフェ：モーニングのガレット、ランチのカレーライス
- ガーデン&カフェ プラナス：シフォンケーキ、カボチャケーキ
- ひびき庵別館：やきとり、やきとん、黒豚メンチ、コエドビール



→たくさん食べるコース設定をしていたため、予定を組んだ段階では、全ての食べ物を堪能できるか不安ではあったが、想像以上に歩いたことで、空腹となり、食べ物を楽しむことができた。

04

コース全体について

悪かった点

- **バス停から各スポットまでの道のりが長い**
→ ぼたん園、COEDOクラフトビール工場、
ガーデン&カフェプラナス
- **想像以上に各スポットが小さい**
→ 農林公園、ぼたん園、COEDOクラフトビール工場
- **季節柄見るものが少なかった**
→ 農林公園、ぼたん園



平日ということもあり予定していたコースよりも大幅に時間が早まってしまった

(1) 交通の不便さ

→訪れたスポットのほとんどが最寄りのバス停から30分ほど歩いた場所であったため、必然的に移動時間が長くなり、満足度よりも疲労度が勝ってしまった。また、バスが日曜日や祝日に運休していることも観光促進する上で課題点である。

(2) 地元の魅力理解度の低さ

→特に、COEDOクラフトビール工場で顕著であった。施設について話を聞こうとしたが、工場や東松山について詳しい従業員の方がいなかった。インターネットでの検索や問い合わせ欄での連絡を勧められるなど、観光客とすれば少し残念な結果となったことが印象深い。

(3)案内表示の機能不全

→要所要所に「伝説の大谷コース」や「ぼたん園コース」などのコース表示があった。しかし、表示が飛び飛びであったため、それぞれの繋がりを感ずることができず、案内表示として機能を果たしていないように感じた。

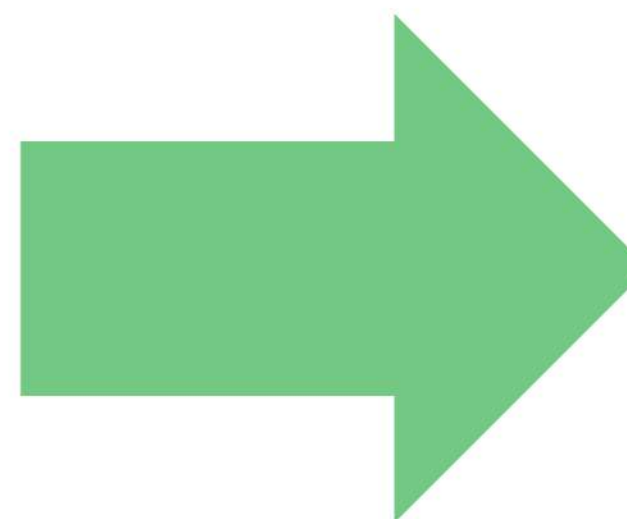
(4)情報と実際に訪れた時の齟齬

→「一年中楽しむことができる」と記載されていたにもかかわらず、見るものが何もないなど、ホームページやSNSでの適切な情報発信がされていないように感じた。

観光協会

東松山市観光案内所での東松山市と周辺地域の観光・グルメスポットのパンフレット設置、地元のイベントポスター掲示

→周囲を巻き込み東松山を盛り上げたいという思いが伝わってきた。また、観光という面に重きを置いていることが見てとれた。



現地

前の(1)~(4)のような課題点がある

**観光協会と現地の
ギャップ**

・交通の不便さ⇒「1日観光セット券」

京急線で販売している「三浦半島のお得な切符」 料金：3,750円～4,250円

みさきまぐるきっぷ

よこすか満喫きっぷ

葉山女子旅きっぷ

三浦半島をまるっと楽しみたい方

→ 三浦半島まるごときっぷ

三浦半島 1DAY・2DAY きっぷ →

- ・品川や横浜からの往復の乗車券
- ・バス1日乗車券
- ・食事券(一回分)

※名物や話題のグルメを1食分選んで
食べることが出来る

- ・思い出券(一回分)
- ※名産品、カフェ利用、サイクリング等
の他のアクティビティ1つ選択可能

東松山市に応用

- 池袋や川越からの往復の乗車券
- バス1日乗車券
- 食事券(一回分)
※夜のやきとり居酒屋など、複数の飲食店と提携する。
- 思い出券(一回分)
※名産品プレゼントorカフェ利用orアクティビティ

- ・地元の魅力理解度の低さ

⇒地元民向け 東松山の魅力を知るための学習機会

- ・生涯学習の中の「地元学」

地元の小学校での授業を通して子供のうちから地元の魅力を発見する機会を設ける。

※一回のイベントで解決できるものではないからこそ地道に定着させていく必要がある。

- ・案内表示の機能不全

⇒ウォーキングコースの表示の工夫

①道路の舗装



②マンホールのデザイン



③キャラクターを使用した表示



→自身が今どのコースを歩いているのかわかりやすくなり、
楽しみながらウォーキングができる

- ・ 情報と実際に訪れた時の齟齬
⇒ 情報発信の仕方の工夫

- ① 旅マエのアプローチ：公式HPまとめサイトの開発
- ② 旅ナカのアプローチ：駅の広告にQRコード
- ③ 旅アトのアプローチ：口コミサイトの強化

B 班

「東松山のいいところどり・
健康散歩コース」

03





「東松山のいいところどり・健康散歩コース」

東松山の特徴であるウォーキングを通じて、東松山の豊かな歴史や自然を堪能することを目的にコースを計画した。

また、パンフレットやサイトで取り上げられていない東松山の歴史や自然に関するディープなスポットにも訪れたいと考えた。



02

計画したコース

【開始予定】 9時30分

① 高坂駅

↓バス10分 (2.5km)

② 埼玉県こども動物自然公園 (園内の散策)

↓徒歩50分 (3.6km)

③ 化石と自然の体験館 (化石掘り体験)

↓徒歩3分 (200m)

④ 旧川越城裏門扉 (見学)

↓徒歩20分 (1.5km)

⑤ 稻荷橋 (見学、河原の散策)

↓徒歩20分 (1.5km)

⑥ お食事処 たけは (食事)

↓徒歩3分 (200m)

⑦ 若宮八幡古墳 (お参り、古墳見学)

↓徒歩40分 (2.6km)

⑧ はらぺこ食堂 (食事)

↓徒歩15分 (1km)

⑨ 箭弓神社 (お参り、絵馬購入)

↓徒歩5分 (300m)

⑩ 東松山駅

【終了予定】 18時20分



03

実際のコース



【開始】 9時

① 高坂駅

↓ バス10分 (2.5km)

② 埼玉県こども動物自然公園

↓ 徒歩3分 (200m)

③ 武蔵野うどん竹園

↓ 徒歩50分 (3.6km)

④ 化石と自然の体験館

↓ 徒歩20分 (1.5km)

⑤ 稻荷橋

↓ 徒歩20分 (1.5km)

⑥ 若宮八幡古墳

↓ 徒歩7分 (500m)

⑦ 東松山ふおれ

↓ 徒歩7分 (500m)

⑧ 石橋集会場入口

↓ バス10分 (2.6km)

⑨ 箭弓神社

↓ 徒歩5分 (500m)

⑩ 東松山駅

【終了】 15時45分



04

コース全体について

良かった点

- **街を実際に歩くことによる新たな発見**
 - …東松山ふおれといった魅力ある建物や豊かな自然を感じる事が出来た
- **地図上ではわからなかった見どころ**
 - …若宮八幡古墳のライトアップや箭弓稲荷神社の花手水など、地図上ではわからなかったみどころを見つけることが出来た

04

コース全体について

悪かった点

- **地図上と実際の道の歩きやすさ**
- 計画したコースを実際に歩いてみると、整備されていない道があり、草木が歩道まで飛び出している道や、ぬかるみなど歩きづらい道もあった。また、交通量が多い道に歩道がない箇所もあり、歩く上で危険を感じた。

(1) ウォーキング難易度の高さ

…市内にウォーキングマップや距離を示す看板を見つけたがどれも距離が長く上級者向けであると感じた。また予定では全て歩く行程になっていたが、疲労が限界に達してしまい、バスを利用した。ウォーキングが観光の一つになっているがこれを目的として訪れる人は少ないだろうと感じた。

(2) 立ち寄り地の整備不足

…歴史や自然に魅力があるが、各資源の整備不足によってそれを活かすできていないと感じた。旧川越城裏門扉や若宮八幡古墳などでは訪れても入っていいのかわからなかった。また、旧川越城裏門扉では案内や説明などを記した看板も見当たらず、魅力が十分に伝わらなかった。



旧川越城裏門扉

06

提言 ①

ウォーキング難易度が高い。歩くだけではつまらない。

⇒ 「歩く楽しさ」を付与する…「**まつやま・あゆみポイント**」

移動手段

	Pocket Lite	Pocket x1.1	Pocket Pro x1.3
歩行	60pt	66pt	78pt
自転車	60pt	66pt	78pt
電車	3pt	3.3pt	3.9pt
モノレール	3pt	3.3pt	3.9pt
新幹線	3pt	3.3pt	3.9pt
自動車	1pt	1.1pt	1.3pt
フェリー	3pt	3.3pt	3.9pt
飛行機	1pt	1.1pt	1.3pt

<https://www.anapocket.com/log>

**2週間
無料体験** 6/30まで

カープスジャパン
【7月末申込締切】カープス1週間無料体験

株式会社演造
＜枚数限定＞新色登場！【天然木のPCスタンド・書見台】20%OFFクーポン

新鮮な食材を自宅へお届け！
ライフネットスーパー

ライフネットスーパー
初回500円クーポンプレゼント

トライアル
¥1,000オフ
家事代行

株式会社アールメイド
トライアルコース1,000円オフクーポン

<https://www.anapocket.com/coupon>

【ANA Pocket】

ANAが行っているポイ活サービスで、移動するだけでポイントがたまりマイルや特典と交換できる。移動手段によってポイントのたまり方が異なり、徒歩が最もたまる。現在（2024年11月27日時）200万人以上の会員がいる。

○初心者特典

こども動物自然公園やボタン園、農林公園、飲食店等で使える特典を提供

・ 20pt:園内飲食店・土産店割引
(こども動物自然公園)

・ 50pt:乗馬体験・餌やり体験無料
(こども動物自然公園)

・ 80pt:次回以降飲食店で使えるクーポン

・ 120pt:ボタン園、農林公園等入場料割引

○上級者特典

初心者コースでもらえる特典プラスαで特別な特典がもらえる

・ 150pt:市内飲食店の割引
+

お店の手土産

・ 200pt:ウォーキンググッズ

・ 250pt:特産品の詰め合わせ

- ・ 歩いた歩数に応じてアプリ内でポイントが付き、そのポイントと特典が交換できる仕組み。
- ・ 初心者と上級者ではポイントの上限に差を設け、もらえる特典を変えている。
- ・ 初心者には有名な観光スポットで使える特典にすることでより訪れやすくし、興味を持った人にディープな東松山を体感してもらおう。

市内の観光地が分散している、またそれらをつなぐ交通手段が少ない。
スポットの魅力が十分に伝わっていない。

⇒ 「東松山サイクリングツアー」

目的

…観光地間が離れていること、移動手段が少ないことを、自転車での移動で解決し、またガイドの解説をつけることで各スポットの魅力をしっかりと伝える。また、東松山の持つ自然や歴史、食と掛け合わせることで東松山を満喫できると同時に移動の楽しさを付与する。

奥多摩の大自然をめぐる Eバイクサイクリングツアー

自然、食×サイクリング

2011年開始の東京都奥多摩町で行われているツアー。大自然の中のサイクリングに加え、自身で釣った魚の調理体験や沢登り、英語限定のイングリッシュツアーなどが人気である。価格は9300円からで、年間3000人ほどの利用者がいる。

遠野 不思議探求サイクリングツアー

歴史、食×サイクリング

2016年開始の岩手県遠野市で行われているツアー。

町に伝わる伝承や神話、遠野物語の舞台などをめぐる。昼食では地元の食材のバーベキューがあるほか、市の特産品のホップ畑見学も含まれる。解散後は、配布されたビール券でクラフトビールを楽しむことができる。参加費は5500円。

06 提言② モデルコース（歴史探求編）

高坂駅 9時集合（貸出、説明）

↓3km まなびのみち経由

化石と自然の体験館 9時半着

（化石発掘体験）

↓2km

稻荷橋付近 12時着

（昼食、お弁当配布orバーベキュー、
1時間半自由時間、河原散策）

↓1.5km

若宮八幡古墳 2時着

（参拝、古墳見学、ガイド解説）

↓1.5km

青鳥城跡 2時40分着

（城跡、石垣見学、ガイド解説）

↓3km

箭弓神社 3時半着

（参拝、ガイド開設、御守購入）

↓

東松山駅 4時解散（返却）

↓

返却後、やきとり券配布

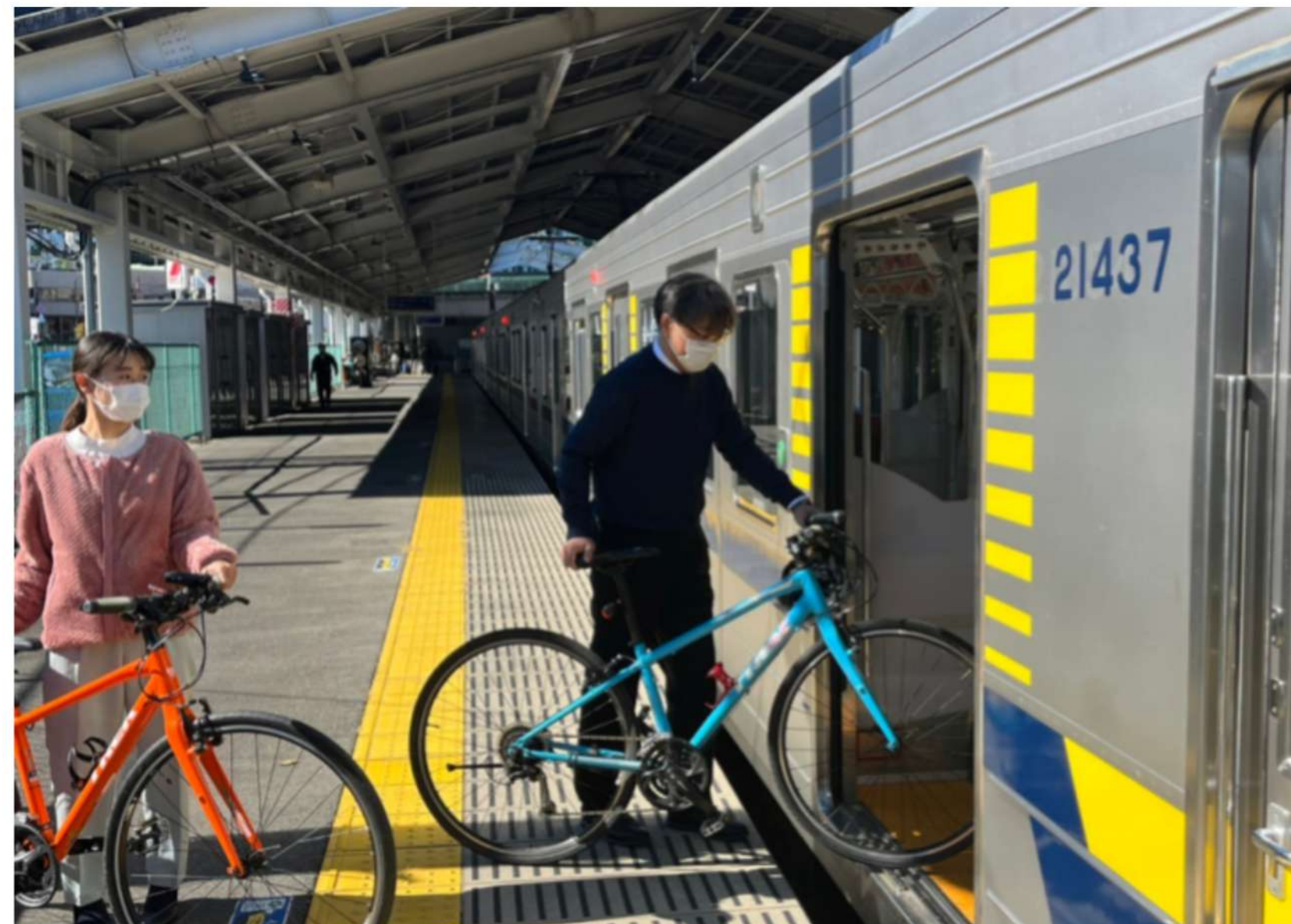
↓

解散後、駅前のやきとり屋で飲食。

06 提言②

東武鉄道との連携

- 東武日光線のサイクルトレインを東上線でも導入。
- ウォーキングに加え気軽にサイクリングできる仕組みづくり。



サイクルトレインの様子

東武鉄道株式会社 2022年10月27日NEWS RELEASE
「日光・鬼怒川エリアで「サイクルトレイン」サービスの
実証実験を2022年11月24日（木）より開始します！」

06

提言③

立ち寄り地の情報内容について

例として、川越城裏門扉では情報が無く、外から眺めることしか出来なかったため、立て看板といった目印を設置すると訪問者も分かりやすくなると感じた。(下図)



立て看板設置前



立て看板設置後

まとめ



04

オシャレ女子旅

- 交通の不便さ
- 地元の魅力理解度の低さ
- 案内表示の機能不全
- 情報と実際に訪れた時の齟齬

健康散歩

- ウォーキング難易度の高さ
- 立ち寄り地の整備不足

オシャレ女子旅

- 「1日観光セット券」
- 東松山の魅力の学習機会
- ウォーキングコースの表示の工夫
- 情報発信の仕方の工夫

健康散歩

- 「まつやま・あゆみポイント」
- 「東松山サイクリングツアー」
- 立て看板設置

THANK YOU!

ありがとうございました